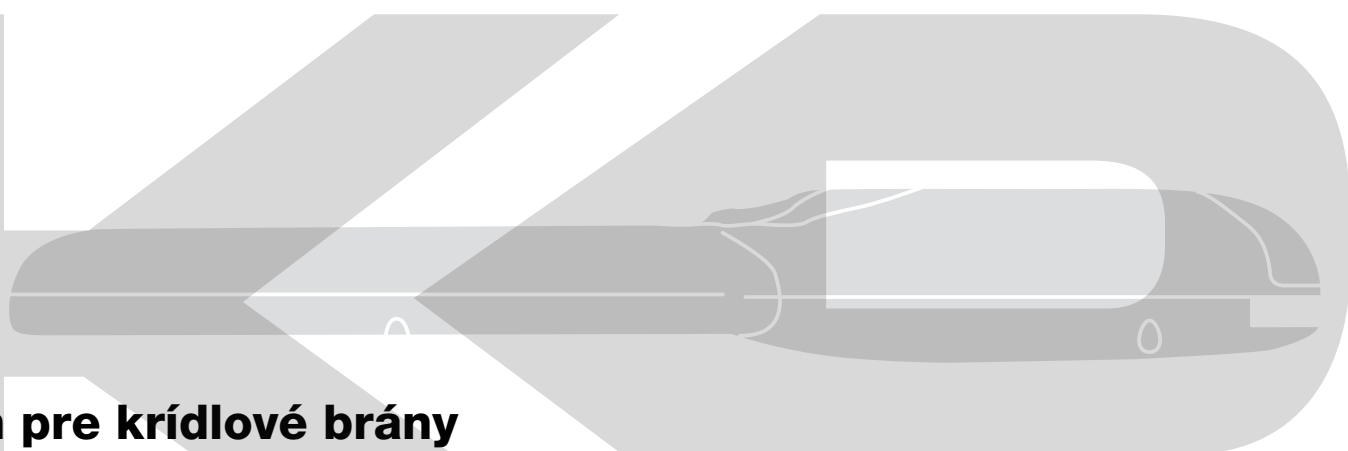


Nice

CE

4024 Kit
5024 Kit
4000 Kit
5000 Kit
WG3524HS



Pohon pre krídlové brány

SK - Návod na montáž a používanie

KOVO POLOTOVARY.SK

Nice



KOVOPOLOTOVARY.SK

1 VŠEOBECNÉ BEZPEČNOSTNÉ VÝSTRAHY A UPOZORNENIA

1.1 - Výstrahy týkajúce sa bezpečnosti

- **POZOR! - Tento návod obsahuje dôležité inštrukcie týkajúce sa bezpečnosti osôb.** Chybná montáž môže spôsobiť vážne zranenia. Pred začiatkom práce je potrebné pozorne si prečítať všetky časti návodu. V prípade pochybností prerušte montáž a požiadať o objasnenie Asistenčnú službu Nice.
- **POZOR! - Podľa najnovšej európskej legislatívy musí realizácia automatických dverí alebo brány dodržiavať normy stanovené Smernicou 98/37/ES (Smernica o strojových zariadeniach), a najmä normy EN 12445; EN 12453; EN 12635 a EN 13241-1, ktoré umožňujú vyhlásiť predpokladanú zhodu automatického zariadenia. S ohľadom na toto všetky kroky montáže, zapojenia, kolaudácie a servisu výrobku musia byť vykonané výhradne kvalifikovaným a kompetentným technikom!**
- **POZOR! - Dôležité inštrukcie: uchovajte tento návod pre prípadné budúce servisné zásahy alebo likvidáciu výrobku.**

1.2 - Výstrahy týkajúce sa montáže

- Pred začatím montáže skontrolujte, či je tento výrobok vhodný na automatizáciu vašej brány alebo vrát (viď kapitolu 3 a "Technické parametre výrobku"). Ak nie je vhodný, NEMONTUJTE HO.
- Na prívode napájania zariadenia inštalujte vypínač s takou vzdialenosťou kontaktov, ktorá umožňuje úplné odpojenie za podmienok stanovených pre kategóriu prepätia III.
- **Všetky kroky montáže a servisu sa musia vykonávať, keď je automatické zariadenie odpojené od elektrického napájania.** Ak príslušný vypínač nie je viditeľný z miesta, kde je umiestnené automatické zariadenie, pred začatím práce je potrebné upevniť k vypínaču tabuľku s nápisom "POZOR! PREBIEHA ÚDRŽBA".
- Počas montáže manipulujte s automatickým zariadením opatrne, vyvarujte sa stlačeniu, nárazu, pádu alebo kontaktu s tekutinami akéhokoľvek druhu. Nedávajte výrobok do blízkosti zdrojov tepla, ani ho nevystavujte otvoreným plameňom. Všetky tieto kroky ho môžu poškodiť a spôsobiť poruchy alebo nebezpečné situácie. Ak sa niečo takéto stane, ihneď zastavte montáž a obráťte sa na Asistenčnú službu Nice.
- Nevykonávajte úpravy na žiadnej časti výrobku. Nedovolené operácie môžu spôsobiť len poruchy. Výrobca sa zrieka akéhokoľvek zodpovednosti za škody spôsobené nedovolenou úpravou výrobku.
- Ak je brána/vráta, ktorú sa chystáte automatizovať, vybavená pešími dverami, treba v systéme inštalovať poisťku, ktorá zabráni fungovaniu motora, keď sú pešie dvere otvorené.
- Uistite sa, že na pevných dieloch neexistujú body, v ktorých by sa mohlo krídlo brány zakliesniť, keď sa nachádza v polohe maximálneho otvorenia. Prípadne tieto diely ochráňte.
- Nástenné ovládacie tlačidlo/klávesnica musí byť umiestnené na dohľad od automatického zariadenia, ale ďaleko od jeho pohyblivých častí, v minimálnej výške 1,5 m nad zemou a neprístupné pre verejnosť.
- Obalový materiál výrobku musí byť zlikvidovaný pri plnom dodržiavaní noriem platných na lokálnej úrovni.

2 POPIS VÝROBKU A ÚČEL POUŽITIA

Tento výrobok slúži na automatizáciu krídlových brán alebo vrát, výhradne v rezidenčnom prostredí. **POZOR! - Akékoľvek iné použitie, ako je popísané v tomto návode a v prostredí odlišnom od tu uvedeného, sa považuje za nesprávne a zakázané!**

Výrobok je elektromechanický pohon s motorom na jednosmerný prúd 24 V alebo striedavý 230 V (podľa zvoleného modelu) a prevodovkou s nekonečnou skrutkou.

Pohon je napájaný z externej riadiacej jednotky, na ktorú musí byť zapojený.

V prípade výpadku elektrickej energie (black-out) je možné hýbať krídlami brány 'ručne', a to po manuálnom odblokovaní motora.

Obr. 1 obsahuje všetky komponenty, ktoré sa nachádzajú v balení (podľa zvoleného modelu):

- [a] - elektromechanický pohon
- [b] - predná konzola (na upevnenie pohonu na krídlo)
- [c] - zadná konzola a platňa (na upevnenie pohonu na múr)
- [d] - kotviaci materiál (skrutky, podložky atď.)
- [e] - kľúče pre manuálne odblokovanie pohonu

3 MONTÁŽ

3.1 - Preverky pred montážou

Pred začatím montáže je potrebné skontrolovať celistvosť komponentov výrobku, primeranosť vybraného modelu a vhodnosť prostredia určeného pre montáž.

DÔLEŽITÉ - Pohon nemôže automatizovať manuálnu bránu, ktorá nemá vhodnú a bezpečnú mechanickú konštrukciu. Taktiež nemôže riešiť vady spôsobené chybnou montážou alebo zlým servisom samotnej brány.

3.2 - Vhodnosť brány a okolitého prostredia na automatizáciu

- Skontrolujte, či je mechanická konštrukcia brány vhodná na automatizáciu a či zodpovedá normám platným vo vašej krajine (prípadne sa odvolajte na údaje uvedené na etikete brány).
- Ručne hýbte krídlom v smere otvárania a zatvárania a kontrolujte, či pohyb prebieha s rovnakým odporom, konštantným v každom bode dráhy (nesmú existovať momenty väčšej námahy).
- Skontrolujte, či krídlo zostane v rovnováhe, t.j. že sa nehýbe, keď ho ručne zastavíte v ľubovoľnej polohe.
- Skontrolujte, či priestor okolo pohonu umožňuje manuálne odblokovať krídla brány jednoduchým a bezpečným spôsobom.
- Skontrolujte, či plochy, vybrané pre montáž výrobku, sú pevné a môžu garantovať stabilné upevnenie.
- Skontrolujte, či je zóna upevnenia pohonu kompatibilná s jeho rozmermi, viď **obr. 2**: správny pohyb otvorenia brány a sila, ktorú motor vyvíja na jeho vykonanie, závisia od polohy, v akej je upevnená zadná konzola. Pred začatím montáže je preto potrebné preštudovať si **graf 2** na definíciu uhla maximálneho otvorenia krídla a sily motora vhodnej pre vaše zariadenie.

3.3 - Obmedzenie použitia výrobku

Pred začatím montáže výrobku sa uistite, že rozmery a váha brány sú v limitoch uvedených v **grafe 1**.

3.4 - Prípravené práce pred montážou

Obr. 3 znázorňuje príklad automatického zariadenia realizovaného s komponentami **Nice**. Tieto komponenty sú umiestnené podľa typickej a bežnej schémy.

V zmysle **obr. 3** určite približnú polohu, v ktorej bude namontovaný ten ktorý komponent, plánovaný v zariadení, a najvhodnejšiu schému zapojenia.

Komponenty užitočné na realizáciu kompletného zariadenia (obr. 3):

- A** - Elektromechanické pohony
- B** - Pár fotobuniek
- C** - Pár mechanických dorazov (pri otvorení)
- D** - Stĺpiky pre fotobunky
- E** - Maják so zabudovanou anténou
- F** - Kľúčový selektor alebo digitálna klávesnica
- G** - Riadiaca jednotka

3.5 - Montáž upevňovacích konzol a pohonu

3.5.1 - Montáž zadnej upevňovacej konzoly

Vypočítajte polohu zadnej konzoly použitím **Grafu 2**. Tento graf slúži na stanovenie **kóty A a B** a **hodnoty uhlu maximálneho otvorenia** krídla. **Dôležité - Pre lineárny pohyb automatickej brány musia byť hodnoty A a B podobné.**

01. Odmerajte na múre hodnotu **kóty C (obr. 4)**;

02. V **grafe 2** určite nájdenú **kótu C** a vedzte **horizontálnu** čiaru, ktorá stanoví hodnotu **kóty B (*)**, ako vidieť v príklade na **obr. 5**; bod, v ktorom čiaru pretne priamku "**r.i.l.**" (čiara odporúčanej montáže), určuje hodnotu uhla maximálneho otvorenia.

Ak nájdený uhol nezodpovedá vašim potrebám, treba prispôbiť kótu A a prípadne aj kótu B tak, aby boli podobné.

- 03.** Konzola, predtým ako ju upevníte na múr, musí byť navarená na príslušnú upevňovaciu platňu (**obr. 6**); ak treba, konzolu môžete skrátiť a následne prispôbiť hodnoty kóty A a B.

Poznámka – Zadná konzola, dodaná spolu s pohonom, meria 150 mm v dĺžke; v prípade špeciálnych aplikácií alebo v prípade brány, ktorá sa otvára smerom von (**obr. 7**), je možné použiť konzolu mod. PLA6 (voliteľné príslušenstvo).

POZOR! – Pred upevnením zadnej konzoly skontrolujte, či upevnenie prednej konzoly vychádza v pevnej časti krídla, keďže táto konzola bude musieť byť upevnená v inej výške ako zadná konzola (**obr. 8**).

- 04.** Teraz upevnite konzolu s použitím vhodných hmoždiniek, skrutiek a podložiek (nie sú súčasťou balenia).

3.5.2 – Montáž prednej upevňovacej konzoly

Predná konzola musí byť upevnená na krídlo brány s dodržaním hodnôt kóty D a E (**obr. 4**).

Poznámka – Predná konzola, dodaná spolu s pohonom, musí byť navarená priamo na krídlo. Ak toto nie je možné, použijete konzolu mod. PLA8 (voliteľné príslušenstvo).

- 01.** Určite hodnotu kóty E pomocou **Tabuľky 1**;
02. Stanovte výšku, v ktorej umiestniť prednú konzolu, vychádzajúc z **obr. 8**;
03. Upevnite konzolu na pevnú časť krídla.

TABUĽKA 1

Model: WG4024 - WG4000 - WG4000/V1		Model: WG5024 - WG5000 - WG5000/V1 - WG3524HS
D (mm):	700	850
A (mm)	E (mm)	
100	600	750
110	590	740
120	580	730
130	570	720
140	560	710
150	550	700
160	540	690
170	530	680
180	520	670
190	510	660
200	500	650
210	490	640
220	480	630
230	470	620
240		610
250		600
260		590
270		580
280		570

3.5.3 – Montáž pohonu na upevňovacie konzoly

• Montáž motora na zadnú konzolu:

- 01.** Upevnite pohon na konzolu tak, ako vidno na **obr. 9**, s použitím dodanej skrutky, podložky a matice.
02. Maticu úplne zatiahnite, a potom ju uvoľnite približne o 1/10 otáčky kvôli minimálnej vôli medzi dielmi.

• Montáž motora na prednú konzolu:

- 01.** Upevnite pohon na konzolu tak, ako vidno na **obr. 10**, s použitím dodanej skrutky a podložky.
02. Skrutku úplne zatiahnite;
03. Vedľa pohonu upevnite permanentne etiketu dodanú v balení, na ktorej je znázornená operácia manuálneho odblokovania a zablokovania pohonu.

3.6 - Nastavenie mechanického koncového spínača

Mechanický koncový spínač umožňuje regulovať polohu zastavenia krídla; takýmto spôsobom nie je potrebné použiť mechanické dorazy a predíde sa narážaniu krídla na konci manévru.

POZOR – V prípade, keď sa brána otvára smerom von (**obr. 7**), je potrebné prehodiť káble napájania. Nastavte koncový spínač pri otvo-

rení pohonu nasledovným spôsobom:

- 01.** Odblokujte pohon, ako vidieť na **obr. 14**;
02. Uvoľnite skrutku mechanického koncového spínača;
03. Ručne dajte krídlo do želanej polohy pri otvorení;
04. Posuňte koncový spínač na doraz k čapu a zatiahnite skrutku (**obr. 11**);
05. Ručne dajte krídlo do zatvorenej polohy a zablokujte pohon.

4

ELEKTRICKÉ ZAPOJENIA

POZOR!

- **Chybné zapojenie môže spôsobiť poruchy alebo nebezpečné situácie; preto prísne dodržujte uvedené zapojenia.**
– **Pri vykonávaní zapojení musí byť vypnuté elektrické napájanie.**

Pri zapájaní motora na riadiacu jednotku postupujte nasledovne:

- 01.** Zložte kryt pohonu, ako je znázornené na **obr. 12**;
02. Uvoľnite káblovú prechodku pohonu, do otvoru zasuňte zapájací kábel a tri elektrické vodiče zapojte tak, ako vidieť na **obr. 13**;
03. Znovu založte kryt pohonu.

Na kontrolu zapojení, smeru rotácie motora, omeškania pohybu krídel a nastavenia koncových spínačov viď návod k riadiacej jednotke.

DÔLEŽITÉ – Ak sa krídla brány otvárajú smerom von, je potrebné zapojiť káble napájania opačne, ako pri štandardnej montáži.

5

KOLAUDÁCIA AUTOMATICKÉHO SYSTÉMU

Toto je najdôležitejšia fáza v realizácii automatického zariadenia, ktorej cieľom je zaručiť maximálnu bezpečnosť. Kolaudácia môže byť použitá aj ako pravidelná previerka zariadení, z ktorých je systém zložený.

Kolaudáciu celého zariadenia musí vykonať skúsený a kvalifikovaný pracovník, ktorý zodpovedá za požadované skúšky v súvislosti s prítomným rizikom, a ktorý musí skontrolovať, či boli dodržané náležitosti zákonov, noriem a smerníc, najmä všetky náležitosti normy EN12445, ktorá stanovuje skúšobné metódy na previerku pohonov automatických brán.

Kolaudácia

Každý jeden komponent automatického zariadenia, napríklad citlivé hrany, fotobunky, núdzový stop atď., si vyžaduje špeciálnu fázu kolaudácie; pre tieto zariadenia sa musia vykonať postupy uvedené v príslušných návodoch. Pri kolaudácii pohonu vykonajte nasledovné kroky:

- 01.** Skontrolujte, či bolo prísne dodržané všetko, čo je uvedené v tomto návode, a najmä v kapitole 1;
02. Odblokujte pohon, ako je znázornené na **obr. 14**;
03. Skontrolujte, či je možné manuálne hýbať krídlom v smere otvárania aj zatvárania, a to silou menšou ako 390 N (cca 40 kg);
04. Zablokujte pohon a zapnite elektrické napájanie;
05. S použitím zariadenia na ovládanie alebo zastavenie (kľúčový selektor, ovládacie tlačidlá alebo rádiové vyslače) vykonajte skúšky otvorenia, zatvorenia a zastavenia brány a uistite sa, že jej správanie zodpovedá očakávaniu;
06. Skontrolujte správne fungovanie všetkých bezpečnostných zariadení prítomných v systéme, jedno po druhom (fotobunky, citlivé hrany, núdzový stop atď.); uistite sa, že správanie brány zodpovedá očakávaniu;
07. Ovládajte zatvárací manéver a skontrolujte nárazovú silu proti mechanickému dorazu. Ak treba, skúste znížiť tlak a nájdite nastavenie, ktoré poskytuje najlepšie výsledky;
08. Ak ste použili obmedzenie nárazovej sily na ochranu pred nebezpečnými situáciami vyvolanými pohybom krídla, musíte vykonať meranie sily v súlade s normou EN 12445;
Poznámka – Pohon nie je vybavený reguláciou krútiaceho momentu, toto nastavenie sa robí na riadiacej jednotke.

Uvedenie do prevádzky

Uvedenie do prevádzky môže nastať až potom, keď boli vykonané s pozitívnym výsledkom všetky fázy kolaudácie pohonu a ostatných prítomných zariadení. Pri uvedení do prevádzky sa riadte návodom k riadiacej jednotke.

DÔLEŽITÉ – Je zakázané čiastočné alebo "provízorne" uvedenie do prevádzky.

Na udrženie konštantnej úrovne bezpečnosti a zaručenie maximálnej životnosti celého automatického zariadenia je potrebný pravidelný servis. Servis sa musí vykonávať pri plnom dodržiavaní bezpečnostných predpisov uvedených v tomto návode a v súlade s platnými zákonmi a normami. Pohon si vyžaduje plánovaný servis najneskôr do 6 mesiacov.

Servisné kroky:

01. Vypnite všetky zdroje elektrického napájania.
02. Skontrolujte stav opotrebenia všetkých materiálov, ktoré tvoria automatické zariadenie a zvláštnu pozornosť venujte známkam erózie alebo oxidácie konštrukčných dielov; vymeňte diely, ktoré neposkytujú dostatočné záruky.
03. Skontrolujte, či sú zapojenia so skrutkami primerane zatahnuté.
04. Skontrolujte, či sú šnek a matica primerane namazané.
05. Skontrolujte stav opotrebenia pohyblivých častí a prípadne vymeňte opotrebované diely.
06. Znovu zapnite zdroje elektrického napájania a vykonajte všetky skúšky a previerky popísané v kapitole 5.

Pre ostatné zariadenia, prítomné v systéme, postupujte podľa príslušných návodov.

LIKVIDÁCIA VÝROBKU

Tento výrobok je neoddeliteľnou súčasťou automatického zariadenia, a preto musí byť zlikvidovaný spolu s ním.

Rovnako ako pre montáž, aj na konci života tohto výrobku platí, že kroky likvidácie musí vykonať kvalifikovaný pracovník.

Tento výrobok je zložený z rôznych typov materiálov: niektoré môžu byť recyklované, iné musia byť zlikvidované. Informujte sa o systéme recyklácie alebo likvidácie v súlade s nariadeniami platnými pre túto kategóriu výrobkov vo vašej krajine.

Pozor! – Niektoré časti výrobku môžu obsahovať jedovaté alebo nebezpečné látky, ktoré môžu mať pri rozptýlení škodlivé účinky na životné prostredie a na ľudské zdravie.

Ako znázorňuje vedľajší symbol, je zakázané vyhodiť tento výrobok do domového odpadu. Vykonajte preto "separovaný zber" v súlade s metódami, ktoré určujú smernice platné vo vašej krajine, alebo odovzdajte výrobok predajcovi v momente kúpy nového podobného výrobku.



Pozor! – Predpisy platné na lokálnej úrovni môžu stanovovať prísne sankcie pre prípad nelegálnej likvidácie tohto výrobku.

Životnosť výrobku

Životnosť je priemerná ekonomická trvácnosť výrobku. Hodnota životnosti je silne ovplyvnená indexom záťaže manévrov, ktoré vykoná automatické zariadenie: t.j. súčtom všetkých faktorov, ktoré sa podieľajú na opotrebení výrobku (viď Tabuľku 2).

Na určenie pravdepodobnej životnosti vášho automatického zariadenia postupujte nasledovným spôsobom:

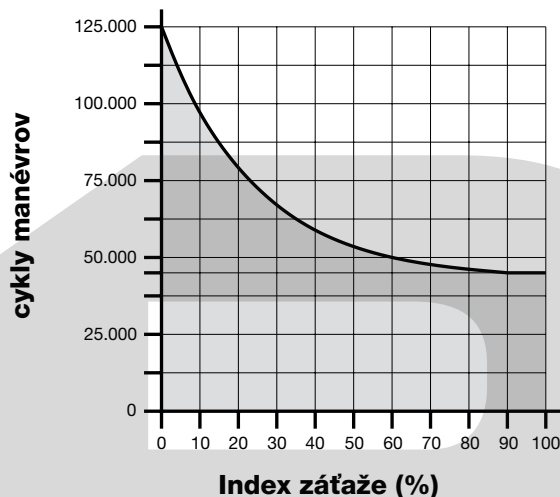
01. Vypočítajte index záťaže spočítaním hodnôt v percentách z jednotlivých riadkov **Tabuľky 2**.
02. V **Grafe A** vedte vertikálnu priamo z práve nájdenej hodnoty, až kým táto pretne krivku; z tohto bodu vedte horizontálnu priamku, až kým táto pretne čiaru "cyklov manévrov". Výsledná hodnota je odhadovaná životnosť vášho výrobku.

Odhad životnosti sa robí na základe projektových výpočtov a výsledkov skúšok vykonaných na prototypoch. Keďže je to len odhad, nepredstavuje žiadnu záruku skutočnej životnosti výrobku.

TABUĽKA 2

		Index záťaže		
		WG4024 WG4000 WG4000/V1	WG5024 WG5000 WG5000/V1	WG3524HS
Váha krídla:	> 100 kg	10 %	0 %	10 %
	> 200 kg	20 %	10 %	20 %
	> 300 kg	30 %	20 %	—
	> 400 kg	—	30 %	—
Dĺžka krídla:	1 - 2 m	20 %	0 %	10 %
	2 - 3 m	—	10 %	20 %
	3 - 3,5 m	—	20 %	—
Teplota fungovania:		20 %	20 %	20 %
Slepé krídlo:		15 %	15 %	15 %
Montáž vo veternej zóne:		15 %	15 %	15 %

GRAF A



Príklad výpočtu životnosti pohonu Wingo WG5024 (pomocou Tabuľky 2 a Grafu A):

- váha krídla = 200 kg (index záťaže = 10%)
- dĺžka krídla = 2,5 m (index záťaže = 10%)
- nie sú prítomné ďalšie prvky únavy

Celkový index záťaže = 20%

Odhadovaná životnosť = 80.000 cyklov manévrov

TECHNICKÉ PARAMETRE VÝROBKU

VÝSTRAHY: • Všetky uvedené technické parametre sa vzťahujú na teplotu prostredia 20°C (± 5°C). • Nice S.p.a. si vyhradzuje právo vykonávať na výrobku úpravy, kedykoľvek to bude považovať za potrebné, pričom však zachová rovnakú funkčnosť a účel použitia.

	WG4024	WG5024	WG4000	WG4000/V1	WG5000	WG5000/V1	WG3524HS
Typ	elektromechanický pohon pre krídlové brány alebo vráta						
Napájanie	24 V ===	24 V ===	230 V~ 50 Hz	120 V~ 60 Hz	230 V~ 50 Hz	120 V~ 60 Hz	24 V
Maximálny odber prúdu	3,5 A	3,5 A	1,5 A	1,5 A	1,5 A	2,5 A	5 A
Nominálny odber prúdu	2 A	2 A	0,5 A	0,5 A	0,5 A	1 A	3 A
Maximálny výkon	85 W	85 W	200 W	200 W	200 W	200 W	120 W
Nominálny výkon	50 W	50 W	130 W	130 W	130 W	130 W	72 W
Stupeň ochrany	IP 44	IP 44	IP 44	IP 44	IP 44	IP 44	IP 44
Dráha	320 mm	470 mm	320 mm	320 mm	470 mm	470 mm	470 mm
Rýchlosť naprázdno	0,018 m/s	0,016 m/s	0,016 m/s	0,020 m/s	0,013 m/s	0,016 m/s	0,040 m/s
Maximálny tlak	1500 N	1500 N	1500 N	1500 N	1700 N	1700 N	1500 N
Nominálny tlak	500 N	500 N	500 N	500 N	600 N	600 N	650 N
Teplota fungovania	od -20 °C do +50 °C						
Cykly/h pri nom. krút. mom.	40	40	30	30	30	30	30
Životnosť	približne medzi 80.000 a 250.000 cyklov manévrov, v závislosti od podmienok uvedených v Tabuľke 2						
Izolačná trieda	A	A	F	F	F	F	F
Rozmery (mm)	770 x 98 x 95 v.	920 x 98 x 95 v.	770 x 98 x 95 v.	770 x 98 x 95 v.	920 x 98 x 95 v.	920 x 98 x 95 v.	920 x 98 x 95 v.
Váha (kg)	6	6	6	6	6	6	6

Vyhlásenie o zhode ES a vyhlásenie o zabudovaní do "čistočne skompletizovaného strojového zariadenia"

Vyhlasenie v súlade so smernicami: 2004/108/ES (EMC); 2006/42/ES (MD) príloha II, časť B

Poznámka - Obsah tohto vyhlásenia zodpovedá oficiálnemu dokladu uloženému v sídle Nice S.p.a., obzvlášť jeho poslednej revízii dostupnej pred tlačou tohto návodu. Tu uvedený text bol upravený z tlačových dôvodov. Kópiu originálneho vyhlásenia si môžete vyžiadať v Nice S.p.a. (TV) Taliansko.

íČíslo vyhlásenia: **143/WINGO**

Revízia: **9**

Jazyk: **SK**

Meno výrobcu: NICE s.p.a.

Adresa: Via Pezza Alta N°13, 31046 Rustigne di Oderzo (TV), Taliansko

Osoba zodpovedná za zostavenie technickej dokumentácie: NICE s.p.a. – Via Pezza Alta N°13, 31046 Rustigne di Oderzo (TV), Taliansko

Typ výrobku: elektromechanický pohon pre krídlové brány

Model / Typ: WG4000, WG4000/V1, WG5000, WG5000/V1, WG4024, WG5024, WG3524HS

Príslušenstvo: žiadne

Dolupodpísaný Mauro Sordini, vo funkcii generálneho riaditeľa, vyhlasuje na svoju vlastnú zodpovednosť, že horeuvedené výrobky spĺňajú náležitosti nasledovných smerníc:

- SMERNICA 2004/108/ES EURÓPSKEHO PARLAMENTU A RADY z 15. decembra 2004 o aproximácii právnych predpisov členských štátov vzťahujúcich sa na elektromagnetickú kompatibilitu a o zrušení smernice 89/336/EHS, v súlade s nasledovnými harmonizovanými normami: EN 61000-6-2:2005; EN 61000-6-3:2007 + A1:2011.

Ďalej výrobok spĺňa náležitosti nasledovnej smernice v zmysle požiadaviek platných pre "čistočne skompletizované strojové zariadenia":

- SMERNICA 2006/42/ES EURÓPSKEHO PARLAMENTU A RADY zo 17. mája 2006 o strojových zariadeniach a o zmene a doplnení smernice 95/16/ES (prepracované znenie)
 - Vyhlasuje sa, že príslušná technická dokumentácia bola zostavená v súlade s prílohou VII-B smernice 2006/42/ES a že boli dodržané nasledovné základné náležitosti:
 - 1.1.1 - 1.1.2 - 1.1.3 - 1.2.1 - 1.2.6 - 1.5.1 - 1.5.2 - 1.5.5 - 1.5.6 - 1.5.7 - 1.5.8 - 1.5.10 - 1.5.11.
 - Výrobca sa zaväzuje na základe dôvodnej žiadosti odovzdať kompetentným orgánom príslušné informácie o "čistočne skompletizovanom strojovom zariadení", pričom sa zachová nedotknuté jeho právo na duševné vlastníctvo.
 - Ak je "čistočne skompletizované strojové zariadenie" uvedené do prevádzky v európskej krajine s úradným jazykom iným, ako je ten, v ktorom je písané toto vyhlásenie, dovozca má povinnosť priložiť k tomuto vyhláseniu príslušný preklad.
 - Upozorňujeme, že "čistočne skompletizované strojové zariadenie" nesmie byť uvedené do prevádzky, až kým koncové strojové zariadenie, v ktorom je zabudované, nebolo vyhlásené zhodným, s ustanoveniami smernice 2006/42/ES.

Ďalej spĺňa požiadavky týchto noriem: EN 60335-1:2002 + A1:2004 + A11:2004 + A12:2006 + A2:2006 + A13:2008 + A14:2010 + A15:2011; EN 60335-2-103:2003 + A11:2009.

Výrobok spĺňa, s obmedzením na príslušné časti, náležitosti nasledovných noriem: EN 13241-1:2003 + A1:2011; EN 12445:2002; EN 12453:2002; EN 12978:2003 + A1:2009.

Oderzo, 30. apríla 2015



Ing. **Mauro Sordini**
(generálny riaditeľ)

NÁVOD NA POUŽÍVANIE



KOVOPOLOTOVARY.SK

Návod a výstrahy určené používateľovi pohonu

WG4024 - WG5024 - WG4000 - WG4000/V1 - WG5000 - WG5000/V1 - WG3524HS

Pred prvým použitím automatického zariadenia si od montéra nechajte vysvetliť pôvod zvyškových rizík a venujte niekoľko minút čítaniu návodu na používanie, ktorý vám montér odovzdal. Uchovajte tento návod pre budúce pochybnosti a odovzdajte ho prípadnému novému majiteľovi automatického zariadenia.

POZOR! – Vaše automatické zariadenie je stroj, ktorý verne plní vaše príkazy; ľahkovážnym a nevhodným používaním sa môže stať nebezpečným:

– **Neovládajte pohyb automatickej brány, ak sa v jej akčnom rádiu nachádzajú osoby, zvieratá alebo predmety.**

– **Je absolútne zakázané dotýkať sa častí automatickej brány, pokiaľ je táto v pohybe!**

– **Prejazd je povolený len vtedy, keď je brána úplne otvorená a krídla sú nehybné!**

• **Deti:** Automatické zariadenie zaručuje vysoký stupeň bezpečnosti, jeho systémy rozlišovania bránia pohybu brány v prítomnosti osôb alebo predmetov, čo garantuje vždy predvídateľnú a bezpečnú aktiváciu. Napriek tomu buďte opatrní a nedovoľte deťom hrať sa v blízkosti automatického zariadenia, a aby neprišlo k náhodnej aktivácii, nenechávajte diaľkové ovládače v ich dosahu: to nie sú hračky!

• Výrobok nie je určený na používanie osobami (vrátane detí), ktorých fyzické, zmyslové alebo mentálne schopnosti sú znížené, alebo ktorým chýbajú potrebné skúsenosti či znalosti, pokiaľ tieto nie sú pod dozorom osoby zodpovednej za ich bezpečnosť, alebo ich táto osoba nepoučila o používaní výrobku.

• **Anomálie:** Akonáhle spozorujete akékoľvek abnormálne správanie zo strany automatickej brány, vypnite elektrické napájanie zariadenia a vykonajte manuálne odblokovanie. Nepokúšajte sa sami o žiadnu opravu, ale privolajte svojho spoľahlivého montéra: medzicasom, po odblokovaní pohonu ako je popísané ďalej, môže zariadenie fungovať ako neautomatizovaná brána.

• **Servis:** Ako každý stroj, aj vaše automatické zariadenie si vyžaduje pravidelný servis, aby mohlo fungovať čo najdlhšie a pri úplnej bezpečnosti. Dohodnite si s vaším montérom servisný plán s pravidelnou frekvenciou; Nice odporúča kontrolu každých 6 mesiacov pri normálnom domácom používaní, ale tento interval sa môže meniť v závislosti od intenzity používania. Všetky kontroly, servis alebo opravy musí vykonať výhradne kvalifikovaný pracovník.

• Aj keď ste presvedčení, že to viete urobiť, neupravujte zariadenie ani parametre programovania a nastavenia automatického zariadenia: zodpovednosť je na vašom montérovi.

• Kolaudácia, pravidelný servis a prípadné opravy musia byť zadokumentované osobou, ktorá ich vykonala, a doklady uložené u majiteľa zariadenia. Jediné zásahy, ktoré môžete a ktoré vám odporúčame pravidelne vykonávať, sú čistenie sklíčok fotobuniiek a odstraňovanie prípadných listov alebo kamienkov, ktoré by mohli prekážať automatickej bráne. Na zabránenie, aby niekto mohol aktivovať bránu, pred začiatkom týchto prác nezabudnite odblokovať pohon (ako je popísané ďalej). Na čistenie používajte iba mäkkú handričku, mierne navlhčenú vodou.

• **Likvidácia:** Na konci života automatického zariadenia sa uistite, že demontáž bude vykonaná kvalifikovaným pracovníkom, a že materiály budú recyklované alebo zlikvidované v súlade s normami platnými vo vašej krajine.

• **V prípade poruchy alebo výpadku napájania:** Zatiaľ čo čakáte na príchod vášho montéra alebo návrat elektrickej energie, ak zariadenie nie je vybavené záložnou batériou, brána môže byť aj tak používaná. Je potrebné vykonať manuálne odblokovanie pohonu (viď "Manuálne odblokovanie a zablokovanie pohonu") a ručne hýbať krídlom, ako si želáte.

MANUÁLNE ODBLOKOVANIE A ZABLOKOVANIE Pohonu

Pohon je vybavený mechanickým systémom, ktorý umožňuje otvoriť a zatvoriť bránu manuálne. Tieto kroky sa musia vykonať v prípadoch výpadku elektrického prúdu alebo poruchy fungovania.

DÔLEŽITÉ! – Odblokovanie alebo zablokovanie pohonu môže byť vykonané jedine vtedy, keď je krídlo nehybné.

Ak je v automatickom zariadení prítomný elektrozámok, predtým, ako pohnete krídlom, sa ubezpečte, že elektrozámok je odblokovaný.

Manuálne **ODBLOKOVANIE** pohonu (**obr. A**):

01. Posuňte ochrannú membránu a vložte kľúč, ktorým otočíte v smere hodinových ručičiek;

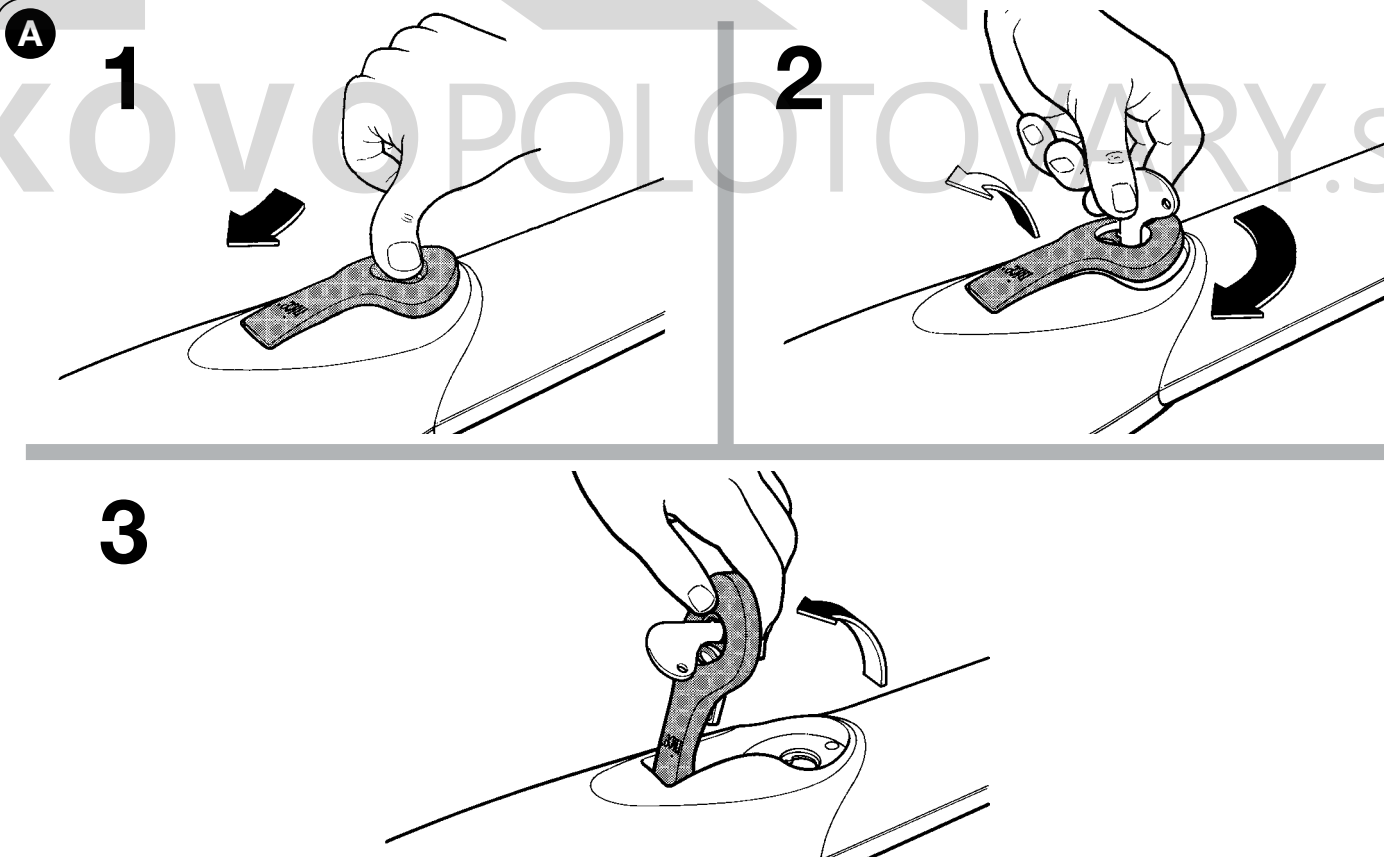
02. Rukoväť pomocou kľúča vytiahnite smerom hore;

03. Teraz ručne posuňte krídlo do želanej polohy.

Manuálne **ZABLOKOVANIE** pohonu:

01. Zatvorte rukoväť a otočte kľúčom proti smeru hodinových ručičiek;

02. Vytiahnite kľúč a zasuňte ochrannú membránu.



Obrázky



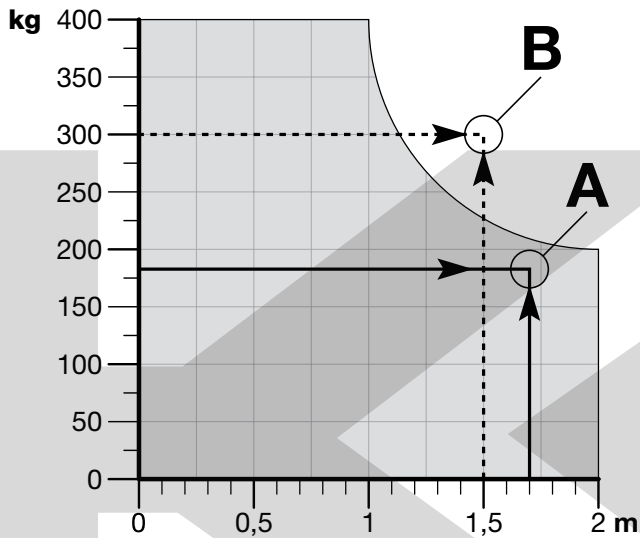
KOVOPOLOTOVARY.SK

GRAF 1 "Obmedzenie použitia výrobku"

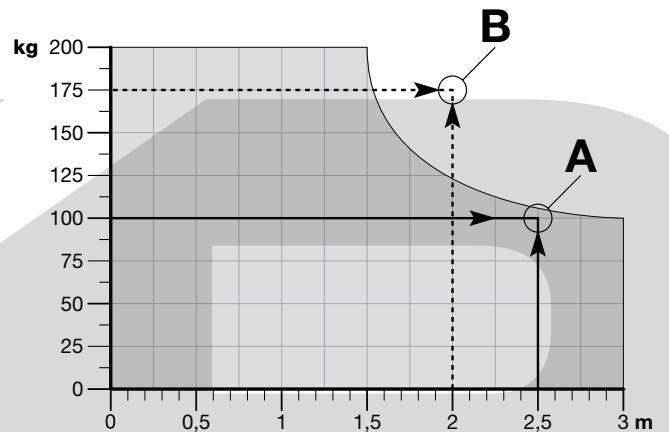
kg: Maximálna váha krídla brány

m: Maximálna dĺžka krídla brány

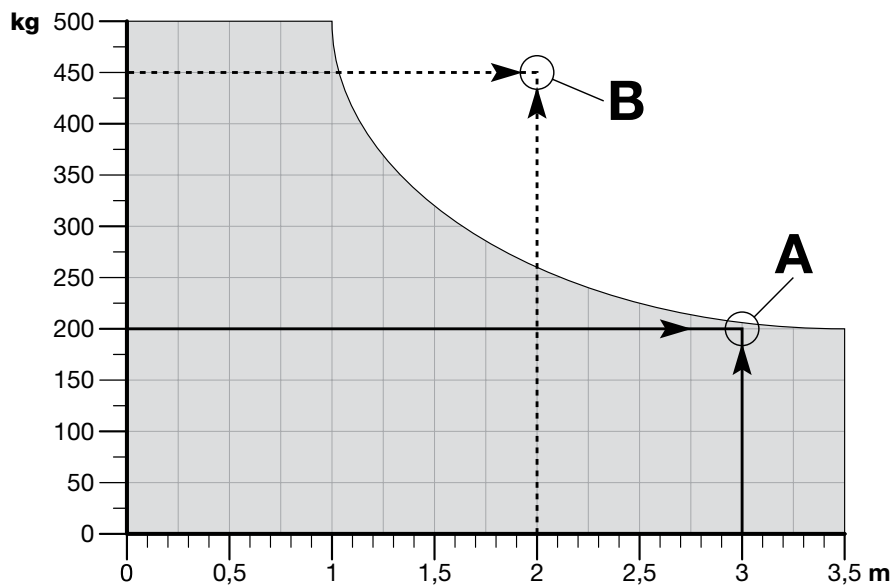
WG4024 - WG4000 - WG4000/V1



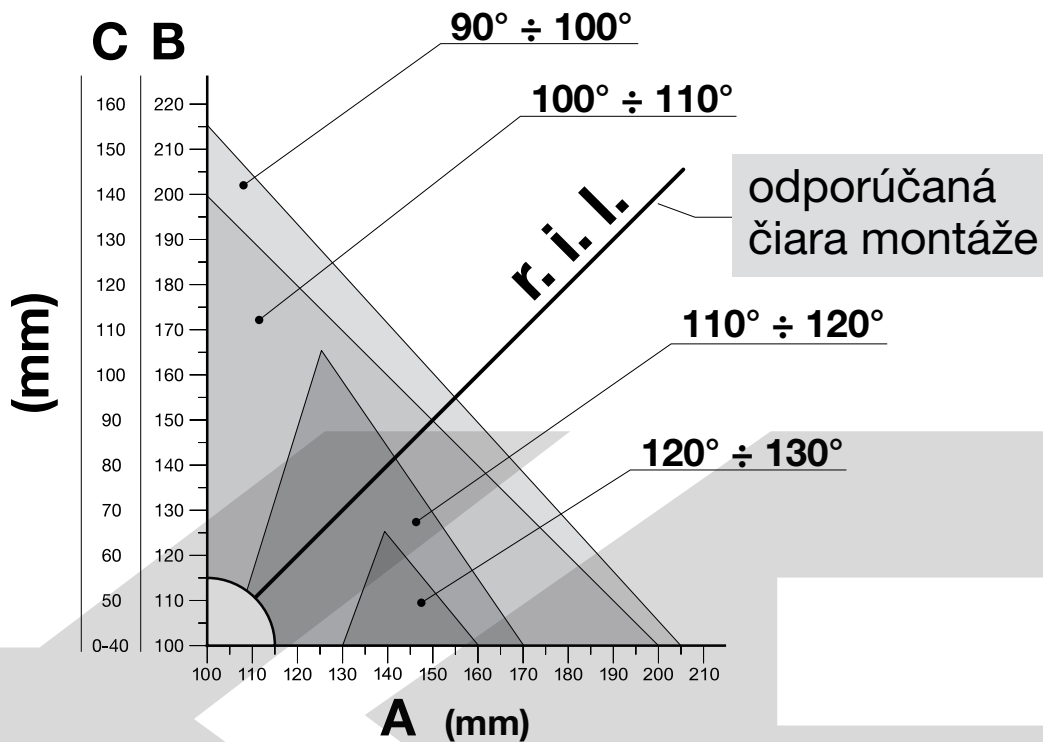
WG3524HS



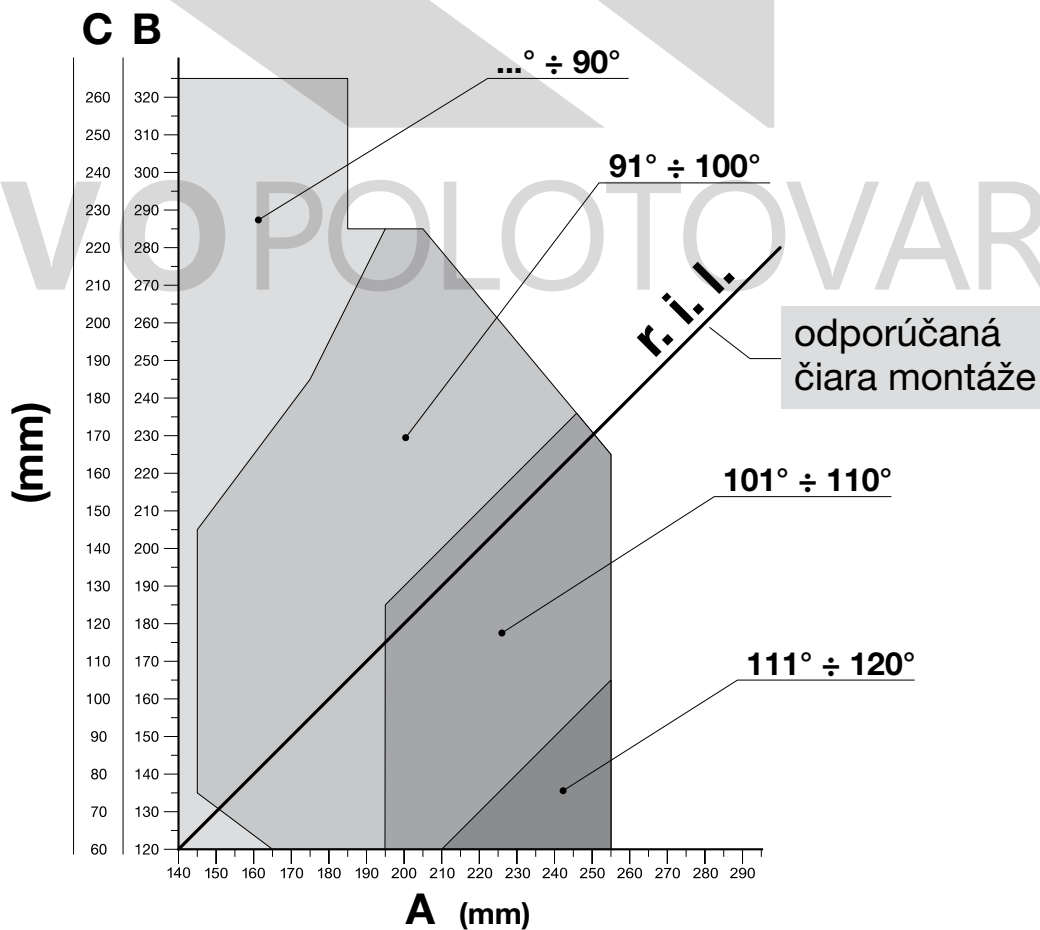
WG5024 - WG5000 - WG5000/V1



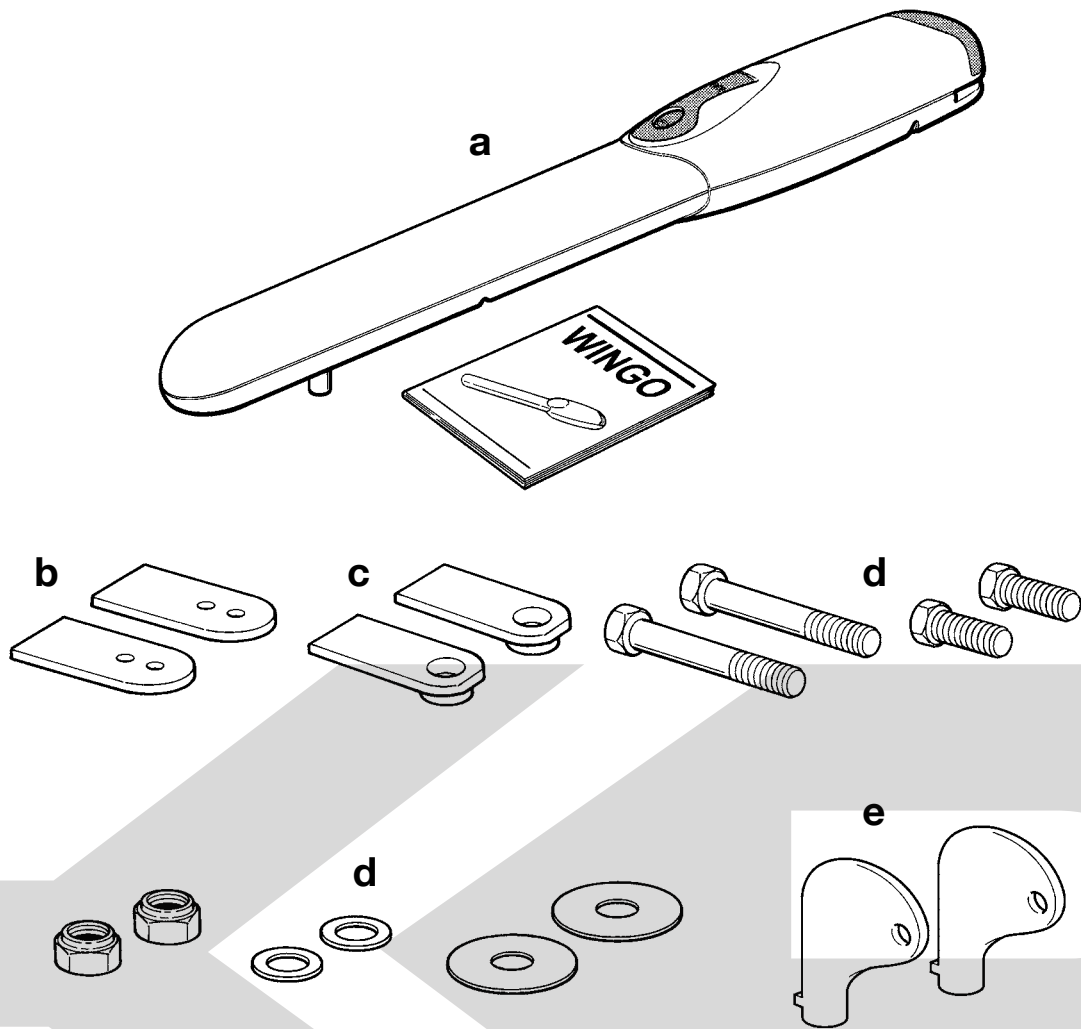
WG4024 - WG4000 - WG4000/V1



WG5024 - WG5000 - WG5000/V1 - WG3524HS

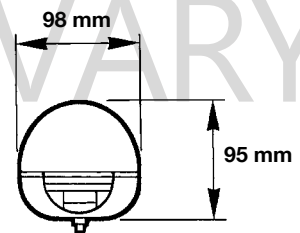
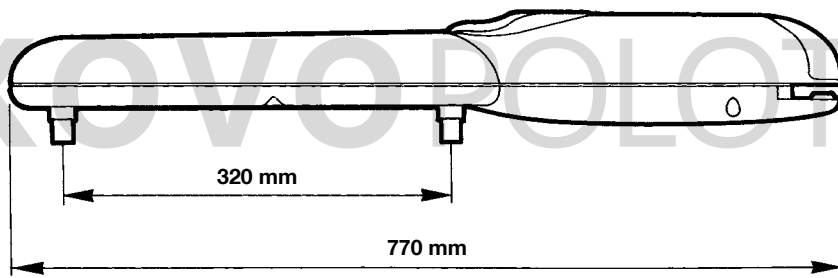


1

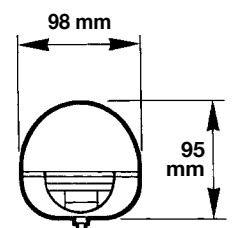
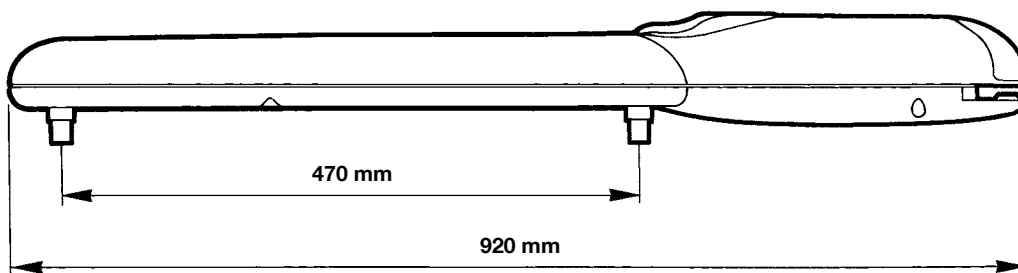


2

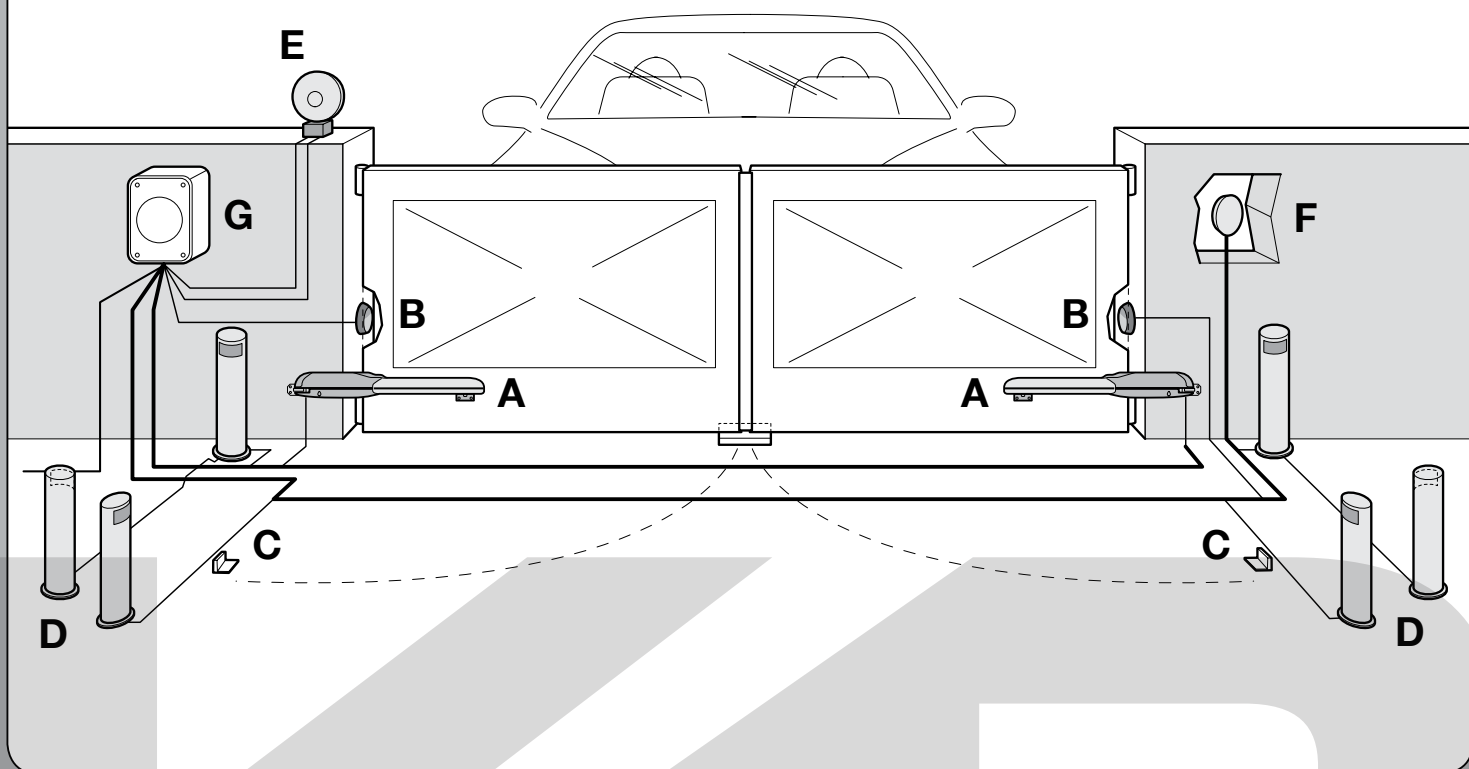
WG4024 - WG4000 - WG4000/V1



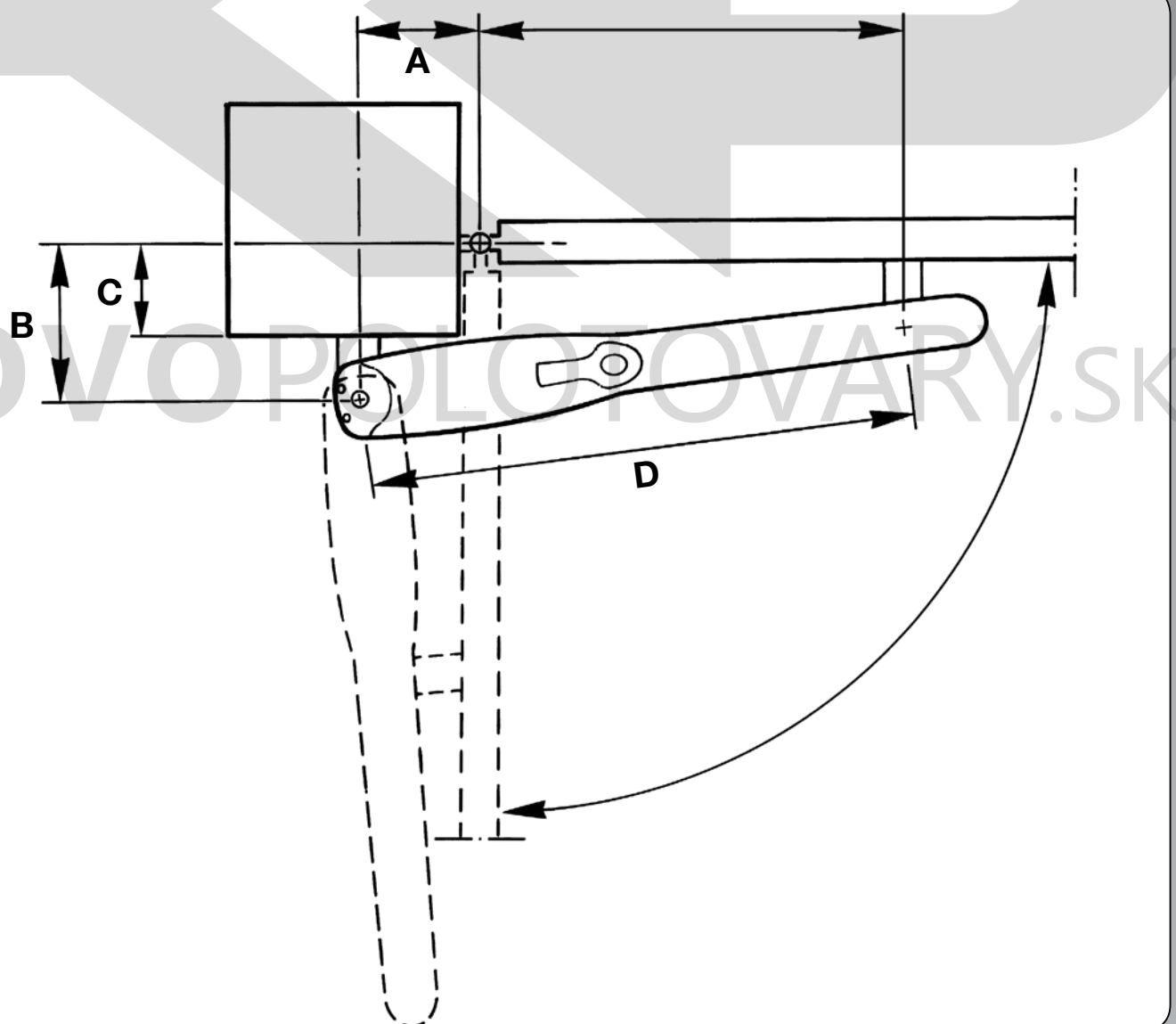
WG5024 - WG5000 - WG5000/V1 - WG3524HS



3

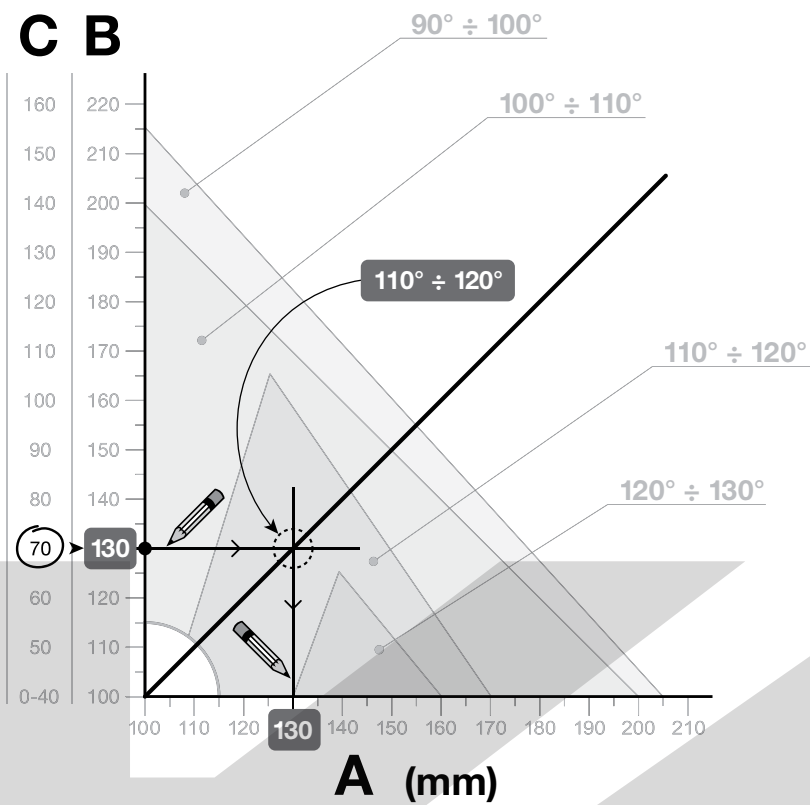


4

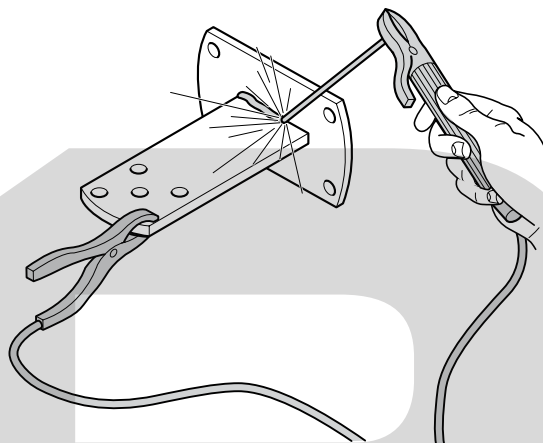
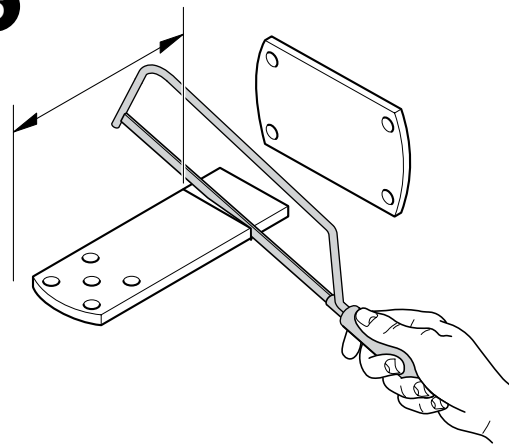


5

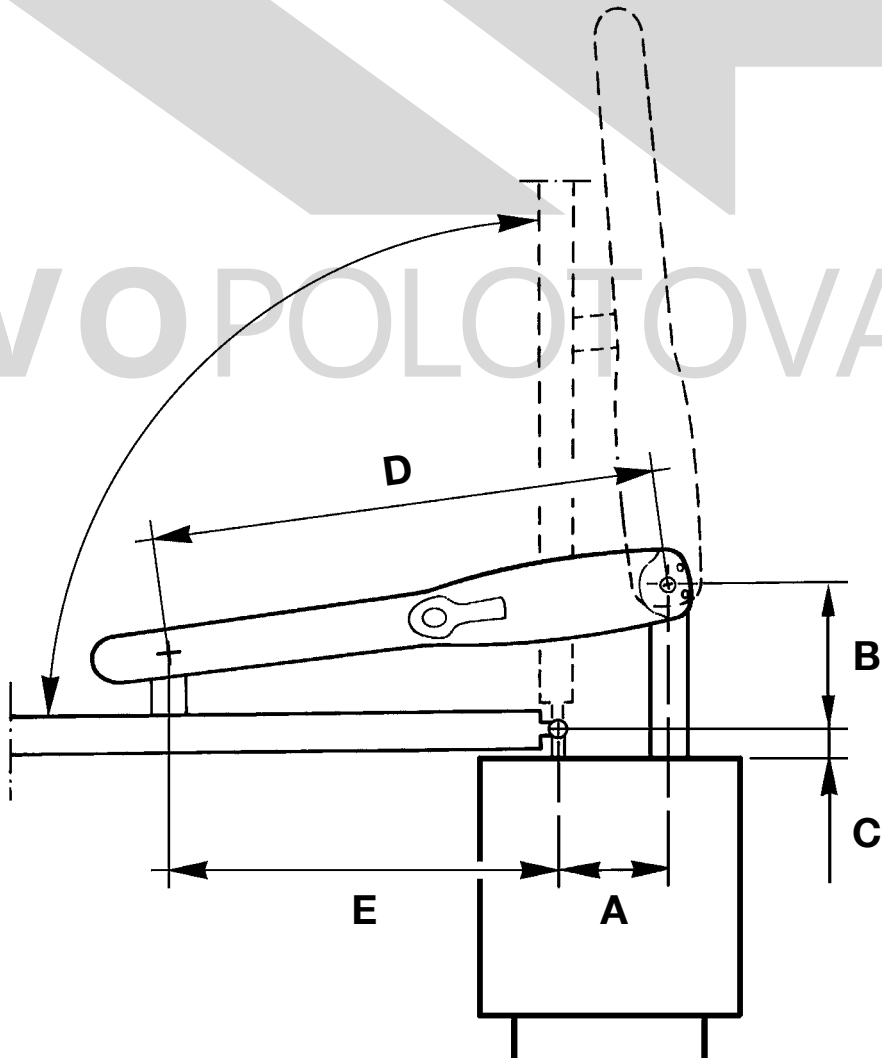
C B



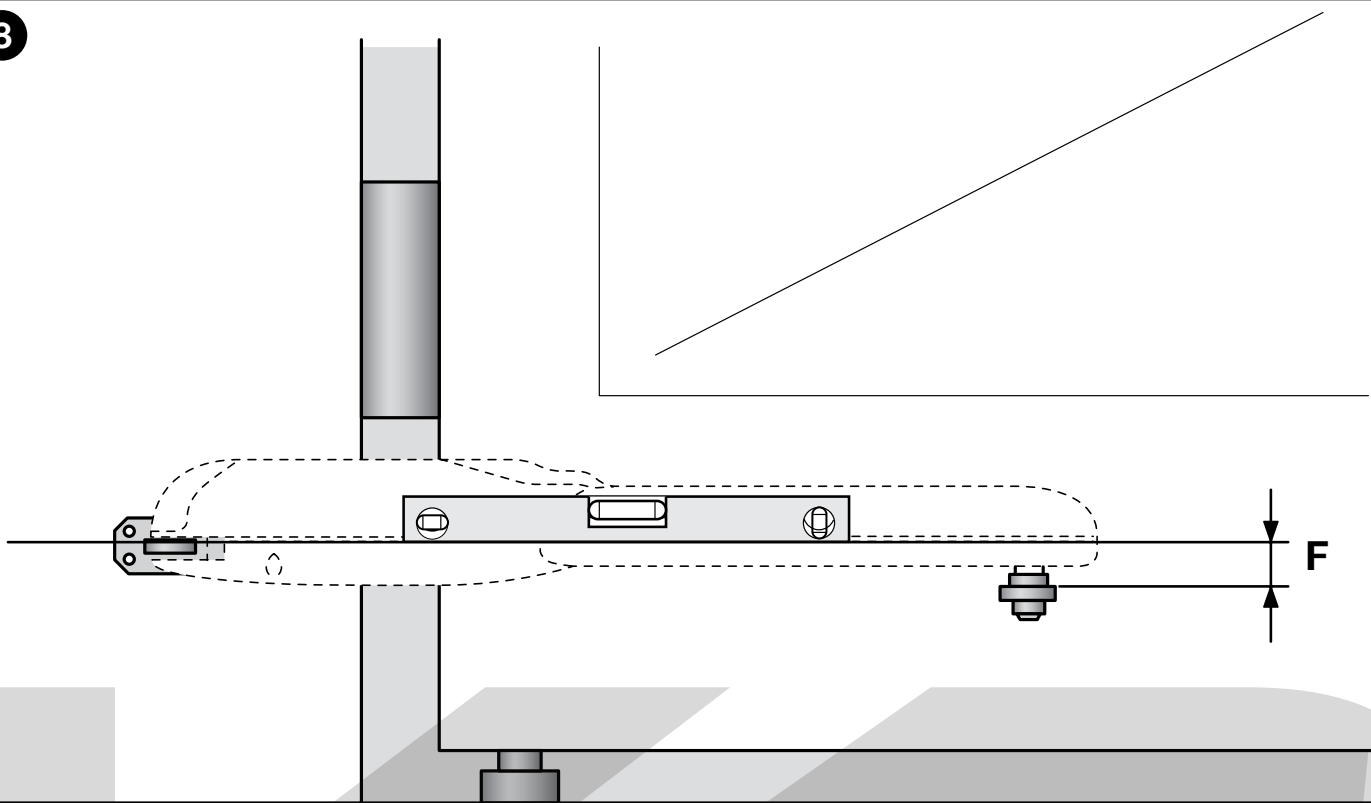
6



7



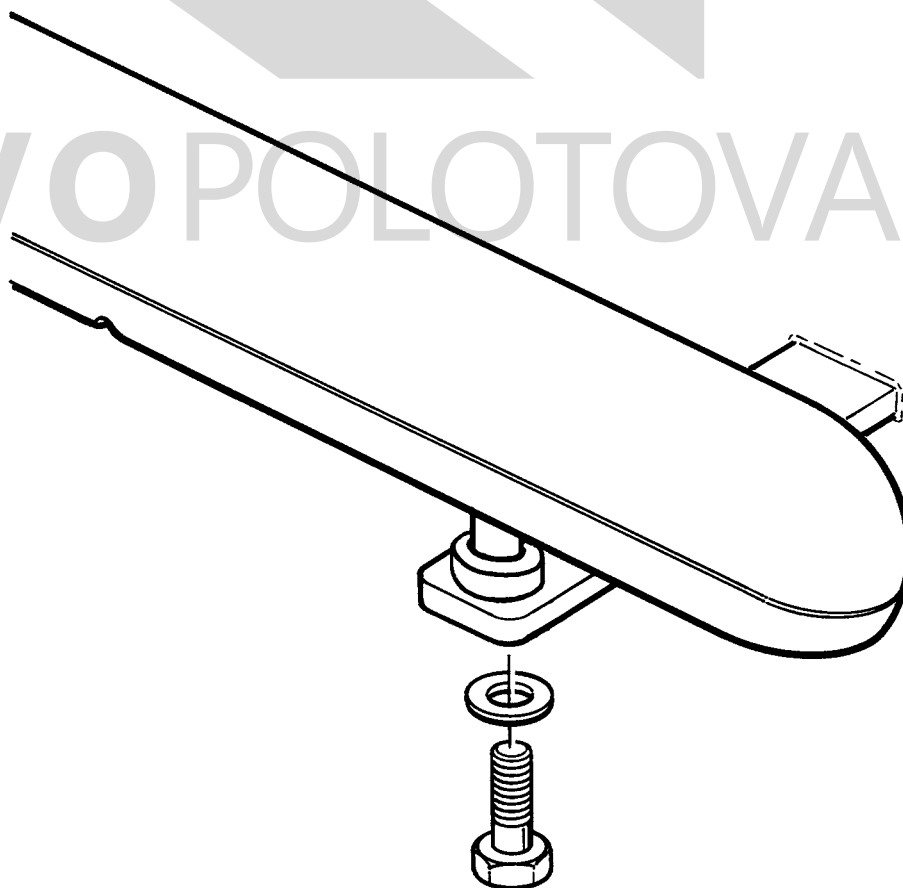
8



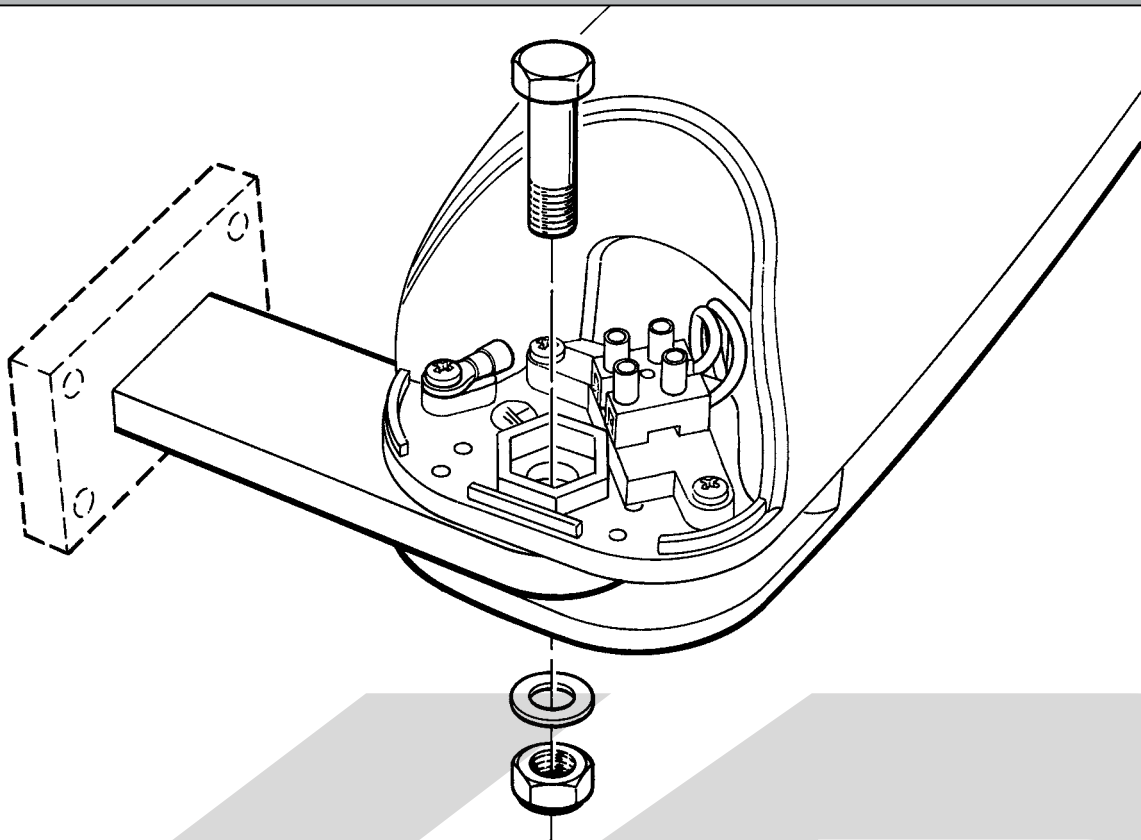
WG4024 - WG4000 - WG4000/V1: F = 30 mm

WG5024 - WG5000 - WG5000/V1 - WG3524HS : F = 30 mm

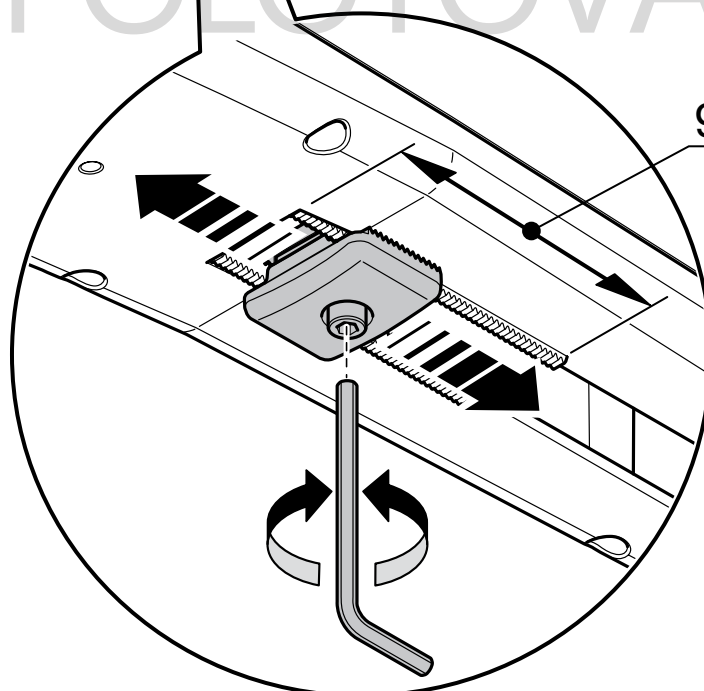
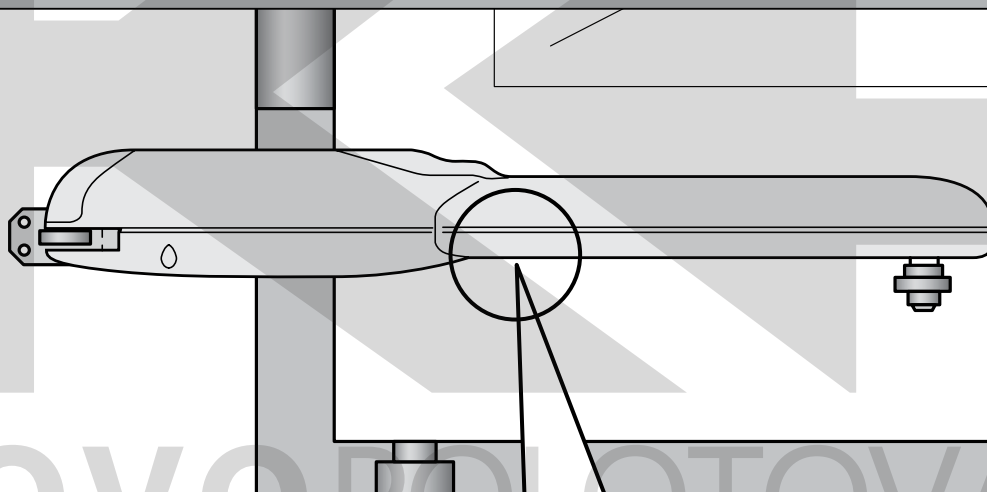
9

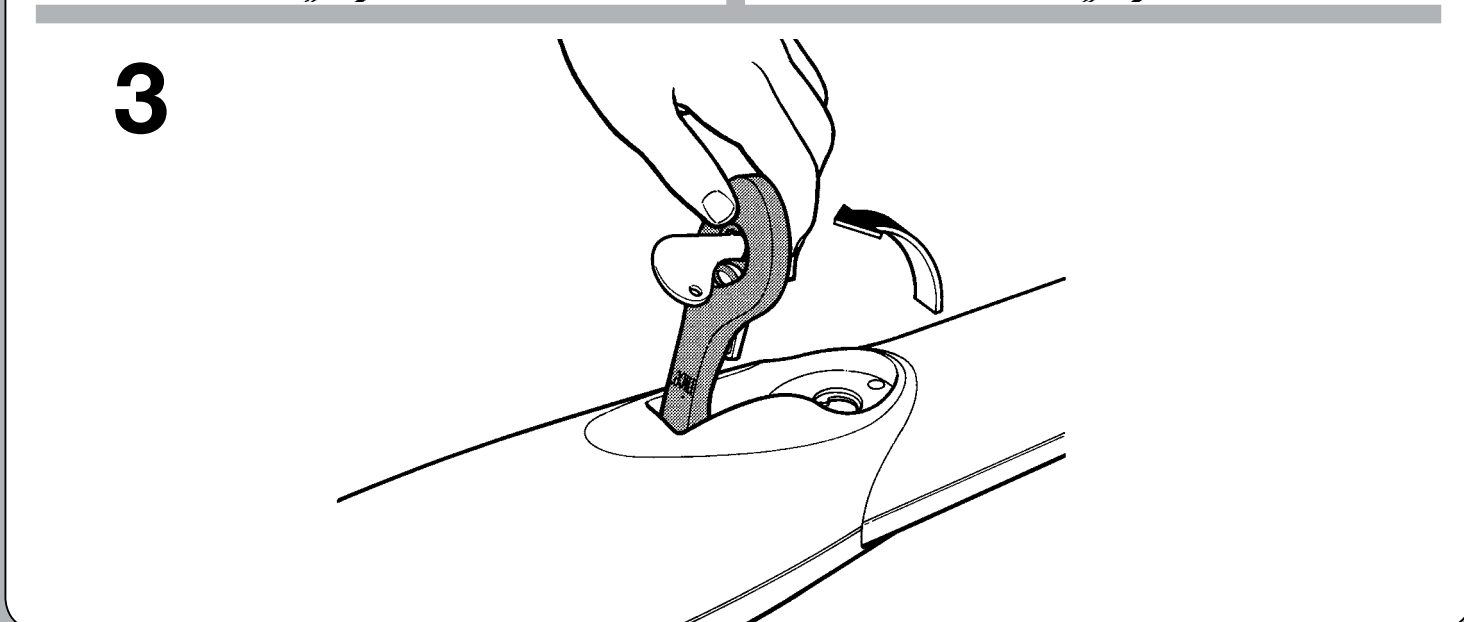
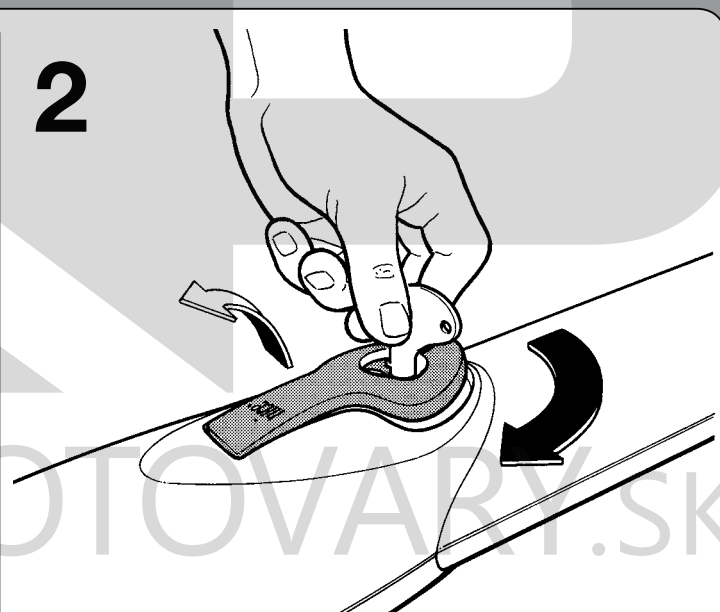
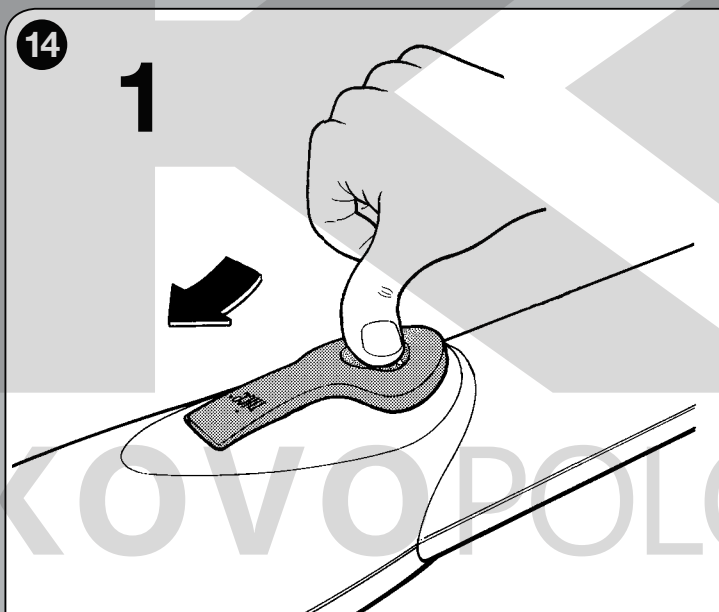
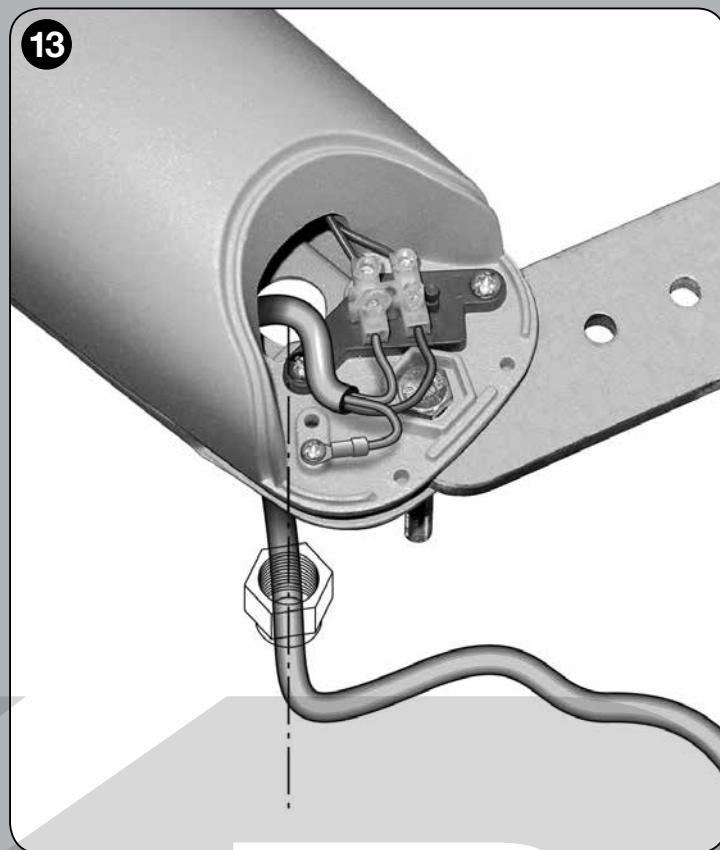


10



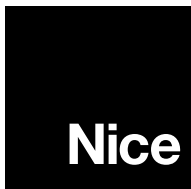
11





KAP

KOVOPOLOTOVARY.SK



Nice SpA
Oderzo TV Italia
info@niceforyou.com

www.niceforyou.com

ISTWINGOF02.4865_21-03-2016