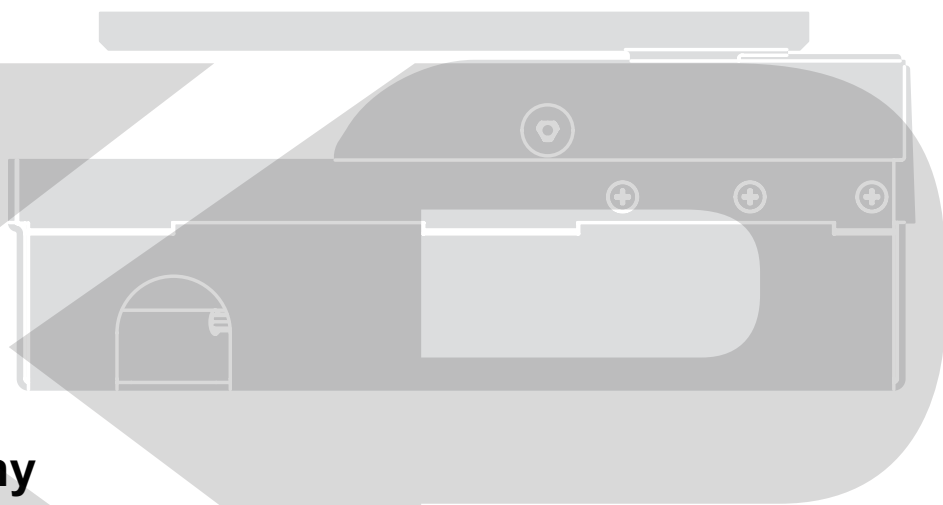


Nice

CE

SFAB2024
SFAB2124



Pohon pro křídlové brány

CS - Instrukce a varování pro instalaci a použití

KOVOPOLOTOVARY.CZ

Nice



KOVOPOLOTOVARY.cz

1 OBECNÁ BEZPEČNOSTNÍ UPOZORNĚNÍ A OPATŘENÍ

OBECNÁ UPOZORNĚNÍ

Následující varování jsou převzata přímo z předpisů a vztahují se, pokud možno na zde popsaný produkt.

- **POZOR!** - Důležité bezpečnostní pokyny. Dodržujte všechny pokyny, protože nesprávná instalace může způsobit vážné poškození.
- **POZOR!** - Důležité bezpečnostní pokyny. Pro vaši vlastní bezpečnost i bezpečnost ostatních je důležité dodržovat tyto pokyny. Tento návod uschovejte.
- Před zahájením instalace zkontrolujte „Technické vlastnosti“ (v této příručce), zejména zda je tento produkt vhodný pro automatizaci vaší brány. Pokud to není vhodné, NEPOKRAČUJTE v instalaci.
- Výrobek se nesmí používat, dokud nebyl uveden do provozu, jak je uvedeno v kapitole „Testování a uvedení do provozu“.
- **POZOR!** - Podle nejnovějších evropských právních předpisů musí být implementace automatizačního systému v souladu s harmonizovanými normami stanovenými v platné směrnici o strojních zařízeních, která umožňuje prohlášení o předpokládané shodě automatizace. S ohledem na to musí být veškeré operace týkající se připojení k elektrické síti, jakož i testování, uvádění do provozu a údržba produktů prováděny výhradně kvalifikovaným a kvalifikovaným technikem
- Před instalací výrobku zkontrolujte, zda jsou všechny materiály v dobrém stavu a vhodné pro zamýšlené použití.
- Tento výrobek není určen k použití osobami (včetně dětí), jejichž fyzické, smyslové nebo duševní schopnosti jsou omezené nebo jim chybí potřebné zkušenosti nebo dovednosti.
- Děti si se spotřebičem nesmí hrát.
- Nedovolte dětem hrát si s pevnými ovládacími prvky produktu. Dálkové ovladače uchovávejte mimo dosah dětí.
- **POZOR!** - Aby se zabránilo jakémukoli nebezpečí z neúmyslného resetování tepelného odpojovacího zařízení, nesmí být tento spotřebič napájen externím spínacím zařízením, jako je časovač, nebo připojen k napájení, které je pravidelně napájeno nebo vypínáno obvodem.
- Zajistěte odpojovací zařízení (není součástí dodávky) v rozvodné síti zařízení s takovou vzdáleností rozpojení kontaktů, která umožňuje úplné odpojení za podmínek daných kategorií přepětí III.
- Během instalace zacházejte s výrobkem opatrně, dbejte na to, aby nedošlo k jeho rozdrčení, promáčknutí nebo pádu nebo kontaktu s tekutinami jakéhokoli druhu. Chraňte produkt před zdroji tepla a otevřeným ohněm. Nedodržení výše uvedených pokynů může produkt poškodit a zvýšit riziko nebezpečí nebo nesprávné funkce. Pokud k tomu dojde, okamžitě zastavte instalaci a kontaktujte zákaznický servis.
- Výrobce nepřebírá žádnou odpovědnost za škody na majetku, věcech nebo osobách v důsledku nedodržení montážních pokynů. V takových případech je záruka na vady materiálu vyloučena.
- Hladina akustického tlaku emise A je nižší než 70 dB (A).
- Čištění a údržbu (uživatelské) nesmí provádět děti bez dozoru.
- Na vhodném místě a ve vhodné vzdálenosti musí být instalován hlavní vypínač (není součástí dodávky) s předepsanou mezerou mezi kontakty, aby vyhověl podmínkám kategorie III).
- Během montáže zacházejte se zařízením opatrně, aby nemohlo dojít k deformaci, úrazu, pádu jednotky nebo jejímu kontaktu s kapalinami. Nikdy zařízení neumísťujte v blízkosti zdrojů tepla a nevystavujte ji otevřenému ohni. Mohlo by dojít k poškození citlivých komponentů a následně k chybné funkci, poruše jednotky nebo ke snížení její bezpečnosti. Pokud by k tomu došlo, ukončete ihned montáž a

kontaktujte servisní středisko pro technickou asistenci.

- Výrobce se zříká odpovědnost za škody na majetku, nebo zdraví způsobené nedodržením pokynů pro montáž. V takových případech se záruka stává neplatnou.
- Před prováděním prací na systému (údržba, čištění) vždy odpojte výrobek ze sítě.
- Pravidelně systém kontrolujte. Zaměřte se zejména na jeho kabeláž, pružiny a podpěry. Sledujte, zda nedošlo k jejich nadměrnému opotřebení nebo poškození. Výrobek nepoužívejte, pokud je nutno provést jeho opravy nebo seřízení. Jinak by mohlo dojít k jeho vážné závadě. Nesprávně vyvážená brána může být příčinou zranění
- Obalové materiály produktu musí být zlikvidovány v souladu s místními předpisy.
- Při používání BIASED-OFF se ujistěte, že nejsou v dosahu jiné osoby.
- Při ovládání brány dávejte pozor na automatizovaný mechanismus a udržujte všechny kolemjdoucí v bezpečné vzdálenosti, dokud nebude pohyb dokončen.
- Nespouštějte pohon, pokud někdo v jeho blízkosti pracuje; před zahájením takové práce odpojte napájení.
- Pokud je napájecí kabel poškozen, musí být vyměněn výrobcem nebo jím pověřenou servisní společností nebo podobně kvalifikovanou osobou, aby se předešlo jakémukoli riziku.

DŮLEŽITÁ INSTALAČNÍ UPOZORNĚNÍ

- Před montáží pohonu zkontrolujte, zda jsou všechny jeho mechanické komponenty v dobrém stavu a správně vyvážené a zda se systém pohybuje správně.
- Má-li brána dveře pro chodce, musí systém obsahovat prvek, který při otevření těchto dveří zastaví pohonnou jednotku
- Zajistěte, aby ovládací prvky byly umístěny v bezpečné vzdálenosti od pohyblivých částí, ale přesto na viditelném místě. Pokud není použit přepínač (volič), musí být ovládací zařízení instalována ve výšce nejméně 1,5 m a nesmí být přístupná.
- Zajistěte, aby nemohlo dojít k zachycení mezi hranou pohyblivých částí a okolními pevnými částmi.
- Na bránu upevněte trvanlivý štítek popisující postup jejího ručního uvolnění.
- Po montáži hnacího motoru se ujistěte, že mechanismus i celý systém včetně bezpečnostních prvků fungují správně.

2 POPIS VÝROBKU A ÚČEL POUŽITÍ

Tento produkt je určen k automatizaci bran nebo dveří s otočnými panely, výhradně v residenčních objektech.

POZOR! - Jakékoli jiné použití, než jaké je popsáno, a za jiných podmínek prostředí, než jaké jsou uvedeny v této příručce, musí být považováno za nevhodné a zakázané!

Výrobek je elektromechanický převodový motor s pohonem 24 Vdc. Hnací motor ústrojí je napájen z externí řídicí jednotky, ke které musí být připojen.

Pokud dojde k přerušení elektrické energie (výpadek proudu), lze panely brány pohybovat uvolněním převodového motoru pomocí příslušného klíče; ruční manévrování viz kapitola 3.6.

Produkt je k dispozici ve dvou verzích:

- SFAB2024 bez enkodéru, vhodný pro řídicí jednotky MC424.
- SFAB2124 s enkodérem, vhodný pro řídicí jednotky MC824H.

POZOR! - Nepoužívejte převodové motory s nekompatibilními řídicími jednotkami.

3 INSTALACE

3.1 - Předběžné kontrolní postupy před instalací

Před provedením instalace zkontrolujte integritu součástí produktu, přiměřenost zvoleného modelu a vhodnost prostředí určeného pro instalaci.

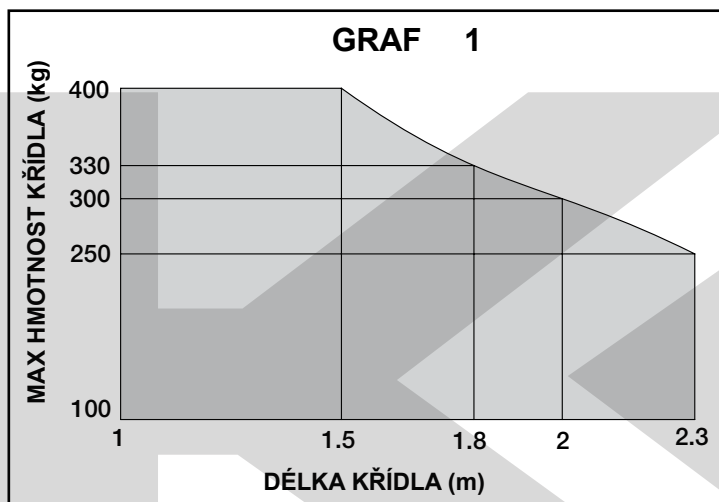
DŮLEŽITÉ - Převodový motor nemůže automatizovat manuální bránu, která nemá vhodnou a bezpečnou mechanickou konstrukci. Navíc nemůže vyřešit závady způsobené nesprávnou instalací nebo špatnou údržbou samotné brány.

3.2 - Vhodnost brány a okolního prostředí pro automatizaci

- Zkontrolujte, zda je mechanická konstrukce brány vhodná k automatizaci a zda odpovídá normám platným na daném území (pokud to je nutné, podívejte se na údaje uvedené na štítku brány).
- Při ručním otevření a zavření brány zkontrolujte, zda se pohyb odehrává se stejným a přiměřeným třením ve všech jeho bodech (nesmí docházet k polohování).
- Zkontrolujte, zda panel brány zůstává v rovnováze, že se nepohybuje, pokud jej ručně nastavíte do určité polohy.
- Zkontrolujte, zda prostor kolem převodového motoru umožňuje snadné a bezpečné ruční uvolnění křídla vrat.
- Upevněte dorazy koncových poloh na zemi, jak pro otevírání, tak pro zavírání
- Zkontrolujte, zda je oblast připevnění převodového motoru kompatibilní s jeho vůlí (obr. 1).

3.3 - Limity a technická omezení

Před instalací zařízení zkontrolujte, zda mají křídla brány rozměry a hmotnost, které leží v mezích uvedených v grafu 1; také vyhodnoťte klimatické podmínky (např. silný vítr) v místě instalace. Mohou výrazně snížit hodnoty uvedené v grafu.



3.4 - Set-up instalace

Obr. 2 ukazuje příklad automatizovaného zařízení realizovaného s komponenty Nice. Tyto komponenty jsou umístěny podle typického a obvyklého uspořádání. S odkazem na obr. 2, stanovte přibližnou polohu, kde bude nainstalována každá součást sestavy, a nevhodnější rozložení připojení.

Komponenty užitečné pro realizaci celé sestavy (obr. 2):

- A - Elektromechanické pohony
- B - Řídicí jednotka
- C - Dvojice fotobuněk
- D - Sloupy pro páry fotobuněk (C)
- E - Blikající signál se zabudovanou anténou
- F - Digitální klávesnice
- G - Dvojice mechanických dorazů při otevírání a zavírání
- H - Klíčový ovladač

3.5 - Montáž

1. Provedte dostatečně velké výkopy základů pro umístění základové skříně (obr. 3): nezapomeňte na odtokové potrubí pro vodu, aby se zabránilo hromadění vody.
2. Umístěte základové skříně do vyhloubené oblasti s otvorem vyrovnaným s osou horního závěsu (obr.4).
3. Nezapomeňte na průchod napájecího kabelu a na odvodňovací drenáž
4. Zalijte základovou skříně betonem a ujistěte se, že je dokonale vodorovná (obr. 5).
5. V tomto okamžiku udělejte 3 otvory se závitem M10 ve spodní části panelu s minimální hloubkou 15 mm (obr.6). Poznámka - jako alternativu k šroubům je možné upevnit páku pro zavěšení panelu pevným svárem;
6. Upevněte páku závěsu pomocí 3 šroubů (obr.6).
7. **DŮLEŽITÉ!** - Namažte pouzdro základové skříně (obr.7)
8. Zasuňte páku závěsu již připevněnou (ke křídlu brány) do pouzdra základové skříně (obr. 8). **VELMI DŮLEŽITÉ** - Zkontrolujte, zda jsou křídla brány pevně zajištěna v pantech na sloupku / stěně, aby **NEŠLA ZVEDNOUT** (obr. 8-A). Tím je zajištěn správný kontakt s ozubenými koly hnací hřídele.
9. Pokud má brána vlastní mechanické zářezky (obr. 2 - G), přejděte přímo k bodu 10. Jinak, pokud brána nemá vlastní mechanické zářezky nebo pokud se na křídla brány nepřenáší celý tah motoru,

je možné použít koncové dorazy uvnitř převodového motoru a postupovat následovně: a) Vložte regulační šrouby (pro otevírání a zavírání) do otvorů připravených na základové skříně: - Otevírání panelu do 90 °: viz **obr. 9** pro levý a pravý panel. - Otevírání panelu do 180 °: viz **obr. 10.b**) Regulace koncového chodu (otevírání a zavírání): nastavte koncové dorazy, dokud není dosaženo požadovaného bodu zastavení při otevírání a zavírání. Nakonec přidejte zajišťovací kontramatice a pokud jsou koncové polohy správné, matice dobře utáhněte (**obr. 11**).

10. V tomto okamžiku vložte motor dovnitř základového pouzdra a usaďte jej na konec pouzdra a vyrovnejte upevňovací otvory přítomné na převodovém motoru s těmi ze samotného pouzdra (**obr. 12**).
11. Našroubujte dodané šrouby do otvorů (obr.13) a lehce je utáhněte, dokud se převodový motor mírně nezvedne vzhledem ke spodní části pouzdra.
12. Nyní pomalu pohybujte křídlem brány tak, aby čep zapadl na své místo a motor přenášel krouticí moment na bránu, a poté šrouby úplně utáhněte (**obr. 14**).
13. Protáhněte napájecí kabel předem připravenou krycí trubkou (obr. 15): pro elektrické připojení k řídicí jednotce viz kapitola 4 a viz příručka k řídicí jednotce.
14. Umístěte tři kryty „A, B, C“ s ohledem na následující postup: a) Umístěte horní kryt „A“ na základové pouzdro až k dorazu (obr. 16 - 1). **Současně** vložte víčko „B“ do štěrbin a zajistěte (obr. 16 - 2). b) Upevněte víko „A“ pomocí 3 dodaných šroubů (obr. 16 - 3). c) Upevněte spodní víčko „C“ pomocí dodaných šroubů (obr. 16 - 4 a 5).

3.6 - Ruční odblokování a zablokování převodového motoru

K uvolnění a zablokování převodového motoru použijte dodaný trojúhelníkový klíč:

• Odblokování:

1. Vložte klíč do jednoho ze 2 bočních otvorů na horním víku a otočte jej o 180 °, libovolně v jednom ze dvou směrů (obr. 17).
2. Ručně pohněte bránou do požadované polohy.

• Zablokování:

1. Zasuňte klíč do jednoho ze 2 bočních otvorů a otočte jím libovolně o 180 ° v jednom ze dvou směrů (obr. 17)
2. Brána se zablokuje při prvním manévru nařízeném řídicí jednotkou

4 ELEKTRICKÉ PŘIPOJENÍ

Důrazná doporučení:

-Převodový motor je dodáván s elektrickým napájecím kabelem o rozměrech 2 m. Pokud tedy musí být pro elektrické připojení překonána větší vzdálenost, musí být použita odbočná skříň (není součástí dodávky).

DŮLEŽITÉ! - Je zakázáno připojovat elektrický kabel do základové skříně.

- Úkony elektrického připojení provádějte s hlavním odpojeným přívodem napájení odpojeným

Pokyny pro připojení napájecího kabelu k řídicí jednotce naleznete v příručce k této jednotce a v následujících indikacích:

	PŘIPOJENÍ
modrý	24 V vstup napájení motoru
hnědý	24 V vstup napájení motoru
černý	Kodér (pouze verze SFAB2124)
šedý	Kodér (pouze verze SFAB2124)
Žlutý-zelený	uzemnění

5 KONTROLA A UVEDENÍ DO PROVOZU

POZOR! - Činnosti popsané v této kapitole smí provádět pouze kvalifikovaný a zkušený pracovník při dodržení pokynů v příručce, zákonů a bezpečnostních norem platných na daném území.

Toto je nejdůležitější fáze realizace automatizace, aby byla zajištěna maximální bezpečnost systému. Popsaný kontrolní postup lze také použít k pravidelné kontrole zařízení, která tvoří automatizaci. Fáze kontroly a uvedení do provozu automatizace musí být provedeny kvalifikovaným a odborným personálem, který musí provést testy nezbytné ke kontrole použitých řešení s ohledem na přítomná rizika a ke kontrole respektování toho, co předpokládají zákony, normy a předpisy: všechny požadavky normy EN 13241-1, která stanoví zkušební metody pro kontrolu automatizace brány.

POZOR! - Před provedením kontroly odpojte jakýkoli elektrický napájecí zdroj.

5.1 - Inspekce

Každá jednotlivá součást automatizace, např. citlivé hrany, fotobuňky, nouzové zastavení atd. vyžadují zvláštní inspekční fázi. U těchto zařízení musí být provedeny postupy uvedené v příslušných návodech k použití. Při kontrole SFAB (...) postupujte následovně:

1. Zkontrolujte, zda je důsledně dodržováno vše, co je uvedeno v kapitole 1 - Obecná bezpečnostní upozornění a opatření.
2. Zavřete bránu.
3. Odpojte veškeré zdroje elektrického proudu od řídicí jednotky.
4. Uvolněte převodový motor pomocí příslušného klíče, viz odstavec 3.6.
5. Otevřete křídla brány ručně, dokud nedosáhnete maximální otevírací polohy, a zkontrolujte, zda během pohybu nedochází ke tření.
6. Zkontrolujte, zda se křídla, ponechaná v jakékoli poloze jeho chodu, nepohybují.
7. Zkontrolujte, zda jsou bezpečnostní systémy a mechanické dorazy v dobrém stavu a funkční.
8. Zkontrolujte, zda jsou šroubové spoje dobře utažené.
9. V případě potřeby vyčistěte vnitřek základové skříně a zkontrolujte správnou funkci odtoku vody.
10. Zablokujte převodový motor pomocí příslušného klíče, viz odstavec 3.6.
11. Připojte elektrický příkon do řídicí jednotky.
12. Změřte sílu nárazu podle norem EN 12445 a EN 12453. Pokud řídicí jednotka používá řízení „hnací síly“ jako pomocnou součást systému pro snížení síly nárazu, vyzkoušejte a upravte funkce, které nabízejí lepší parametry.
13. Trvale upevněte štítek s popisem ručního uvolnění převodového motoru v zóně sousedící s automatizací.

5.2 - Uvedení do provozu

Uvedení do provozu lze provést až po provedení všech kontrolních fází převodového motoru a dalších přítomných zařízení s výsledkem - BEZ ZÁVAD. Uvedení do provozu viz návod k obsluze řídicí jednotky

DŮLEŽITÉ - Částečné uvedení do provozu nebo v „dočasných“ podmínkách je zakázáno.

6 ÚDRŽBA VÝROBKU

Údržba musí být prováděna za přísného dodržování bezpečnostních ustanovení v této příručce a podle platných zákonů a norem.

Automatizační zařízení nevyžadují speciální údržbu. Měla by však být prováděna kontrola alespoň každých šest měsíců, aby byla zajištěna správná funkce všech zařízení. Za tímto účelem by měly být provedeny všechny zkoušky a kontroly předpokládané v odstavci 5.1 „Zkoušky“, jakož i všechny postupy v odstavci „Údržbové operace povolené pro uživatele“. Pokud jsou k dispozici další zařízení, postupujte podle pokynů v rozvrhu relativní údržby.

LIKVIDACE VÝROBKU

Tento výrobek je nedílnou součástí automatického zařízení, a proto musí být zlikvidovaný spolu s ním

Stejně jako při montáži, i na konci životnosti tohoto výrobku musí kroky demontáže a likvidace provést kvalifikovaný pracovník. Tento výrobek je složen z různých typů materiálů: některé mohou být recyklovány, jiné musí být zlikvidovány. Informujte se o systému recyklace nebo likvidace v souladu s nařízením platnými pro tuto kategorii výrobků ve vaší zemi.

Pozor! - Některé části výrobku mohou obsahovat jedovaté nebo nebezpečné látky, které mohou mít škodlivé účinky na životní prostředí a na lidské zdraví. Jak znázorňuje vedlejší symbol, je zakázáno vyhodit tento výrobek do domovního odpadu. Proveďte proto "Oddělený sběr" podle metod stanovených legislativou platnou ve vaší zemi, nebo předejte výrobek prodejci v okamžiku koupě nového rovnocenného výrobku.



Pozor! - Nařízení platná na lokální úrovni mohou stanovovat tvrdé sankce pro případ nelegální likvidace tohoto výrobku.

TECHNICKÉ VLASTNOSTI VÝROBKU

DOPORUČENÍ: • Všechny uvedené technické vlastnosti platí při pokojové teplotě 20 °C (± 5 °C). • Společnost Nice S.p.A. si vyhrazuje právo upravovat produkt kdykoli to považuje za nutné, avšak při zachování stejné funkčnosti a určení.

- **Typ:** Elektromechanické motory pro křídlové brány a dveře
- **Příkon:** 24 V
- **Špičkový odběr při rozběhu:** 5 A
- **Max odběr proudu:** 2 A
- **Špičkový výkon při rozběhu:** 120 W
- **Maximální výkon:** 50 W
- **Stupeň ochrany:** IP 67
- **Rozsah:** od 0° to 90° (±10°) nebo od 0° do 180° (±10°) částečné otevření od 90° do 180° není možné
- **Rychlost otáček (bez zatížení):** 1,25 ot / min
- **Rychlost otáček při nominálním točivém momentu:** 1 ot/min
- **Maximální točivý moment:** 250 Nm
- **Nominální točivý moment:** 120 Nm
- **Provozní teplota prostředí:** -20 °C ... +50 °C
- **Cyklus/hodina při nominálním točivém momentu:** 60
- **Životnost:** Odhaduje se na přibližně 80 000 a 200 000 manévrů, podle podmínek uvedených v tabulce 1
- **Rozměry:** 230 mm x 206 mm x h 88 mm
- **Hmotnost:** 15 kg (• převodový motor se základovým pouzdem)

KOVOPOLOTOVARY.CZ

Životnost produktu

Doba trvání a průměrná ekonomická životnost produktu. Hodnota doby trvání je silně ovlivněna indexem únavy manévrů prováděných automatizací: tj. Součtem všech faktorů, které přispívají k opotřebení výrobku (viz tabulka 1). Odhad doby trvání se provádí na základě konstrukčních výpočtů a výsledků zkoušek provedených na prototypch. Ve skutečnosti jde o odhad, který nepředstavuje žádnou záruku týkající se efektivní doby životnosti produktu.

Chcete-li zjistit pravděpodobnou životnost vaší automatizace, postupujte následovně:

01. Vypočítejte index opotřebení sečtením procentuálních hodnot položek obsažených v **tabulce 1**.

02. V grafu A z právě nalezené hodnoty sledujte svislou čáru, která protíná křivku; od tohoto bodu sledujte vodorovnou čáru, dokud neprotnete stupnici „počet manévrů“. Zjištěná hodnota je odhadovaná doba trvání vašeho produktu.

Příklad výpočtu životnosti převodového motoru SFAB (...).
Viz tabulka 1 a graf A:

- 1) - Délka křídla: 1,7 m
- 2) - Hmotnost panelu: 200 kg = index únavy: 20%.
- 3) - Instalace ve větrných oblastech = index únavy: 15%.
- 4) - Nemá jiné prvky únavy.

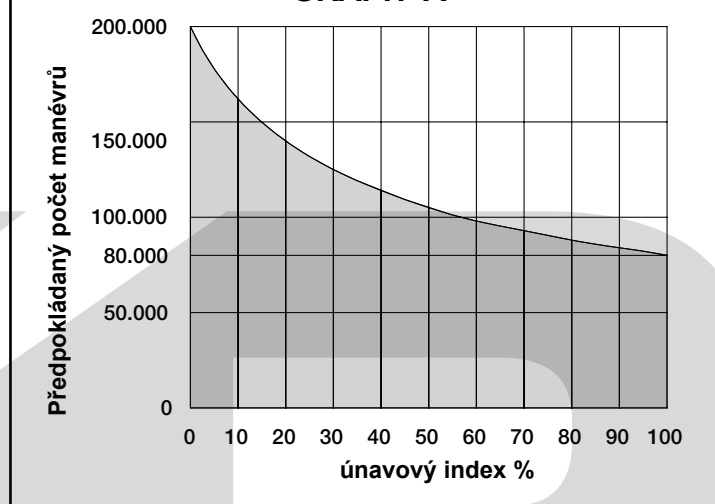
Celkový index = 35%

Odhad životnosti = 120.000 cyklů

TABULKA 1

Délka křídla (m)	≥ 1.50	1.51 ÷ 1.80	1.81 ÷ 2.00	2.01 ÷ 2.30
Váha křídla (kg)	Index opotřebení			
≤ 100	0 %	10 %	20 %	30 %
101 ÷ 250	10 %	20 %	30 %	40 %
251 ÷ 300	20 %	30 %	40 %	50 %
301 ÷ 330	30 %	40 %	50 %	–
331 ÷ 400	40 %	50 %	–	–
Teplota prostředí přesahuje 40°C nebo je nižší než 0°C nebo vlhkost je přes 80%				15 %
Plné křídlo bez otvorů				15 %
Instalace v návětrných oblastech				15 %

GRAPH A



ES PROHLÁŠENÍ O SHODĚ

a prohlášení o začlenění částečně kompletovaného strojního zařízení.

Prohlášení v souladu se směrnicemi: 2014/30 / UE (EMC); 2006/42 / ES (MD), příloha II, část B.

Poznámka - Obsah tohoto prohlášení odpovídá prohlášení učiněnému v úředním dokumentu podaném v kancelářích Nice S.p.A., a zejména v jeho nejnovější verzi před tiskem této příručky. Text zde obsažený byl upraven tak, aby vyhovoval redakčním požadavkům. Kopii původního prohlášení si můžete vyžádat od Nice S.p.A. (TV) Itálie.

Číslo prohlášení: 320 / XFAB Revize: 8 Jazyk: EN

Název výrobce: NICE S.p.A.

Adresa: Via Pezza Alta N°13, 31046 Rustignè di Oderzo (TV)Italy.

Osoba oprávněná poskytovat technickou dokumentaci: NICES.p.A.

Via Pezza Alta N°13, 31046 Rustignè di Oderzo (TV)Italy.

Typ produktu: Podzemní 24 V d.c. elektromechanický převodový motor pro křídlové brány.

Model / Type: SFAB2024, SFAB2124

Příslušenství:

Niže podepsaný Roberto Griffa, jako výkonný ředitel, prohlašuje na základě své vlastní odpovědnosti, že výše uvedené produkty odpovídají ustanovením následujících směrnic:

- SMĚRNICE EVROPSKÉHO PARLAMENTU A RADY 2014/30 / UE ze dne 26. února 2014 o sladění právních předpisů členských států týkajících se elektromagnetické kompatibility (konsolidované znění) podle následujících harmonizovaných norem: EN 61000-6-2: 2005; EN 61000-6-3: 2007 + A1: 2011.

Výrobek rovněž vyhovuje následující směrnici v souladu s požadavky na „částečně kompletované strojní zařízení“:

- Směrnice 2006/42 / ES EVROPSKÉHO PARLAMENTU A RADY-

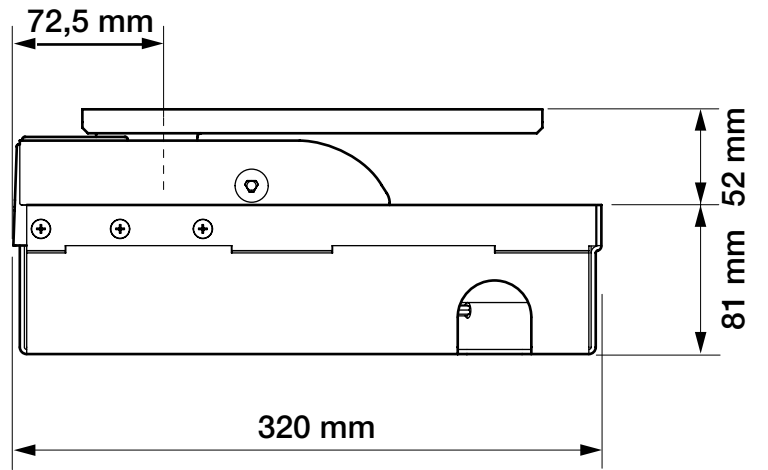
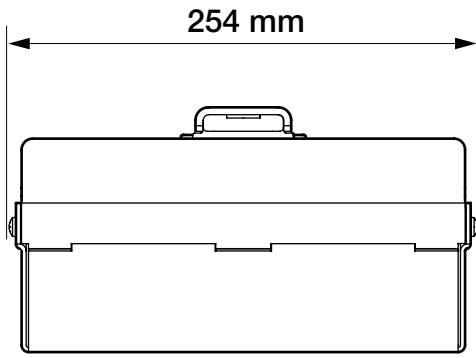
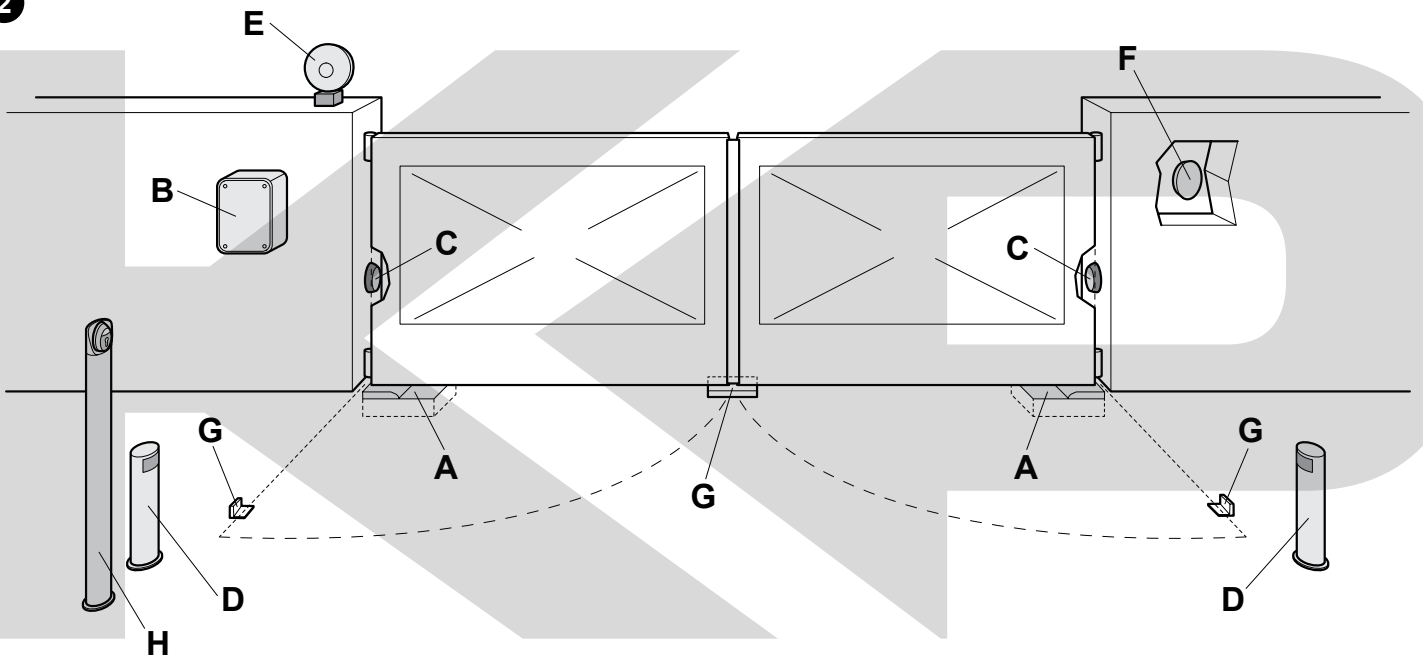
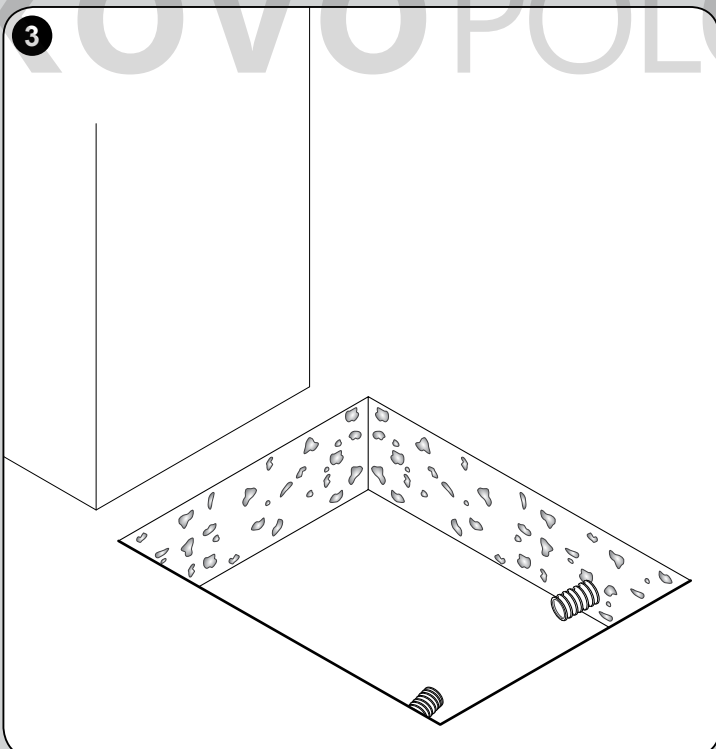
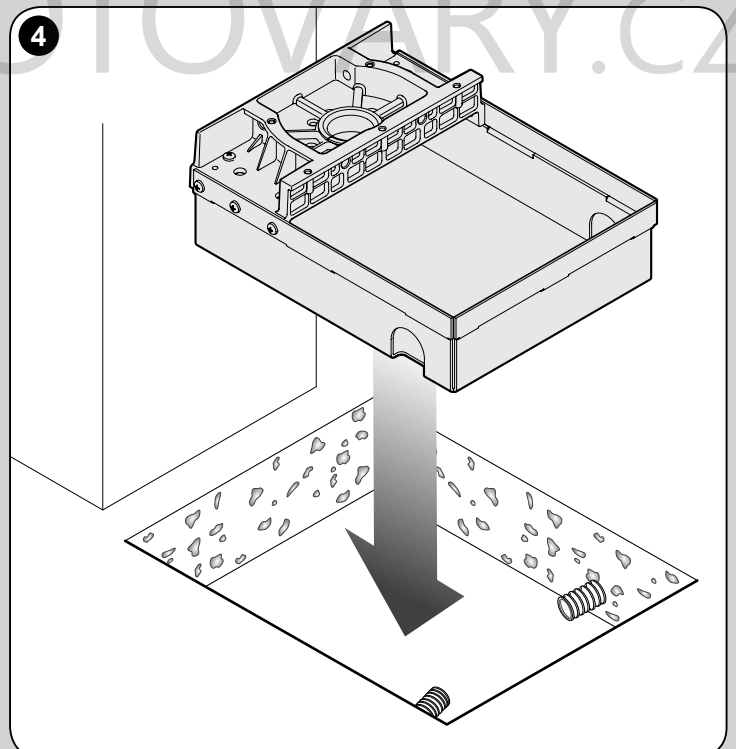
- CIL ze dne 17. května 2006 o strojích a změně směrnice 95/16 / ES (konsolidované znění).
- Prohlašuji, že příslušná technická dokumentace byla vypracována v souladu s přílohou VII B směrnice 2006/42 / ES a že byly splněny následující základní požadavky: 1.1.1 - 1.1.2 - 1.1.3 - 1.2.1 - 1.2.6 - 1.5.1 - 1.5.2 - 1.5.5 - 1.5.6 - 1.5.7 - 1.5.8 - 1.5.10 - 1.5.11.
- Výrobce souhlasí se zasláním nezbytných informací příslušným orgánům o „kvazi-strojích“ v reakci na odůvodněnou žádost bez ovlivnění jeho práv duševního vlastnictví.
- Pokud je „část. komplet. strojní zařízení“ provozován v evropské zemi s jiným úředním jazykem, než je jazyk používaný v tomto prohlášení, musí dovozce k tomuto prohlášení přiložit překlad.
- „Část. komplet. strojní zařízení“ nesmí být uvedeno do provozu, dokud ústrojí, do kterého má být zabudován, není prohlášen za vyhovující ustanovením směrnice 2006/42 / ES, pokud se na něj vztahuje.

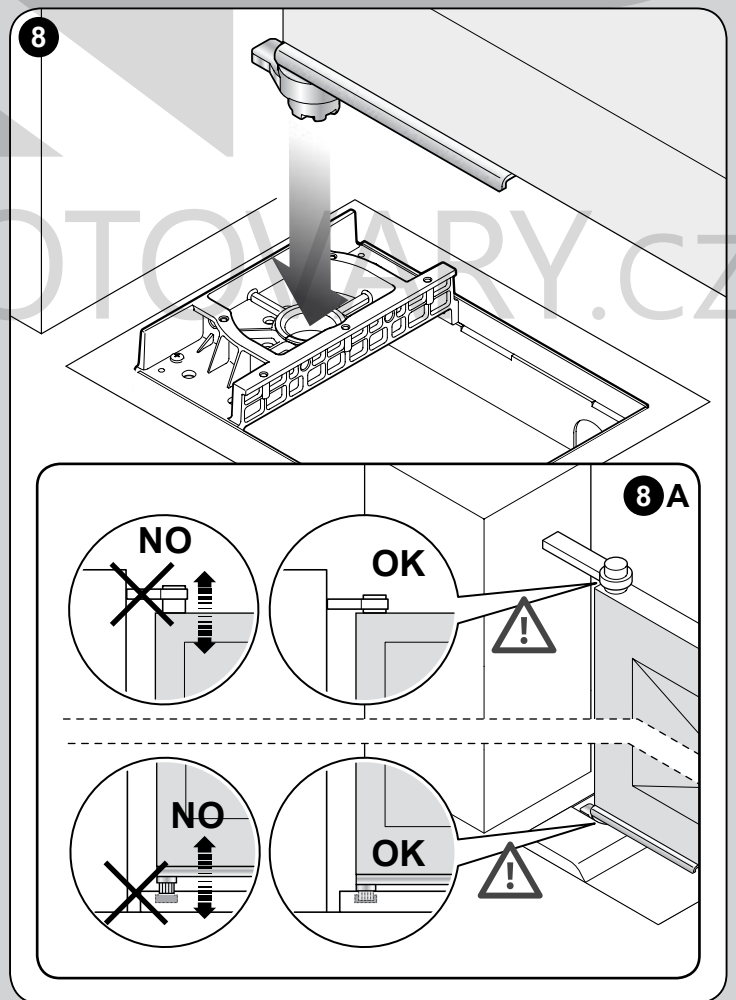
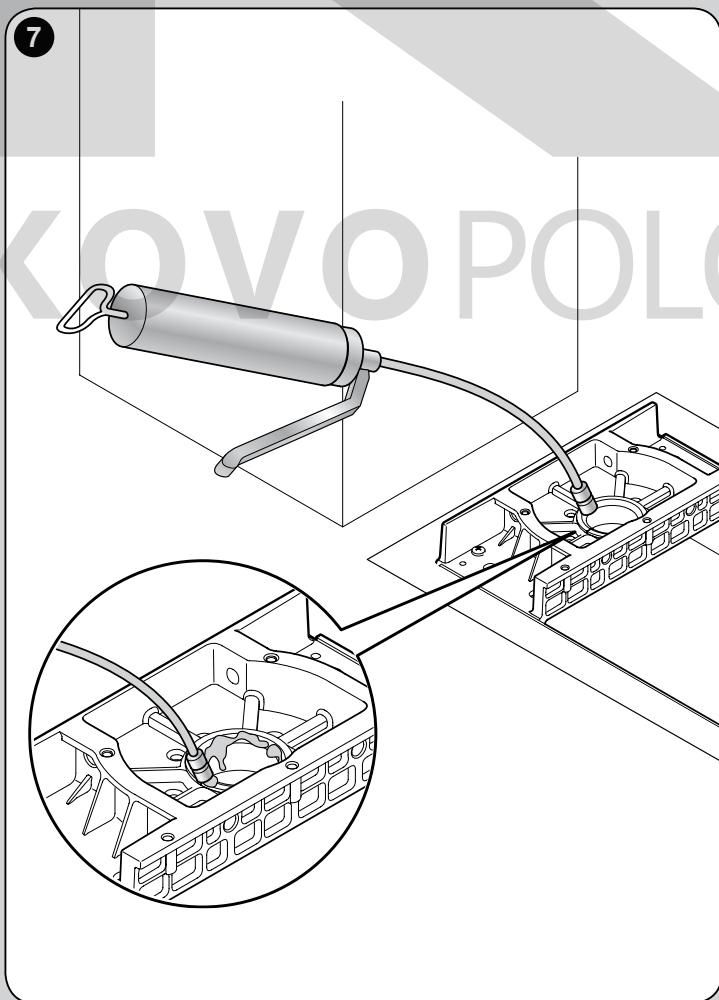
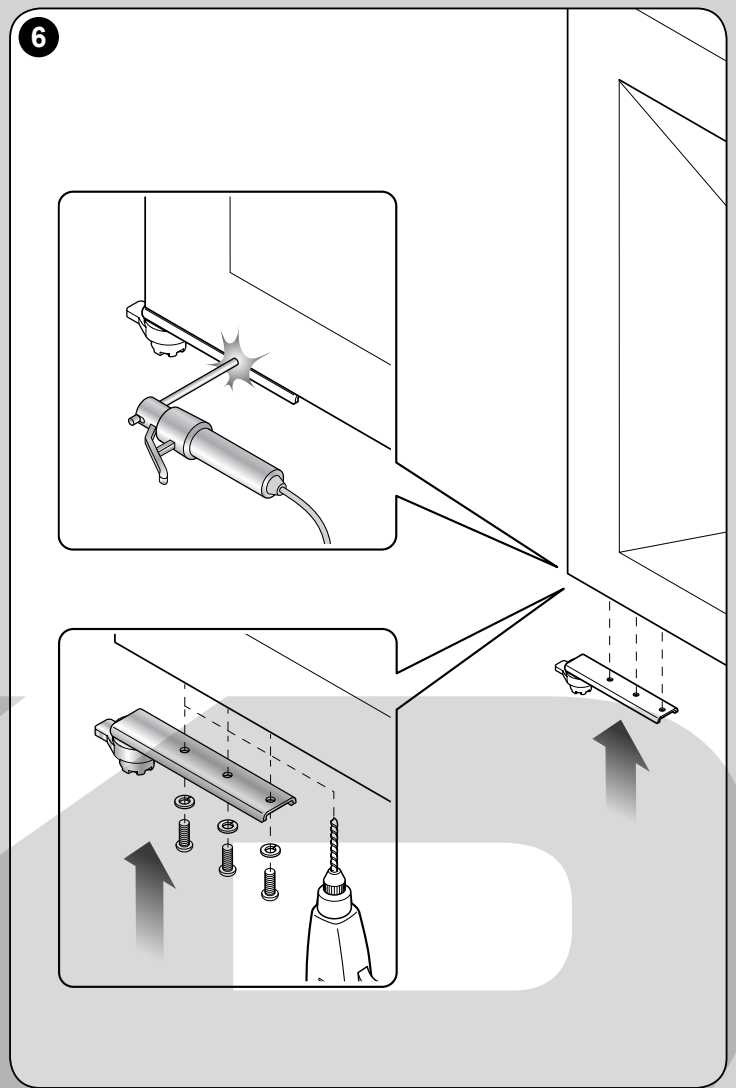
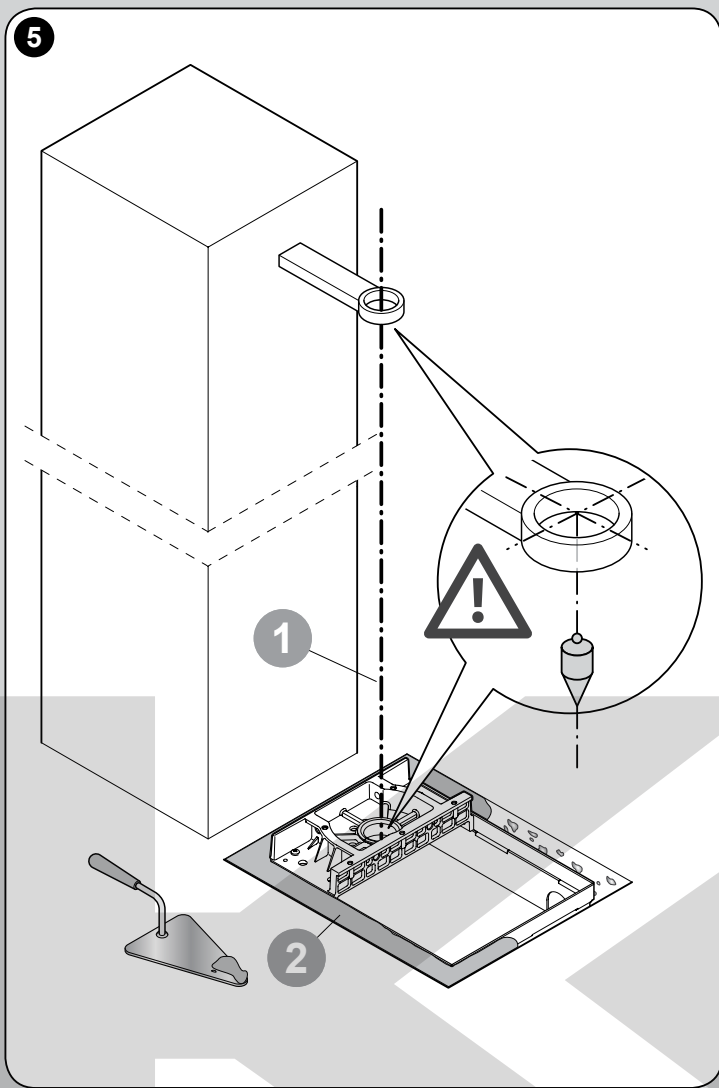
Produkt také vyhovuje následujícím normám: EN 60335-1: 2002+ A1: 2004 + A11: 2004 + A12: 2006 + A2: 2006 + A13: 2008 + A14: 2010 + A15: 2011, EN 60335-2-103 : 2003 + A11: 2009, EN 62233: 2008

Části výrobku, které podléhají následujícím normám, s nimi vyhovují: EN 13241-1: 2003 + A1: 2011, EN 12445: 2000, EN12453: 2000, EN 12978: 2003 + A1: 2009

Oderzo, 23. ledna 2017

Eng. Roberto Griffa
(Chief Executive Officer)

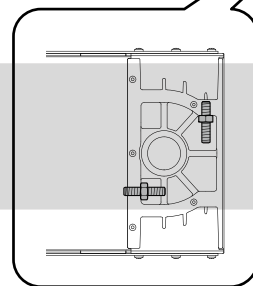
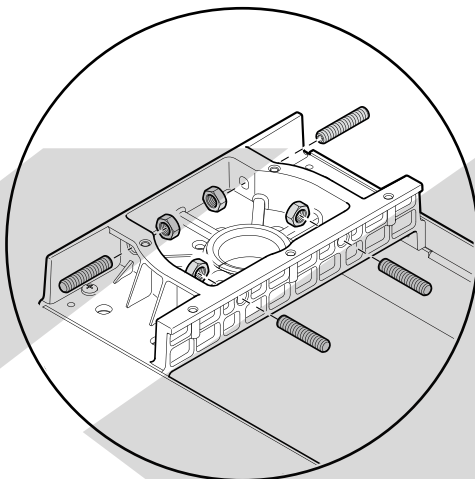
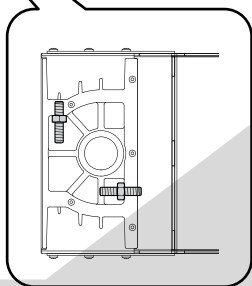
1**2****3****4**



9

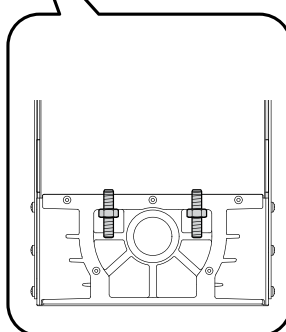
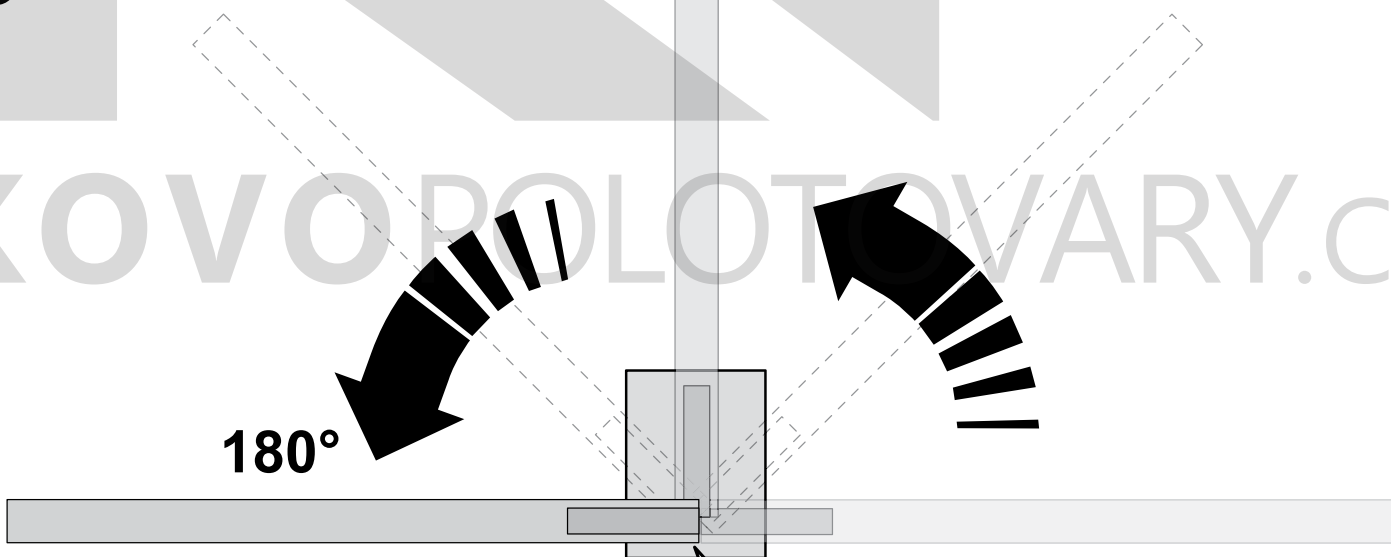
90°

90°

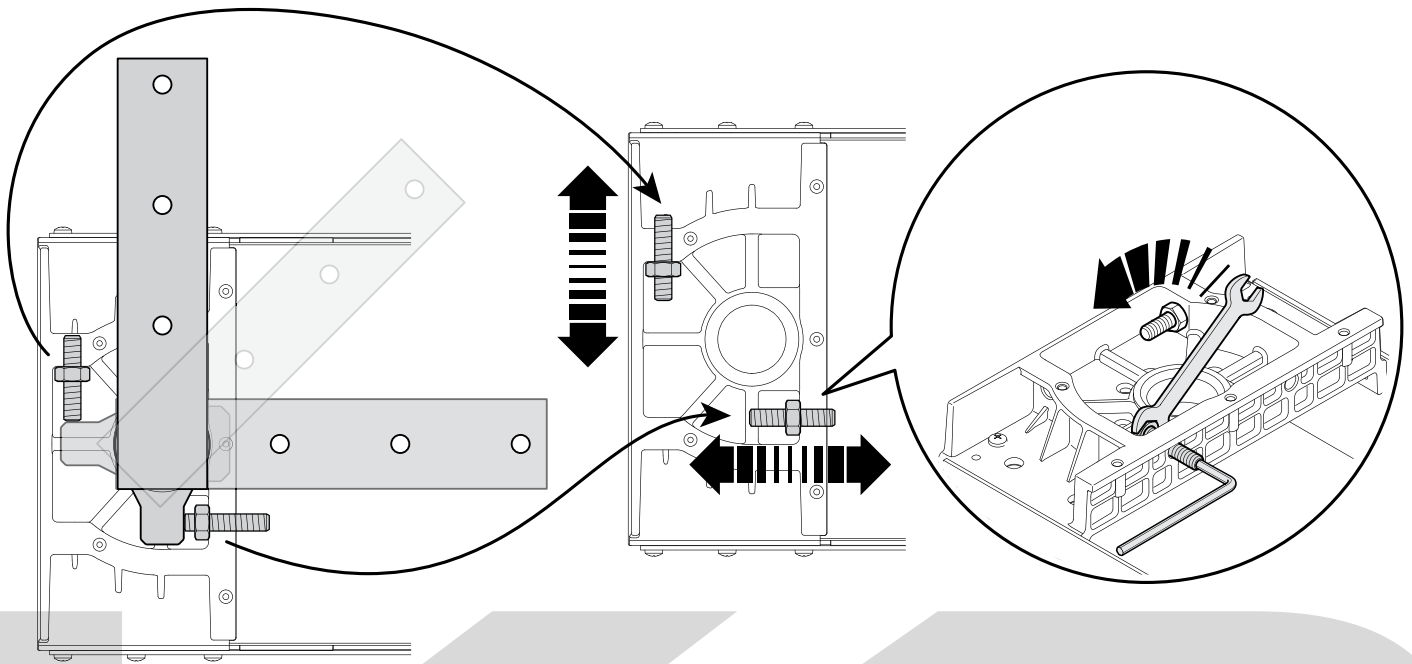


10

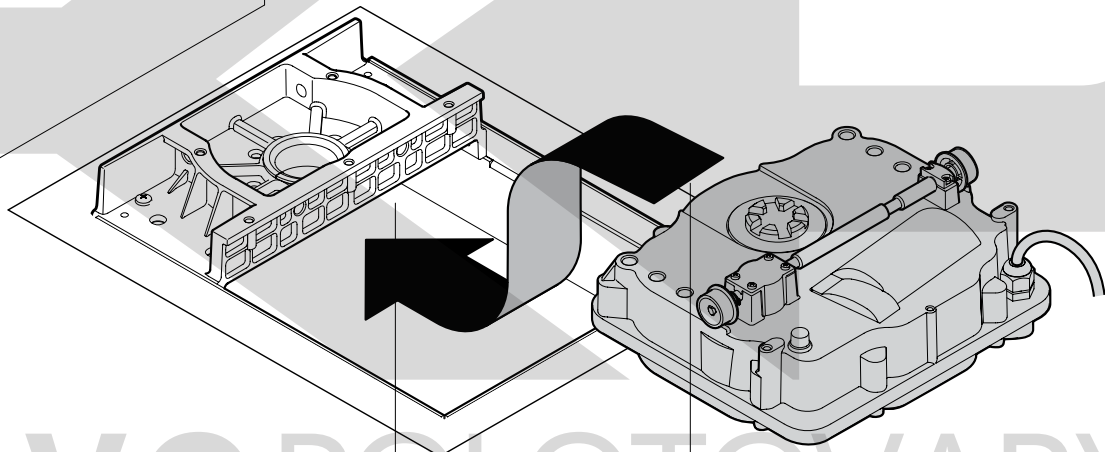
180°



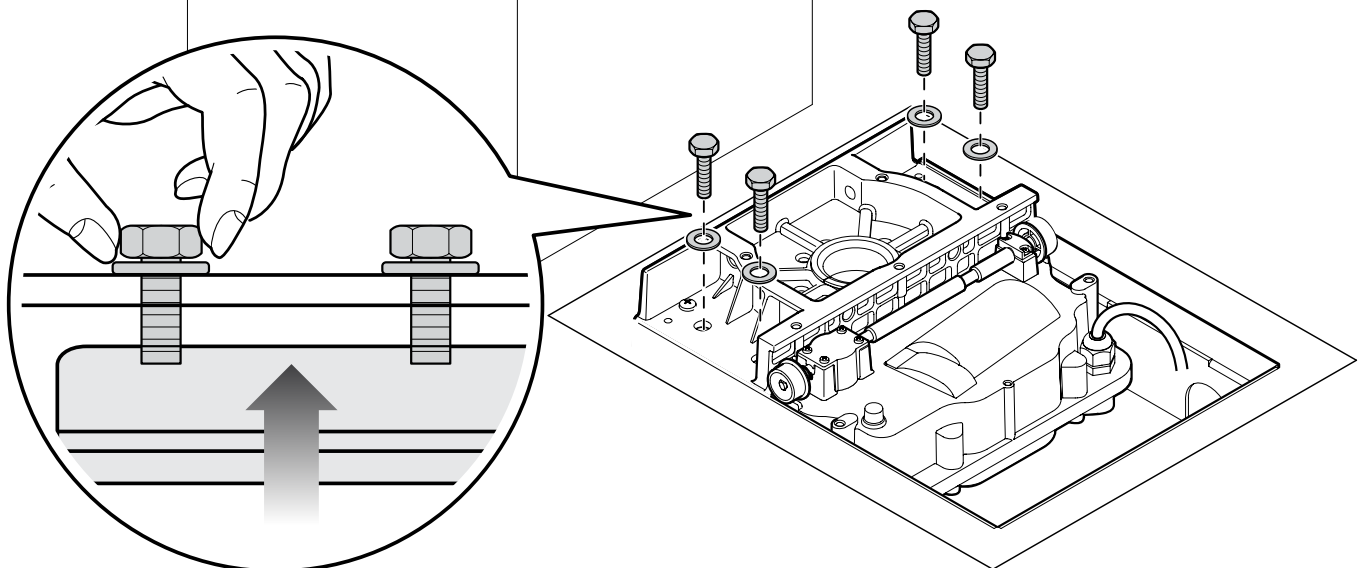
11



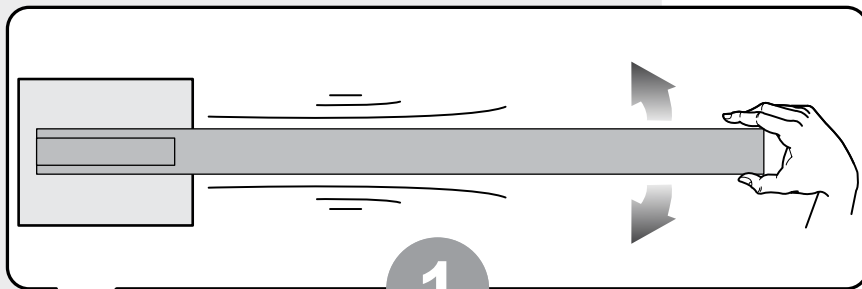
12



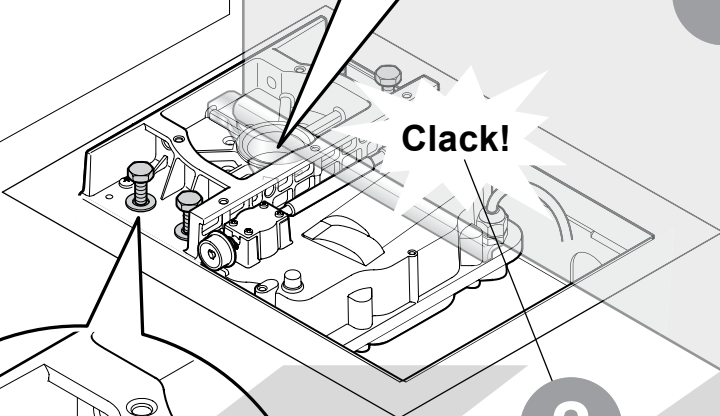
13



14

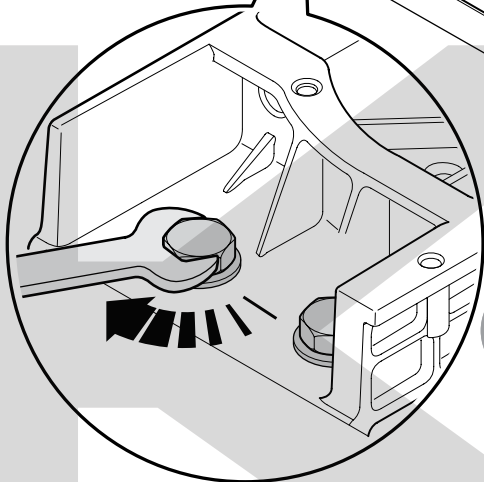


1



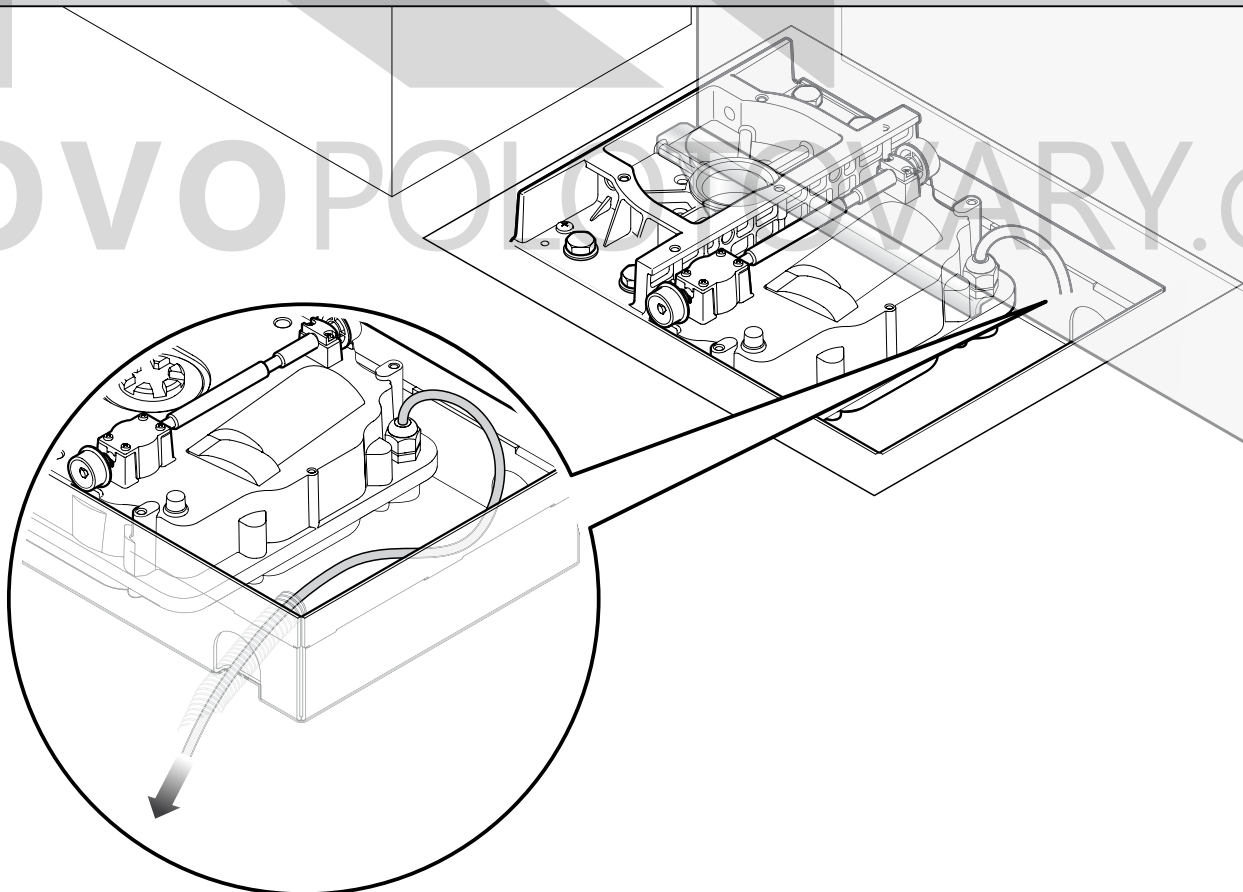
Clack!

2

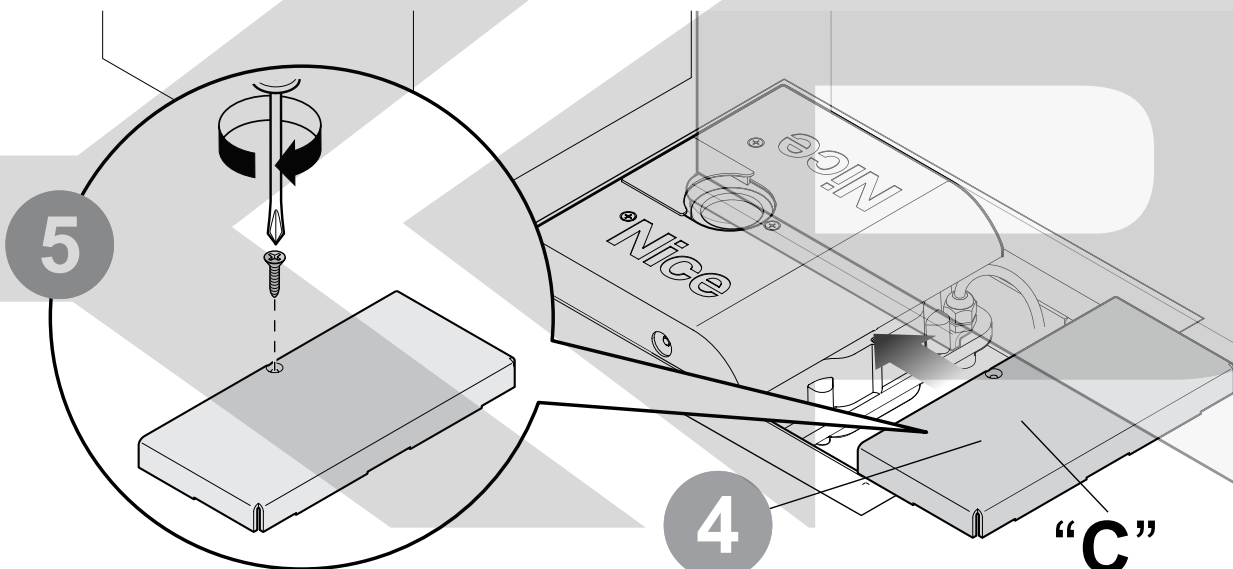
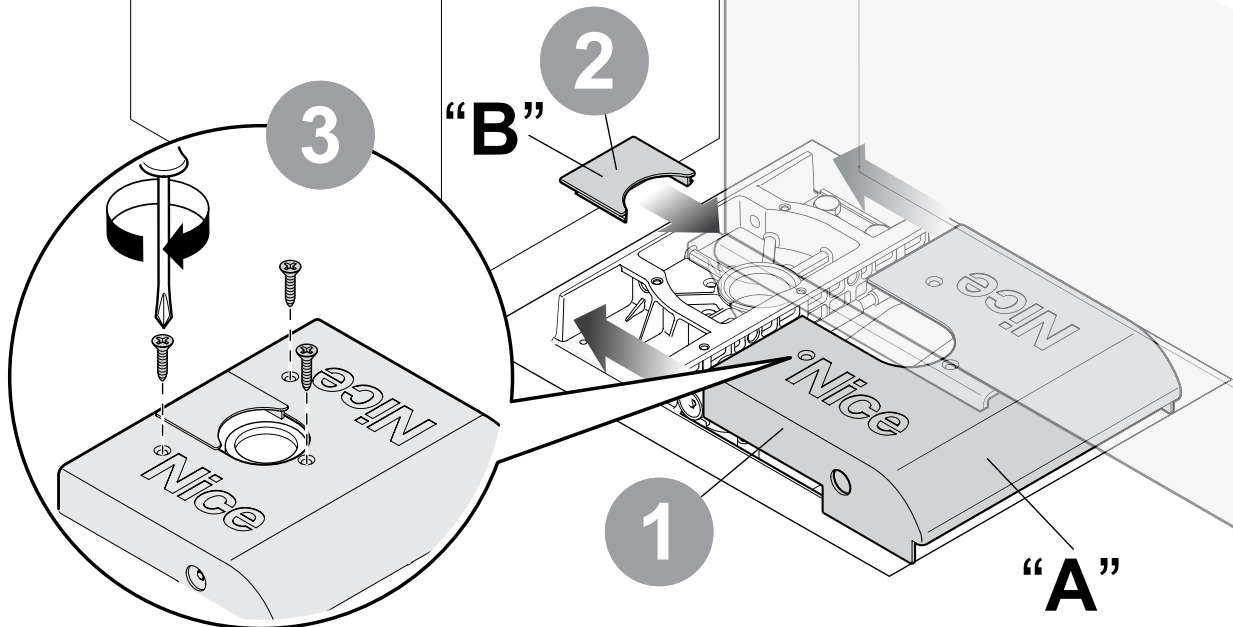


3

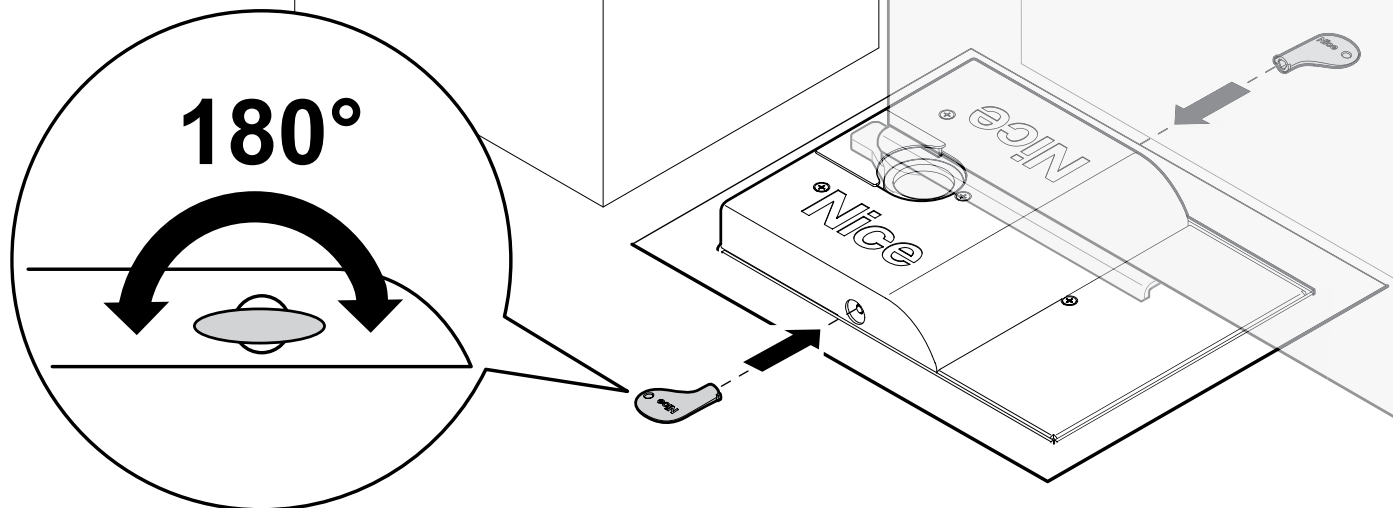
15



16



17



KAP

KOVOPOLOTOVARY.CZ

Nice

Nice S.p.A.
Via Pezza Alta, 13
31046 Oderzo TV Italy
info@niceforyou.com

www.niceforyou.com