



**CAME**

OVLÁDACÍ MECHANIZMUS OTOČNÝCH VRAT

FA00094-EN

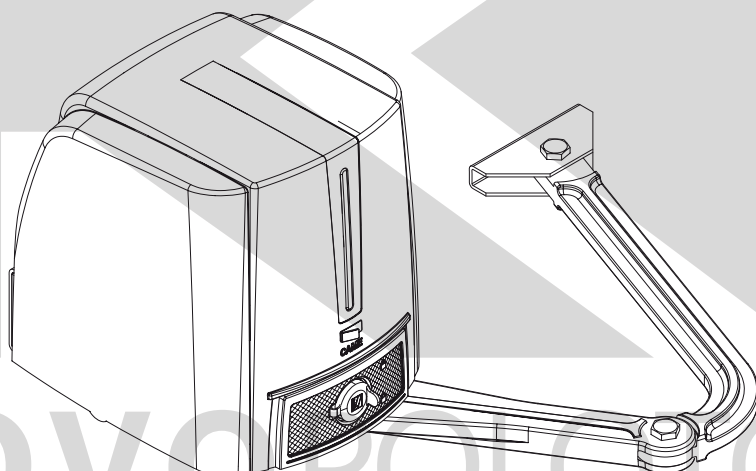


Official Partner



MILANO 2015

FEEDING THE PLANET  
ENERGY FOR LIFE



NÁVOD PRO INSTALACI

**FA70230CB**

**CZ** | Česky



## VAROVÁNÍ!

### Důležité bezpečnostní pokyny pro osoby: ČTĚTE VELMI PEČLIVĚ!



#### PREMISA

• TENTO VÝROBEK SMÍ BÝT POUŽÍVÁN POUZE K ÚČELU, PRO KTERÝ BYL VÝLUČNĚ KONSTRUOVÁN. VEŠKERÉ JINÉ POUŽITÍ JE NEBEZPEČNÉ. SPOLEČNOST S.P.A NENESE ŽÁDNOU ODPOVĚDNOST ZA JAKÉKOLIV POŠKOZENÍ, KTERÉ BUDE ZPŮSOBENO V DŮSLEDKU NEVHODNÉHO, NESPRÁVNÉHO A NEROZUMNÉHO POUŽITÍ • USCHOVEJTE SI TATO VAROVÁNÍ SPOLEČNĚ S NÁVODEM PRO INSTALACI A OBSLUHU DODÁVANÉHO SPOLEČNĚ S OVLÁDACÍM MECHANIZMEM.

#### PŘED INSTALACÍ

*(KONTROLA, CO JE K DISPOZICI: JESTLIŽE NĚCO CHYBÍ, NEPOKRAČUJTE, DOKUD NEBUDOU SPLNĚNY VŠECHNY BEZPEČNOSTNÍ POŽADAVKY)*

• ZKONTROLUJTE, ŽE JSOU VŠECHNY AUTOMATIZOVANÉ ČÁSTI V ŘÁDNÉM MECHANICKÉM STAVU, ŽE OVLÁDACÍ MECHANIZMUS JE V ROVINĚ A VYROVNANÝ A ŽE SE ŘÁDNĚ OTEVÍRÁ A ZAVÍRÁ. PŘESVĚDČTE SE, ŽE MÁTE VHODNÉ MECHANICKÉ ZARÁŽKY • JESTLIŽE OVLÁDACÍ MECHANIZMUS MÁ BÝT INSTALOVÁN VE VÝŠCE MENŠÍ NEŽ 2,5 M OD ZEMĚ NEBO V JINÉ PŘÍSTUPOVÉ ÚROVNI, ZAJISTĚTE, ABY BYLY UPLATNĚNY VŠECHNY POTŘEBNÉ OCHRANY A NEBO VÝSTRAHY • JESTLIŽE BUDOU DO OVLÁDACÍHO MECHANIZMU DOPLNĚNY JAKÉKOLIV OTVORY PRO CHODCE, MUSÍ ZDE EXISTOVAT SYSTÉM PRO BLOKOVÁNÍ OTVORU, KDYŽ SE POHYBUJE. • ZAJISTĚTE, ABY OTEVÍRÁNÍ AUTOMATIZOVANÝCH DVEŘÍ NEBO VRAT NEMOHOLO ZPŮSOBIT SEVRĚNÍ OSOBY MEZI PEVNÉ DÍLY OVLÁDACÍHO MECHANIZMU • NEINSTALUJTE OBRÁCENĚ NEBO NA PRVKY, KTERÉ BY SE MOHLY OHNOUT. JE-LI TO NEZBYTNÉ, DOPLŇTE VHODNÁ ZESÍLENÍ DO KOTEVNÍCH BODŮ • NEINSTALUJTE KŘÍDLA DVEŘÍ NEBO VRAT NA ŠIKMÉ PLOCHY • ZAJISTĚTE, ABY STŘÍKACÍ SYSTÉMY NEMOHLY ZVLHČOVAT OVLÁDACÍ MECHANIZMUS VE SMĚRU OD ZEMĚ. • ZAJISTĚTE, ABY ROZSAH TEPLOT UVEDENÝ V DOKUMENTACI K VÝROBKU BYL VHODNÝ PRO PROSTŘEDÍ, KDE BUDE INSTALOVÁN • DODRŽUJTE VŠECHNY INSTRUKCE, PROTOŽE NESPRÁVNÁ INSTALACE MŮŽE MÍT ZA NÁSLEDEK VÁŽNÉ ZRANĚNÍ • DODRŽOVÁNÍ TĚCHTO POKYNŮ JE DŮLEŽITÉ PRO BEZPEČNOST OSOB. DODRŽUJTE TYTO POKYNY.

#### INSTALACE

• VHODNĚ VYHRAZTE A VYZNAČTE CELÉ MÍSTO INSTALACE ZA ÚČELEM ZAMEZENÍ VSTUPU NEPOVOLANÝM OSOBÁM DO PROSTORU, ZEJMÉNA MLADISTVÍM A DĚTEM • BUĎTE OPATRNÍ PŘI MANIPULACI S OVLÁDACÍMI MECHANIZMY VÁŽÍCÍCH VÍCE NEŽ 20 KG. JE-LI TO ZAPOTŘEBÍ, POUŽIJTE ŘÁDNÉ BEZPEČNÉ ZVEDACÍ ZAŘÍZENÍ • VŠECHNY OVLADAČE PRO OTEVÍRÁNÍ (TO ZNAMENÁ TLAČÍTKA, UZAMYKATELNÉ SPÍNAČE, MAGNETICKÉ ČTEČKY, ATD) MUSÍ BÝT INSTALOVÁNY NEJMÉNĚ 1,85 M OD PERIMETRU PRACOVNÍHO PROSTORU VRAT, NEBO KDE NEMOHOU BÝT V DOSAHU Z VNĚJŠÍ STRANY VRAT. ROVNĚŽ VŠECHNY PŘÍMÉ OVLADAČE (TLAČÍTKA, DOTYKOVÉ PANELE, ATD) MUSÍ BÝT INSTALOVÁNY NEJMÉNĚ 1,5 M OD ZEMĚ A NESMÍ BÝT DOSAŽITELNÉ NEPOVOLANÝMI OSOBAMI • VŠECHNY PERMANENTNÍ OVLÁDACÍ PRVKY MUSÍ BÝT INSTALOVÁNY NA MÍSTĚCH, ZE KTERÝCH JE VIDĚT NA POHYBUJÍCÍ SE KŘÍDLA VRAT, TRANZITNÍ A POJEZDOVÉ PLOCHY • UPEVNĚTE, POKUD CHYBÍ, TRVALOU ZNAČKU UKAZUJÍCÍ POLOHU UVOLŇOVACÍHO ZAŘÍZENÍ • PŘED DODÁNÍM UŽIVATELŮM ZAJISTĚTE, ABY SYSTÉM SPLŇOVAL NORMU EN 12453 (TÝKAJÍCÍ SE SÍLY NÁRAZU), A ROVNĚŽ SE PŘESVĚDČTE, ŽE SYSTÉM BYL ŘÁDNĚ SEŘÍZEN A ŽE ŘÁDNĚ PRACUJÍ VŠECHNA BEZPEČNOSTNÍ ZAŘÍZENÍ, OCHRANY A MANUÁLNÍ UVOLŇOVACÍ ZAŘÍZENÍ • UPEVNĚTE VÝSTRAŽNÉ ZNAČKY, KDE JE TO ZAPOTŘEBÍ, A NA VIDITELNÉM MÍSTĚ (JAKO NAPŘ., JAKO NAPŘ. ŠTÍTEK NA VRATECH

#### SPECIÁLNÍ POKYNY A DOPORUČENÍ PRO UŽIVATELE

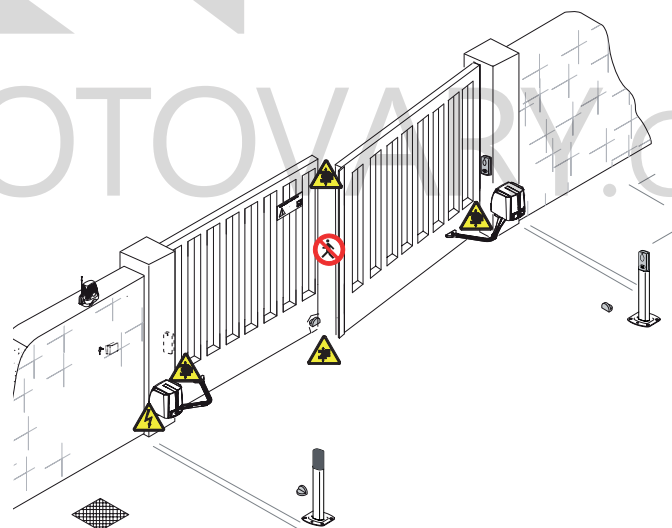
• UDRŽUJTE PRACOVNÍ PROSTOR VRAT V ČISTOTĚ A BEZ JAKÝCHKOLIV PŘEKÁŽEK. ZAJISTĚTE, ABY FOTOBUNĚKY NEBYLY ZATARASENY JAKOUKOLIV PŘEROSTLOU VEGETACÍ A ABY OVLÁDACÍ PROSTOR MECHANIZMU BYL BEZ JAKÝCHKOLIV PŘEKÁŽEK • NEDOVOLTE DĚTEM, ABY SI HRÁLY S PEVNÝMI OVLADAČI NEBO SE POTLOUKALY V MANÉVROVACÍM PROSTORU VRAT. UDRŽUJTE VŠECHNY DÁLKOVÉ OVLADAČE NEBO JINÁ OVLÁDACÍ ZAŘÍZENÍ MIMO DOSAH DĚTÍ, ABY SE ZAMEZILO NÁHODNÉMU AKTIVOVÁNÍ OVLÁDACÍHO MECHANIZMU. • ZAŘÍZENÍ SMÍ BÝT POUŽÍVÁNO DĚTI STARŠÍMI OSMI LET A OSOBAMI, KTERÉ JSOU K TOMU FYZICKY, MENTÁLNĚ A SMYSLOVĚ ZPŮSOBILÉ, NEBO DOKONCE I OSOBAMI BEZ JAKÉKOLIV ZKUŠENOSTI ZA PŘEDPOKLADU, ŽE TOTO SE DĚJE POD BEDLIVÝM DOHLEDEM NEBO TEHDY, KDYŽ BYLY ŘÁDNĚ INSTRUOVÁNI O BEZPEČNÉM POUŽÍVÁNÍ ZAŘÍZENÍ A OHLEDNĚ OBSAŽENÝCH POTENCIÁLNÍCH NEBEZPEČÍ. DĚTI SI NESMÍ SE ZAŘÍZENÍM HRÁT. ČISTĚNÍ A ÚDRŽBA PROVÁDĚNÁ UŽIVATELI NESMÍ BÝT PROVÁDĚNA DĚTI,

POKUD NEJSOU POD ŘÁDNÝM DOHLEDEM • PRAVIDELNĚ KONTROLUJTE SYSTÉM NA JAKÉKOLIV VADNÉ FUNKCE NEBO STOPY OPOTŘEBENÍ NEBO POŠKOZENÍ POHYBUJÍCÍCH SE MECHANIZMŮ, DÍLŮ, VŠECH BODŮ UKOTVENÍ VČETNĚ KABELŮ A PŘÍSTUPNÝCH PŘÍPOJENÍ. UDRŽUJTE VŠECHNY ZÁVĚSY, OTOČNÉ KLOUBY A KLIZNÉ KOLEJNICE ŘÁDNĚ NAMAZANÉ

• PROVÁDĚJTE KONTROLY FUNKCE FOTOBUNĚK A SNÍMAČÍCH BEZPEČNOSTNÍCH HRAN KAŽDÝCH ŠEST MĚSÍCŮ. PŘI KONTROLE, ZDA FOTOBUNĚKY FUNGUJÍ, POHYBUJTE BĚHEM ZAVÍRÁNÍ VRAT PŘED TĚMITO NĚJAKÝM PŘEDMĚTEM. JESTLIŽE OVLÁDACÍ MECHANIZMUS OBRÁTÍ SMĚR DRÁHY NEBO SE NÁHLE ZASTAVÍ, FOTOBUNĚKY FUNGUJÍ SPRÁVNĚ. TOTO JE JEDINÝ ÚDRŽBÁŘSKÝ ÚKON PROVÁDĚNÝ PŘI ZAPNUTÉM NAPÁJENÍ. TRVALE ČISTĚTE SKLENĚNÝ KRYT FOTOBUNĚKY POMOCÍ HADŘÍKU MÍRNĚ SMOČENÉHO VODOU; NEPOUŽÍVEJTE ROZPOUŠTĚDLA NEBO JINÉ CHEMICKÉ LÁTKY, KTERÉ MOHOU ZNIČIT ZAŘÍZENÍ • JESTLIŽE SYSTÉM VYŽADUJE OPRAVY NEBO ÚPRAVY, UVOLNĚTE OVLÁDACÍ MECHANIZMUS A NEPOUŽÍVEJTE JEJ, DOKUD NEBUDOU OBNOVENY VŠECHNY PODMÍNKY Z HLEDISKA BEZPEČNOSTI • ODPOJTE NAPÁJENÍ PŘED UVOLNĚNÍM OVLÁDACÍHO MECHANIZMU PRO MANUÁLNÍ OTEVÍRÁNÍ A PŘED JAKÝMKOLIV ÚKON, ABY SE ZAMEZILO POTENCIÁLNÍM NEBEZPEČNÝM SITUACÍM. PŘEČTĚTE SI NÁVOD JESTLIŽE JE POŠKOZEN NAPÁJECÍ KABEL, MUSÍ BÝT VYMĚNĚN VÝROBCEM. NEBO AUTORIZOVANÝM SERVISEM, NEBO KAŽDOPADNĚ PODOBNĚ KVALIFIKOVANOU OSOBOU, ABY SE ZAMEZILO JAKÉMUKOLIV NEBEZPEČÍ • UŽIVATELŮM JE ZAKÁZÁNO PROVÁDĚT JAKÉKOLIV ÚKONY, KTERÉ PO NICH NEJSOU VÝSLOVNĚ POŽADOVÁNY A KTERÉ NEJSOU UVEDENY V NÁVODECH. V PŘÍPADĚ JAKÝCHKOLIV OPRAV, ÚPRAV A SEŘÍZENÍ A V PŘÍPADĚ MIMOŘÁDNĚ ÚDRŽBY VOLEJTE TECHNICKÝ SERVIS • ZAZNAMENÁVEJTE PRÁCE A KONTROLY DO DENÍKU PRAVIDELNĚ ÚDRŽBY.

#### DALŠÍ DOPORUČENÍ PRO VŠECHNY

• NEPŘIBLIŽUJTE SE K ZÁVĚSŮM A MECHANICKÝM POHYBUJÍCÍCH SE DÍLŮM • NEVSTUPUJTE DO PROSTORU OVLÁDACÍHO MECHANIZMU, KDYŽ JE V POHYBU • NEPŮSOBTE PROTI POHYBU OVLÁDACÍHO MECHANIZMU, PROTOŽE TOTO BY MOHOLO MÍT ZA NÁSLEDEK NEBEZPEČNÉ SITUACE • VŽDY VĚNUJTE ZVLÁŠTNÍ POZORNOST JAKÝMKOLIV NEBEZPEČNÝM BODŮM, KTERÉ MUSÍ BÝT OZNAČENY SPECIFICKÝMI PIKTOGRAMY A NEBO ČERNÝMI A ŽLUTÝMI PRUHY • BĚHEM POUŽÍVÁNÍ PŘEPÍNAČE NEBO OVLADAČE S REMANENTNÍM PŮSOBENÍM, STÁLE KONTROLUJTE, ŽE V OVLÁDACÍM PROSTORU VŠECH POHYBUJÍCÍCH SE DÍLŮ SE NENACHÁZÍ ŽÁDNÉ OSOBY, DOKUD NEDOJDE K UVOLNĚNÍ OVLADAČE • VRATA SE MOHOU POHYBOVAT KDYKOLIV A BEZ VAROVÁNÍ • PŘED PROVÁDĚNÍM JAKÉKOLIV ÚDRŽBY NEBO JAKÉHOKOLIV ČISTĚNÍ VŽDY PŘEVEĎTE ODPOJENÍ OD SÍTĚ.



Nebezpečí rozdrčení nohou



Nebezpečí rozdrčení rukou






Nebezpečí! Vysoké napětí.



Žádný pojezd během pohybu závory

## LEGENDA

-  Tento symbol upozorňuje na části, které musí být pečlivě prostudovány.
-  Tento symbol upozorňuje na části, které popisují bezpečnostní opatření
-  Tento symbol upozorňuje na části, které poskytují uživateli informace.

## ODKAZ NA PŘEDPISY

Came S.p.A. je certifikován podle: ISO 9001 na systém řízení kvality a ISO 14001 na systém řízení životního prostředí.  
Tento výrobek splňuje aktuální směrnice uvedené v prohlášení o shodě.

## POPIS

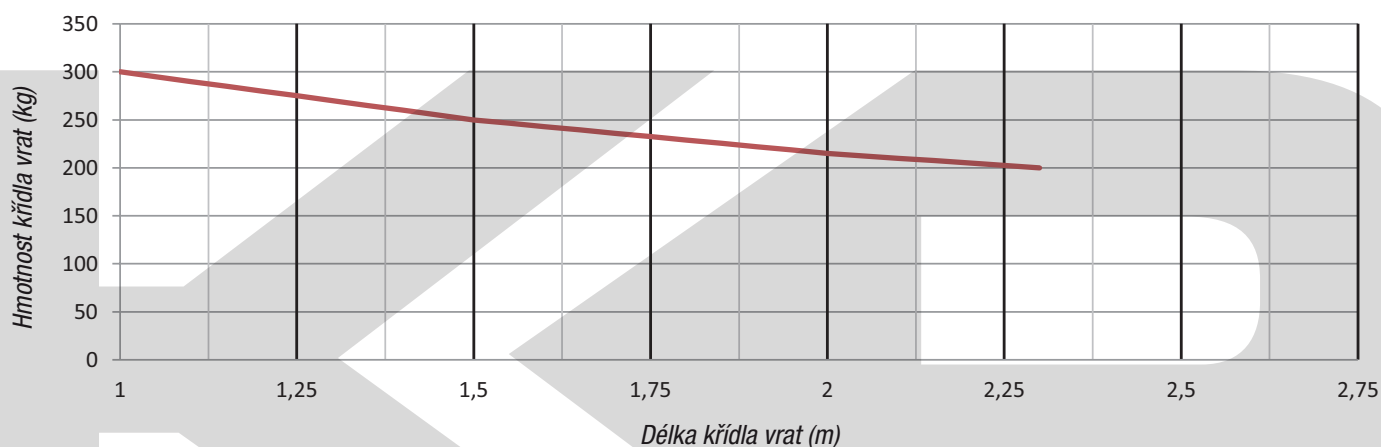
Irreverzibilní ovládací mechanismu s řídicí deskou a kloubovým převodovým ramenem pro otočná vrata s křídly délky až 2,3 m.

### Stanovené použití

Tento ovládací mechanismus je konstruován pro napájení otočných vrat pro použití v obytných domech a blocích činžovních domů.

 Jakákoliv montáž a/nebo použití, která nejsou v souladu s tímto návodem, jsou zakázána.

### Limitní hodnoty pro použití



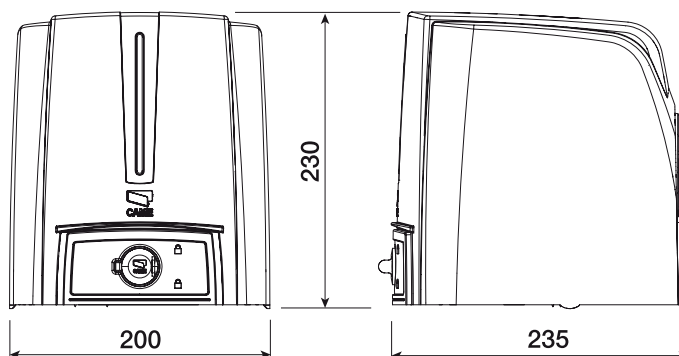
 Doporučujeme vždy instalovat na otočná vrata elektrický zámek za účelem spolehlivějšího zavření.

### Technické údaje

| Typ  | FA70230CB |
|--|-----------|
| Stupeň krytí (IP)                              | 54        |
| Napájení (V – 50/60 Hz)                        | 230 AC    |
| Napájení motoru (V – 50/60 Hz)                 | 230 AC    |
| Spotřeba v pohotovostním režimu (stand-by) (W) | 5,5       |
| Výkon (W)                                      | 160       |
| Krouticí moment (Nm)                           | 180 max   |
| Doba otevírání na 90°(s)                       | 15        |
| Pracovní cyklus (%)                            | 30        |
| Provozní teplota (°C)                          | -20 ÷ +55 |
| Tepelná ochrana motoru (°C)                    | 150       |
| Izolační třída                                 | I         |
| Kondenzátor (µF)                               | 10        |
| Hmotnost (kg)                                  | 12,7      |

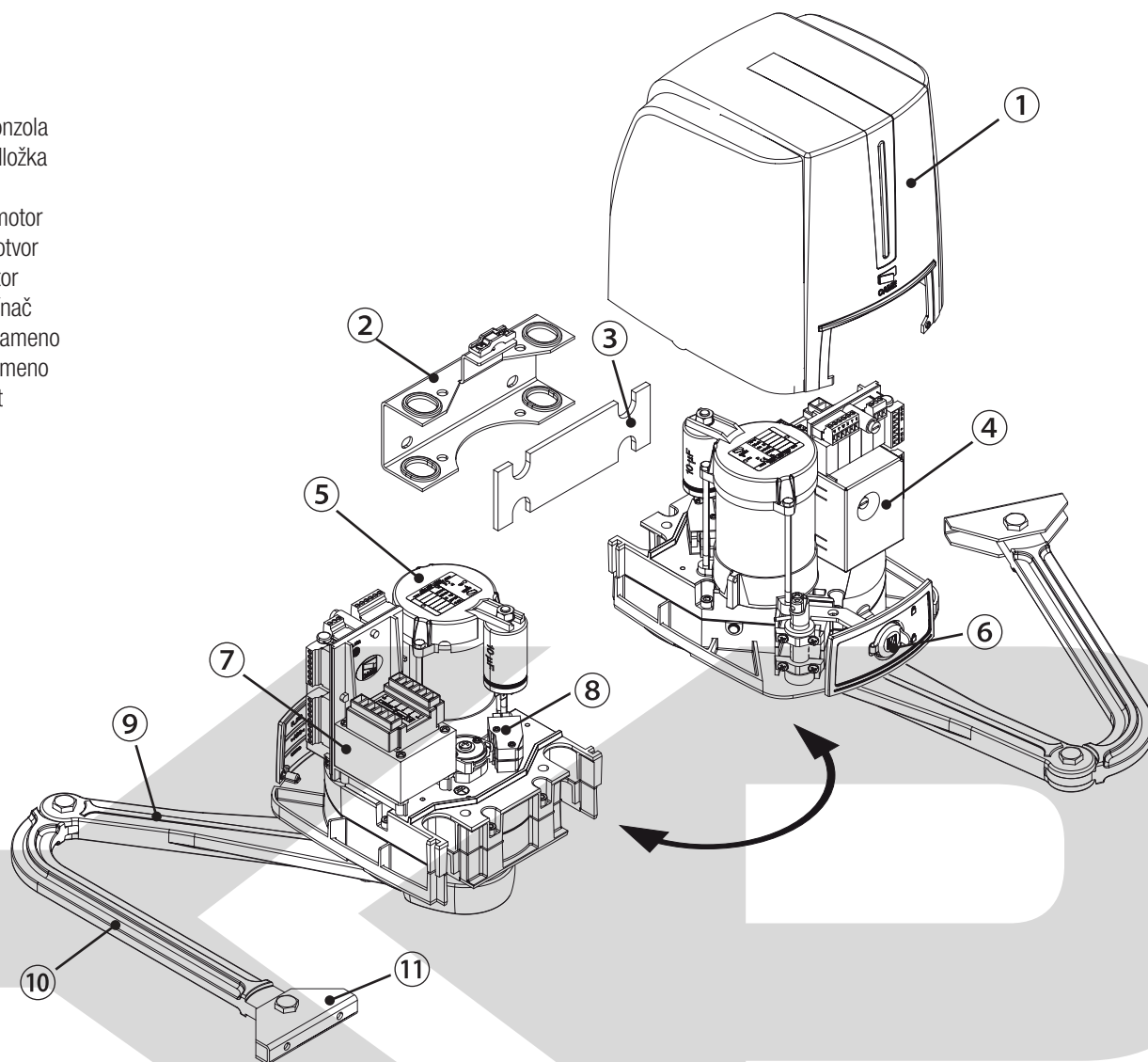
### Rozměry

(mm)



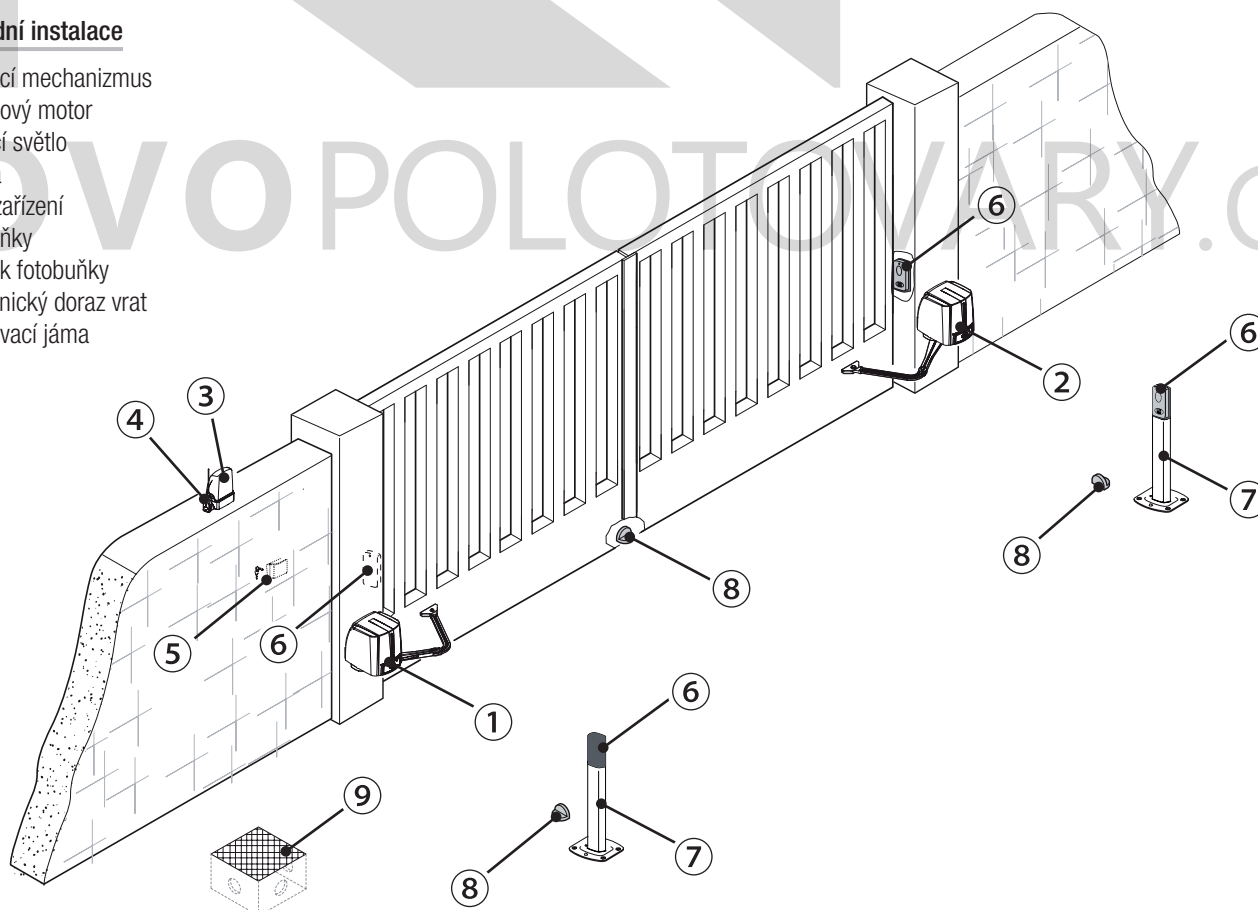
## Popis dílů

1. Kryt
2. Sloupová konzola
3. Pryžová podložka
4. Řídicí karta
5. Převodový motor
6. Uvolňovací otvor
7. Transformátor
8. Koncový spínač
9. Převodové rameno
10. Kloubové rameno
11. Konzola vrat

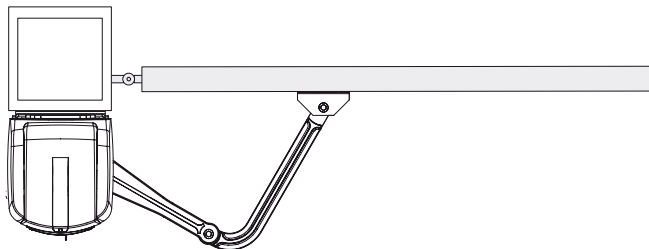


## Standardní instalace

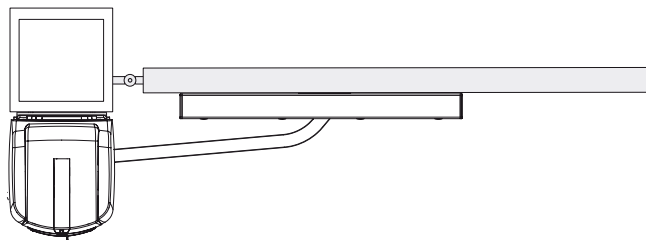
1. Ovládací mechanismus
2. Převodový motor
3. Blikající světlo
4. Anténa
5. Řídicí zařízení
6. Fotobuňky
7. Sloupek fotobuňky
8. Mechanický doraz vrat
9. Připojovací jáma



## Příklady aplikací



Opatřeno standardním kloubovým převodovým ramenem.



Opatřeno přímým převodovým ramenem STYLO-BD a posuvnou kolejničí.

## VŠEOBECNÉ INFORMACE PRO INSTALACI

⚠ Instalaci toho výrobku musí provádět pouze zkušení, kvalifikovaní pracovníci.

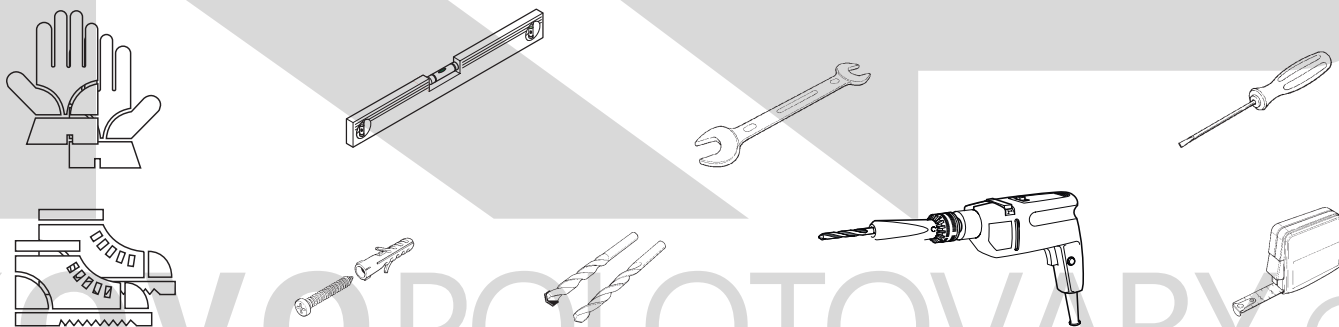
### Úvodní kontroly

⚠ Před zahájením proveďte následující kroky:

- Zajistěte, aby konstrukce vrat byla dostatečně robustní, závěsy pracovaly efektivně a aby mezi pevnými a pohyblivými částmi nedocházelo k žádnému tření.
- Jestliže neexistují nebo nemohou být instalovány dorazy v zemi, použijte dodané mechanické dorazy.
- Přesvědčte se, že místo, kde je upevněn převodový motor, je chráněn před veškerými nárazy a že povrch pro ukotvení je dostatečně pevný;
- Použijte pro napájení vhodný dvoupólový vypínač s minimálním rozevřením kontaktů 3 mm a vhodného průřezu.
- ⚡ Zajistěte, aby všechna připojení ve skřínce (připojení, která zajišťují propojení ochranného obvodu) byla opatřena dodatečnou izolací s ohledem na jiné vnitřní elektrické díly;
- Zvolte vhodné trubky a kanály pro vedení elektrických kabelů a zajistěte jejich ochranu proti mechanickému poškození.

### Nástroje a materiály

Zkontrolujte, zda máte k dispozici veškeré nářadí a materiály, které budete potřebovat pro bezpečnou montáž podle platných norem a předpisů. Na obrázku jsou zobrazeny některé předměty, které bude instalující pracovník potřebovat.



### Typy kabelů a minimální tloušťky

| Připojení                           | Typ kabelu                            | Délka kabelu<br>1 < 15 m | Délka kabelu<br>15 < 30 m |
|-------------------------------------|---------------------------------------|--------------------------|---------------------------|
| Napájení ovládacího panelu 230 V AC | H05RN-F                               | 3G × 1,5 mm <sup>2</sup> | 3G × 2,5 mm <sup>2</sup>  |
| Napájení motoru 230 V AC            |                                       | 4G × 1,5 mm <sup>2</sup> | 4G × 2,5 mm <sup>2</sup>  |
| Blikající světlo                    | FROR CEI 20-22<br>CEI EN<br>50267-2-1 | 2 × 0,5 mm <sup>2</sup>  |                           |
| Vysílače fotobuněk                  |                                       | 2 × 0,5 mm <sup>2</sup>  |                           |
| Přijímače fotobuněk                 |                                       | 4 × 0,5 mm <sup>2</sup>  |                           |
| Ovládací a bezpečnostní zařízení    |                                       | 2 × 0,5 mm <sup>2</sup>  |                           |
| Anténa                              | anténa RG58                           | max. 10 m                |                           |

📖 Jestliže se délka kabelu liší od délky specifikované v tabulce, zajistěte průřez kabelu odpovídající skutečnému odběru proudu připojených zařízení a podle ustanovení normy CEI EN 60204-1.

V případě několikanásobného dalšího zatížení ve stejném vedení musí být rozměry kabelu přepočítány podle skutečného příkonu a skutečných vzdáleností. Pro připojení výrobků, které nejsou zvažovány v tomto návodu, prostudujte návody dodané k uvedenému výrobku

## INSTALACE

⚠ Následující obrázky představují pouhé příklady, ve kterých se prostor pro instalaci ovládacího mechanismu a příslušenství mění v závislosti na všeobecných rozměrech. Je úkolem instalujícího pracovníka najít nejvhodnější řešení.

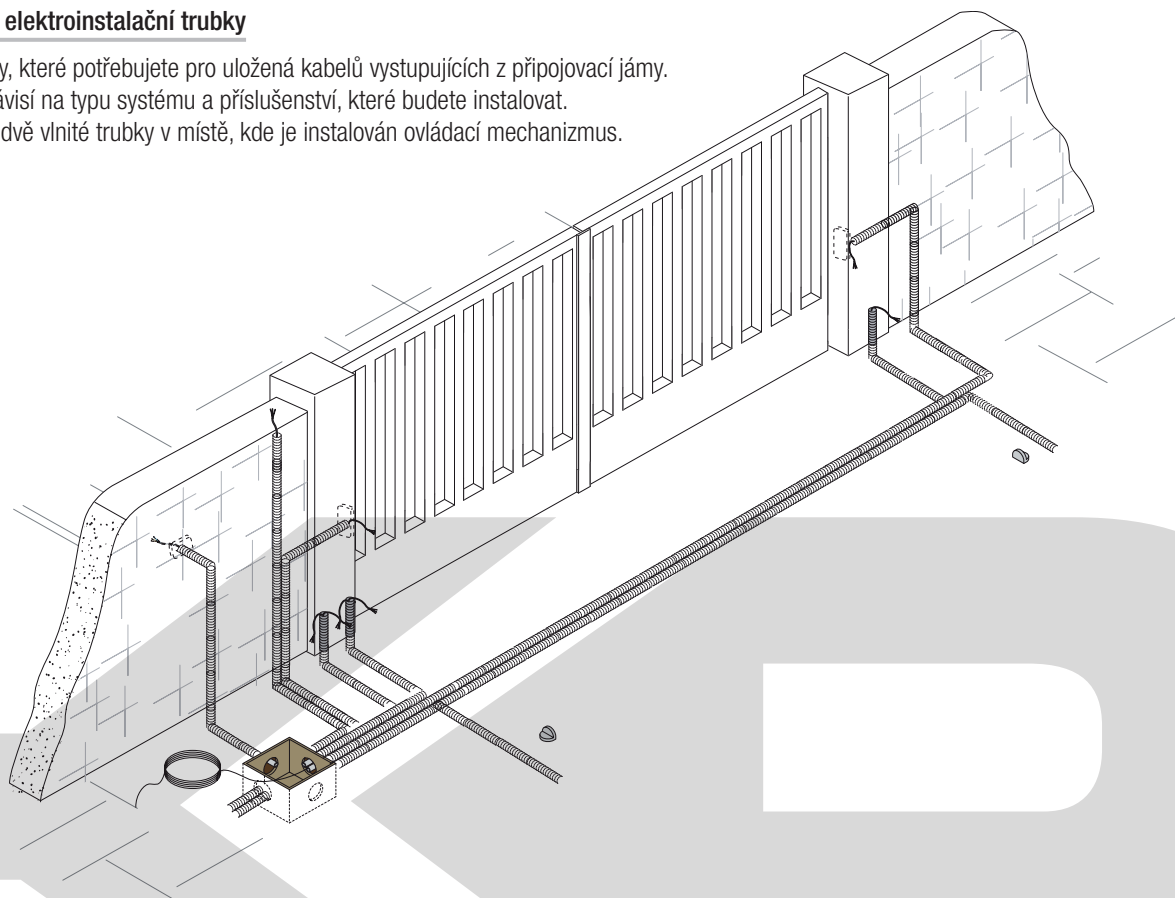
📖 Výkres znázorňuje ovládací mechanismus instalovaný vlevo. Ovládací mechanismus instalujte vpravo symetricky.

### Pokládání vlnité elektroinstalační trubky

Položte vlnité trubky, které potřebujete pro uložení kabelů vystupujících z přípojovací jámy.

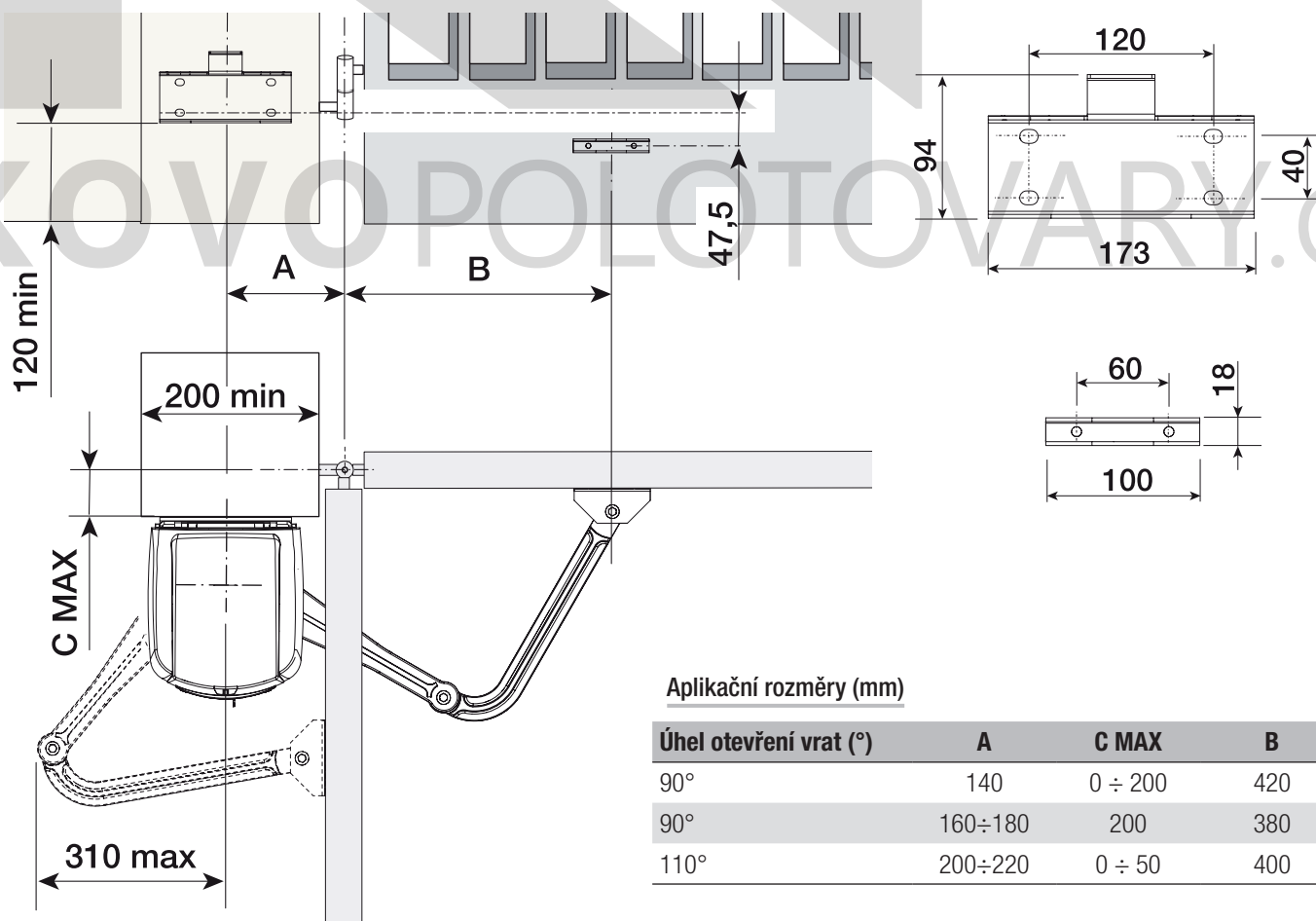
📖 Počet trubek závisí na typu systému a příslušenství, které budete instalovat.

Potřebujete položit dvě vlnité trubky v místě, kde je instalován ovládací mechanismus.



### Upevnění držáků

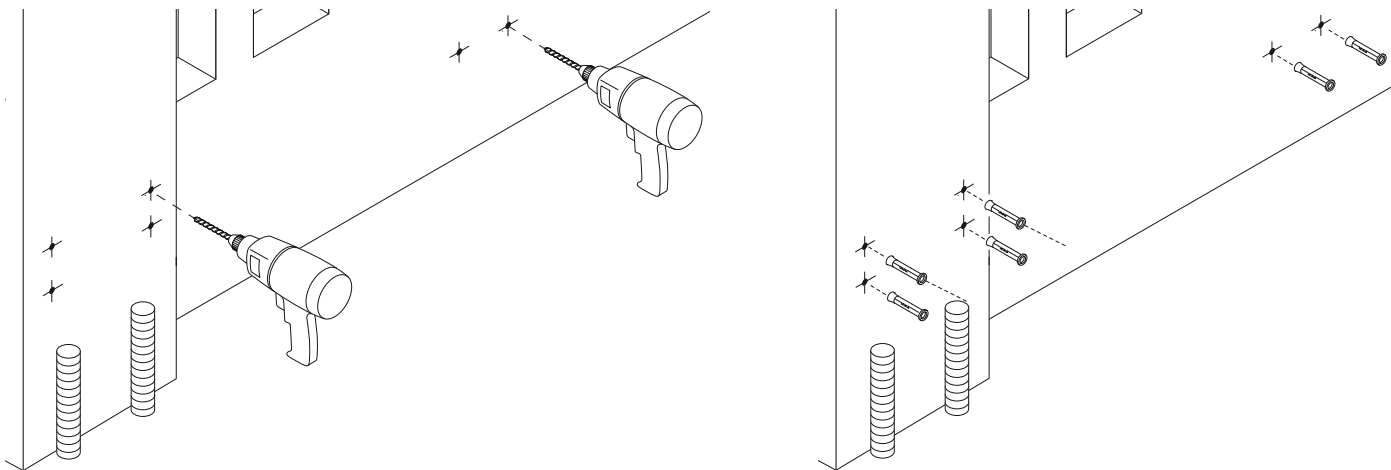
Určete, kde chcete instalovat konzolu vrat a vyměřte, kam upevnit sloupek konzoly vrat. Dodržte hodnoty uvedené na výkrese a v tabulce.



Označte místa, kde bude instalován sloupek konzoly vrat a konzola vrat. Vzdálenosti středů otvorů konzol jsou uvedeny v odstavci ohledně rozměrů.

Vyvrtejte kotevní body, zasuňte hmoždinky nebo použijte zátky, které budou šrouby držet.

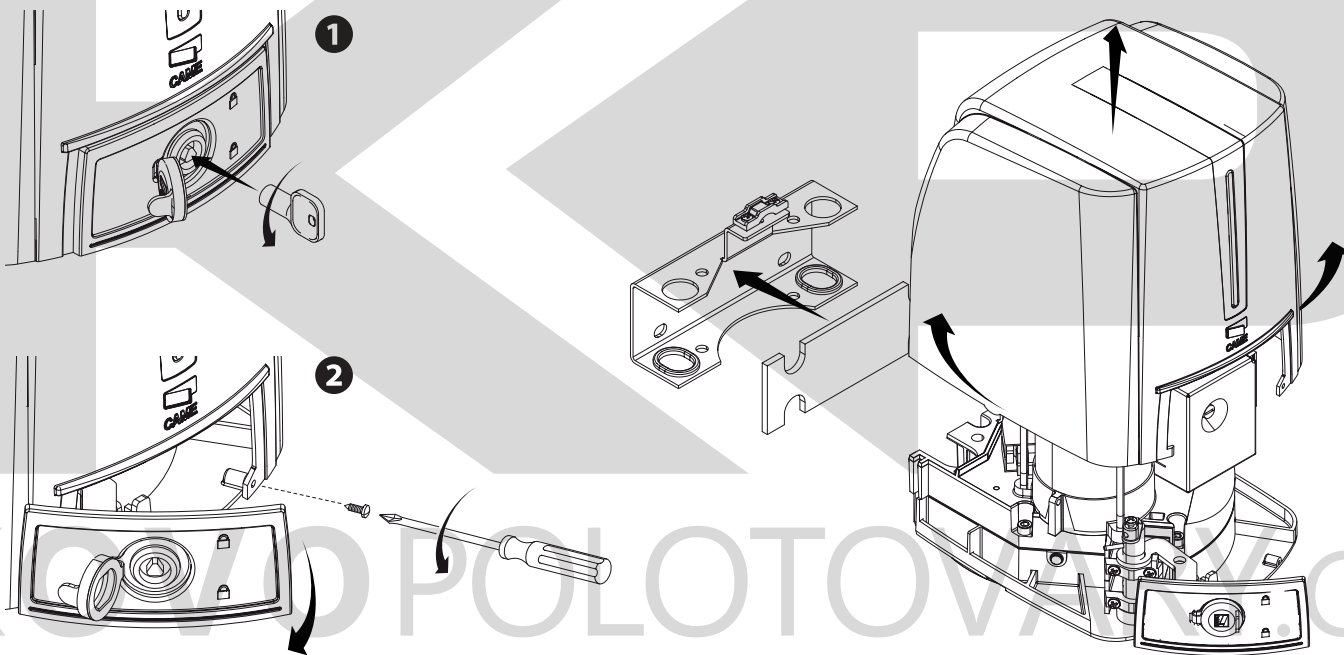
 Výkresy představují pouze příklady. Instalující pracovníci by měli pečlivě zvolit nejvhodnější nastavení z hlediska typu a tloušťky křídel vrat.



Před instalací ovládacího mechanismu demontujte kryt následovně: - Otevřete ochranné víčko uvolňovacího otvoru, nasuňte klíč do zámku a otočte jím proti směru pohybu hodinových ručiček. (1).

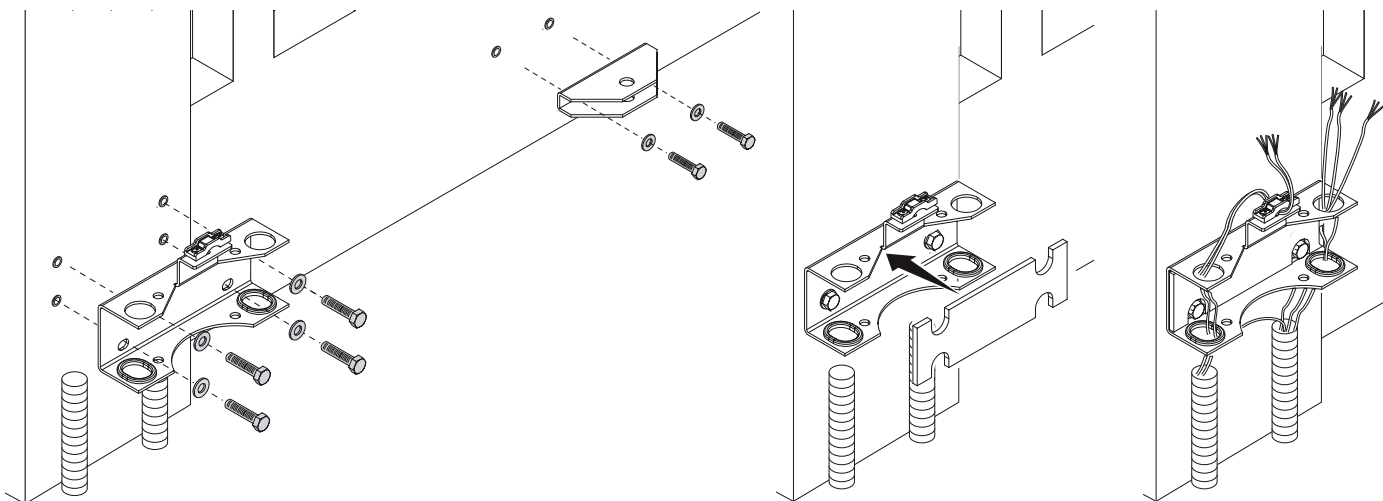
- Otevřete průchozí dvířka a povolte šroub, který upevňuje kryt k převodovému motoru (2).

- Zvedněte kryt mírným zatlačením po stranách a zvedněte sloupek konzoly vrat z převodového motoru (3).



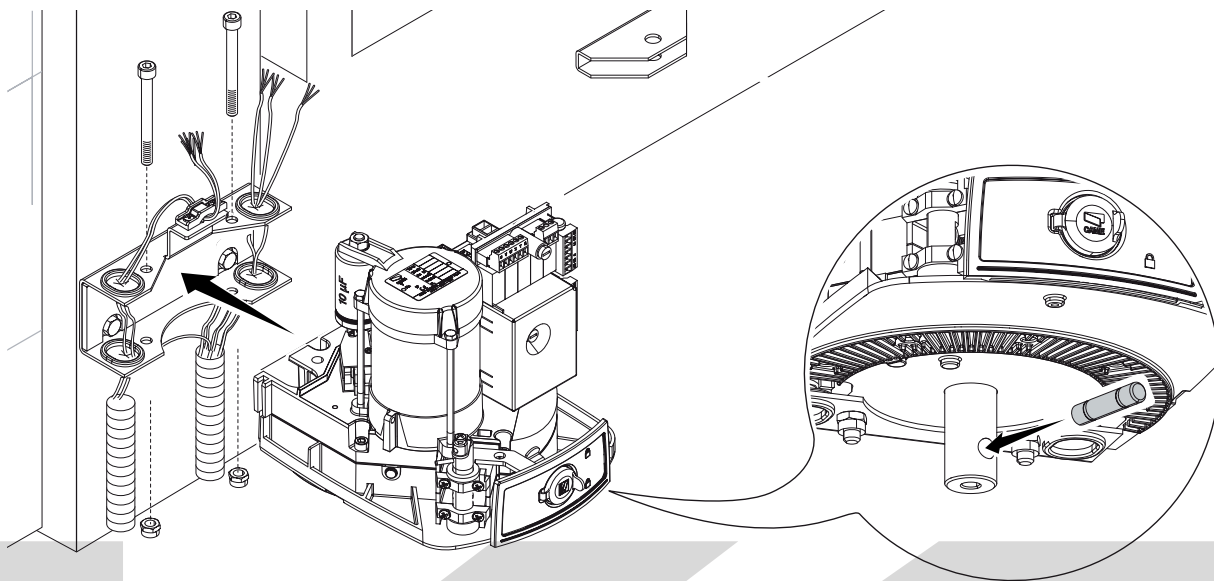
K upevnění konzol použijte vhodné šrouby.

Nasaďte pryžovou podložku do sloupku konzoly vrat. Položte elektrické kabely a protáhněte je kabelovými průchodkami; upevněte je pomocí upínek na sloupek konzoly vrat.

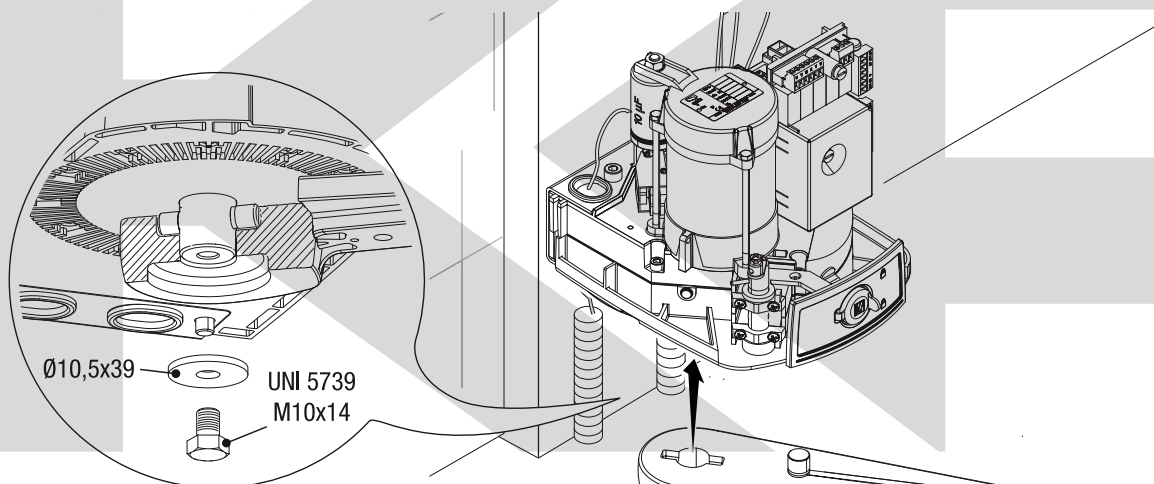


## Upevnění ovládacího mechanismu

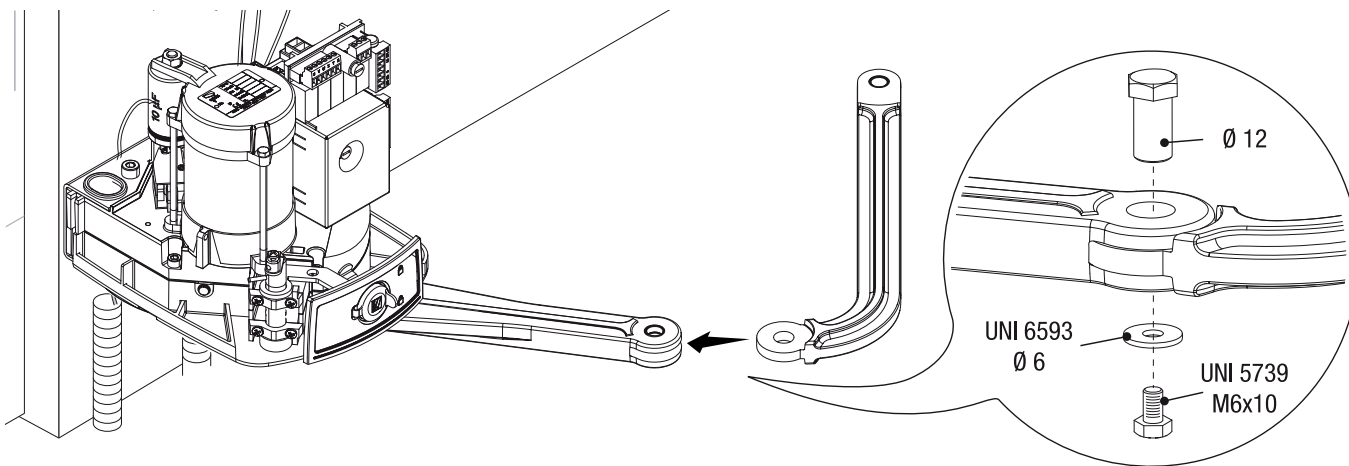
Namontujte převodový motor na sloupek konzoly vrat a utáhněte matice a šrouby.  
Nasadte zátku do pouzdra v hnací hřídeli převodového motoru.



Upevněte převodové rameno na hnací hřídel při použití podložky a šroubu.

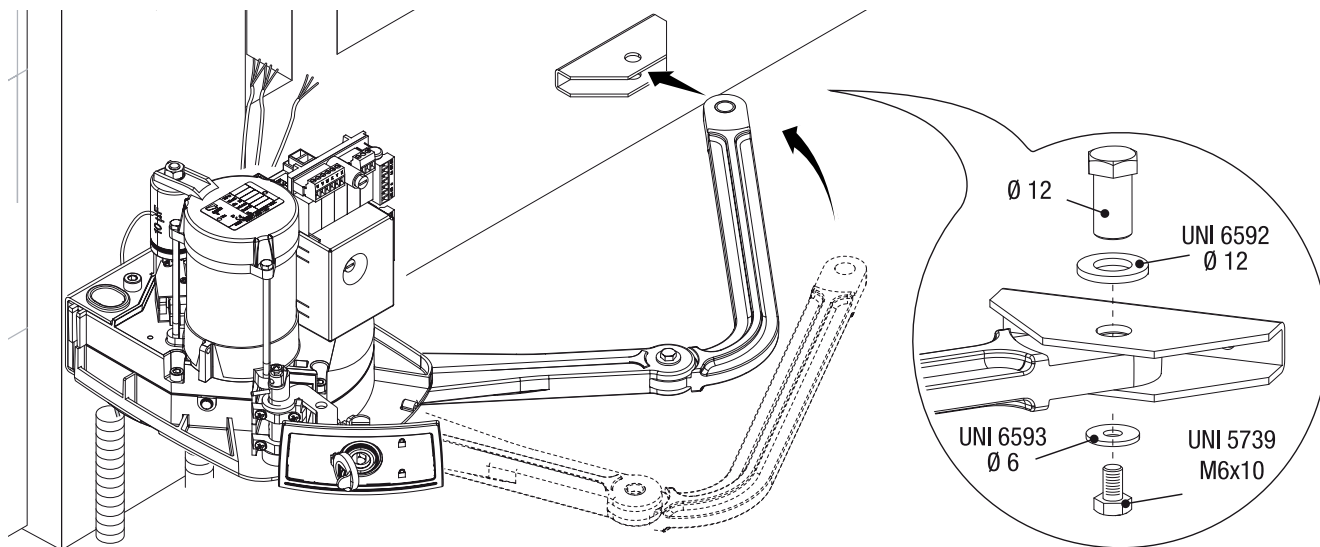


Zkolíkujte hnané rameno s převodovým ramenem a utáhněte podložku a šroub.





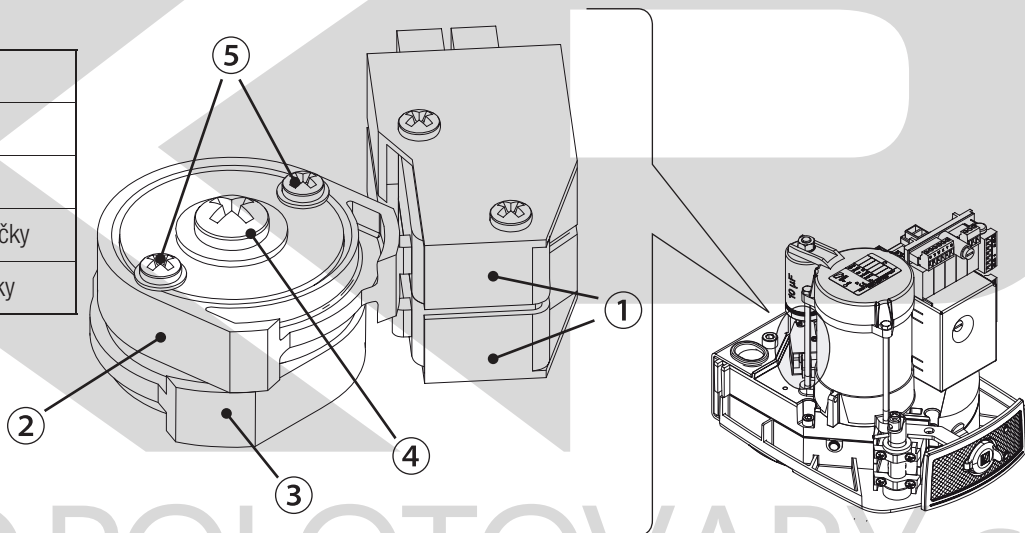
Uvolněte převodový motor (viz UVOLNĚNÍ PŘEVODOVÉHO MOTORU), namontujte hnané rameno na konzolu vrat, jak je zobrazeno na výkrese.



### Stanovené bodů pro koncové spínače

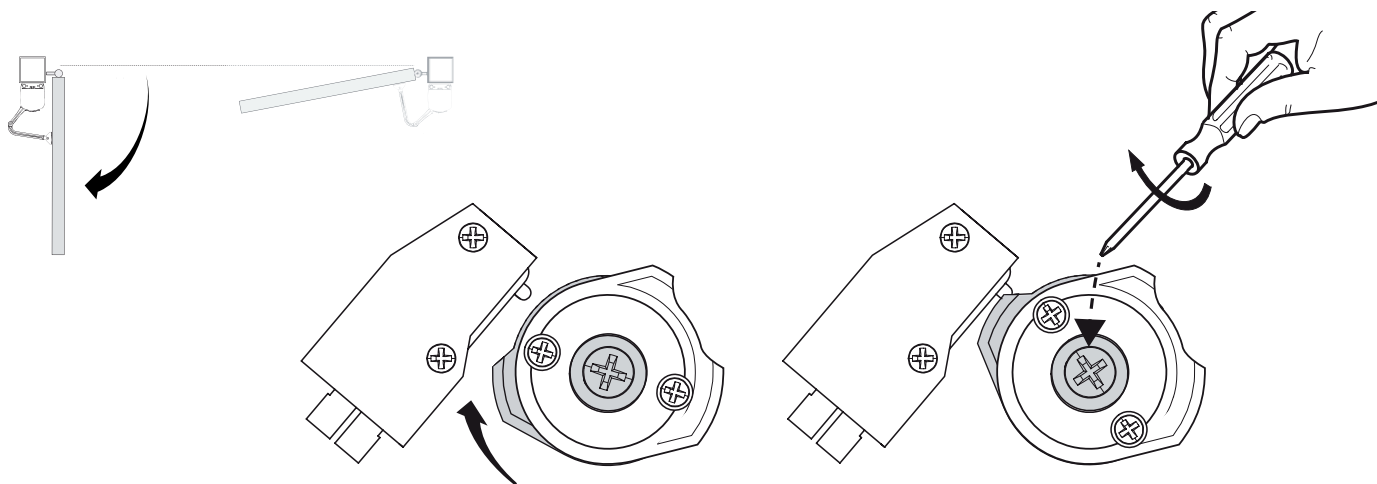
Jestliže je již systém opatřen zemními dorazy pro otevření a zavření, není nutné koncové spínače nastavit. V opačném případě koncové spínače seřídte.

|   |                                  |
|---|----------------------------------|
| ① | Mikrospínače                     |
| ② | Horní vačka                      |
| ③ | Spodní vačka                     |
| ④ | Šrouby pro upevnění spodní vačky |
| ⑤ | Šrouby pro upevnění horní vačky  |

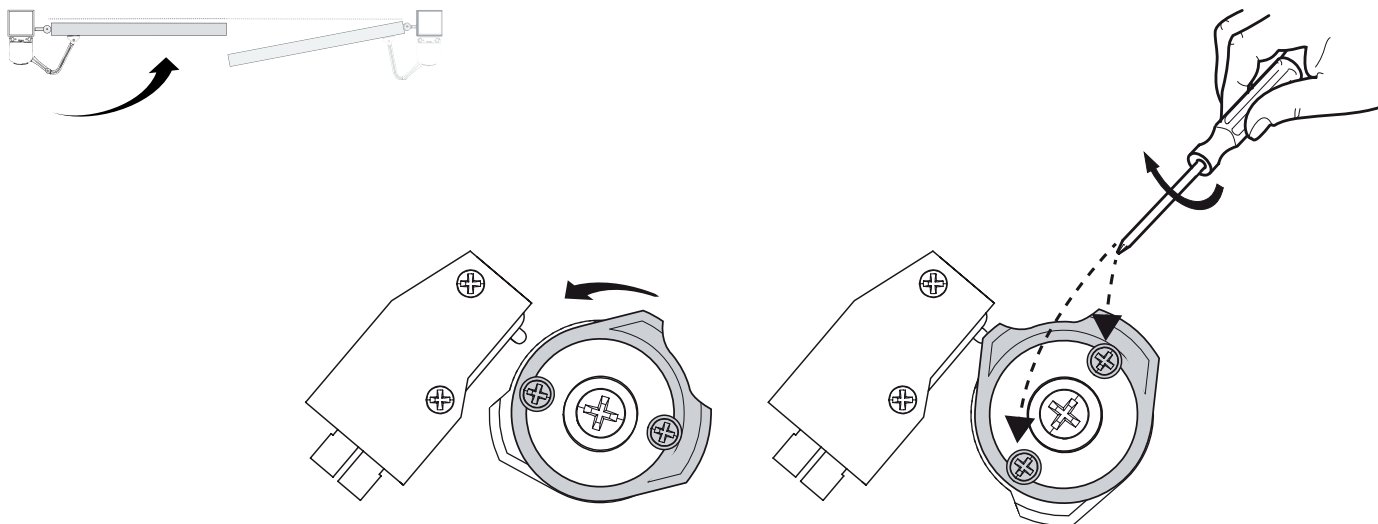


### Ovládací mechanismus instalovaný vlevo.

Při uvolněném převodovém motoru a s křídly vrat otevřených na maximálně 110° otočte spodní vačku ve směru pohybu hodinových ručiček, dokud nebude aktivován mikrospínač. Upevněte vačku utažením šroubu.

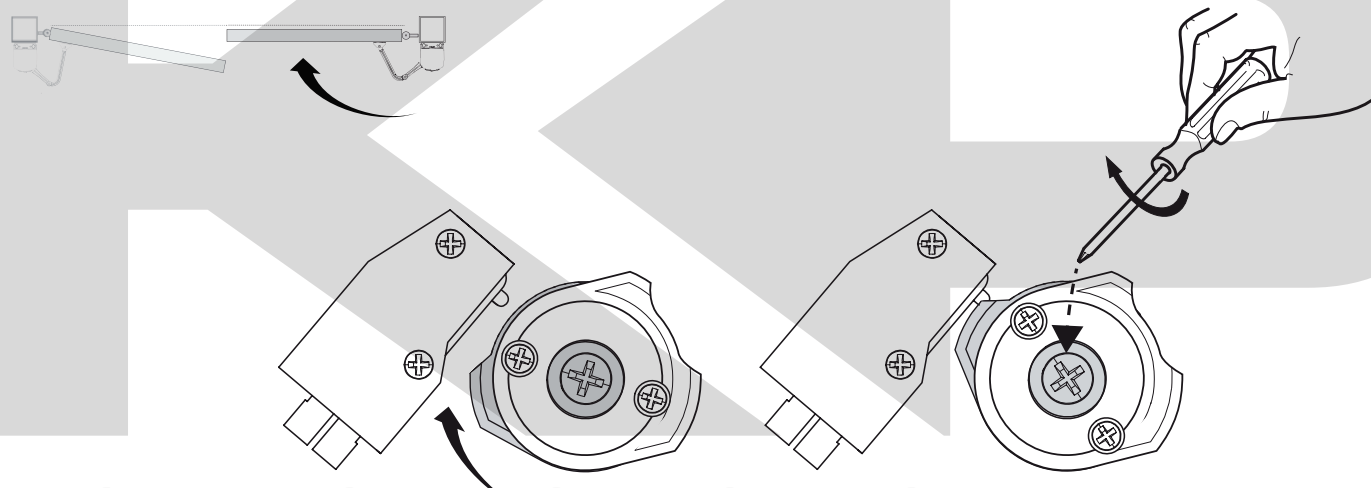


Zavřete zatlačením křídlo, otáčejte horní vačku proti směru pohybu hodinových ručiček, dokud se mikrospínač neaktivuje. Upevněte vačku utažením šroubu.

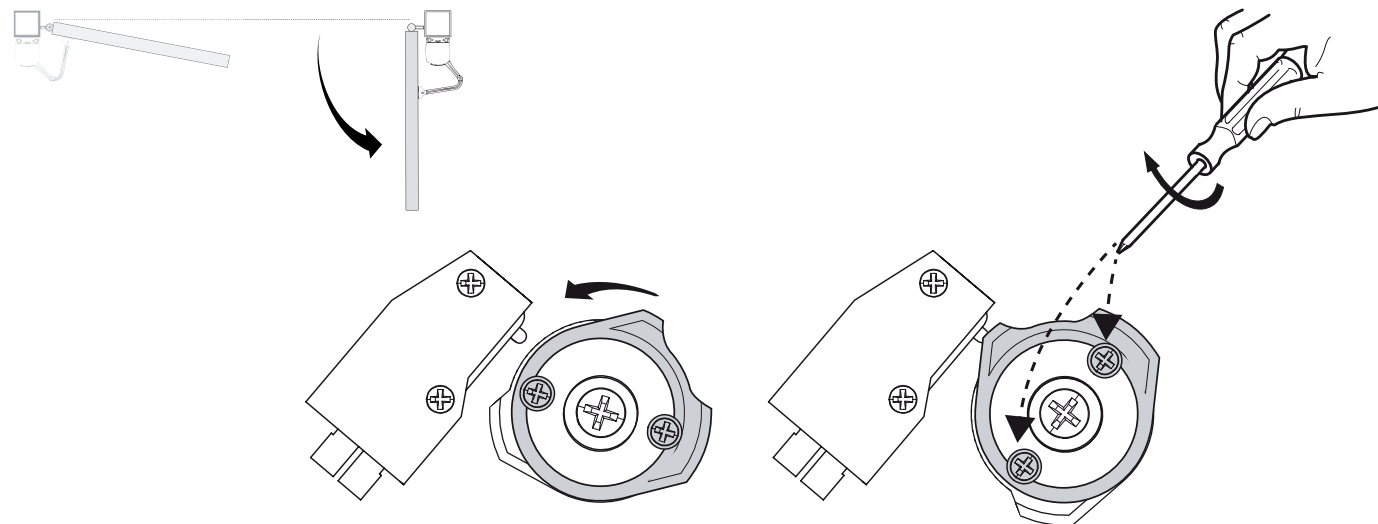


### Ovládací mechanismus instalovaný vpravo.

Při uvolněném převodovém motoru a se zavřenými křídly vrat otočte spodní vačku ve směru pohybu hodinových ručiček, dokud nebude aktivován mikrospínač. Upevněte vačku utažením šroubu.



Otevřete křídlo vrat na maximálně 110°, otáčejte horní vačku ve směru pohybu hodinových ručiček, dokud se mikrospínač neaktivuje. Upevněte vačku utažením šroubu.



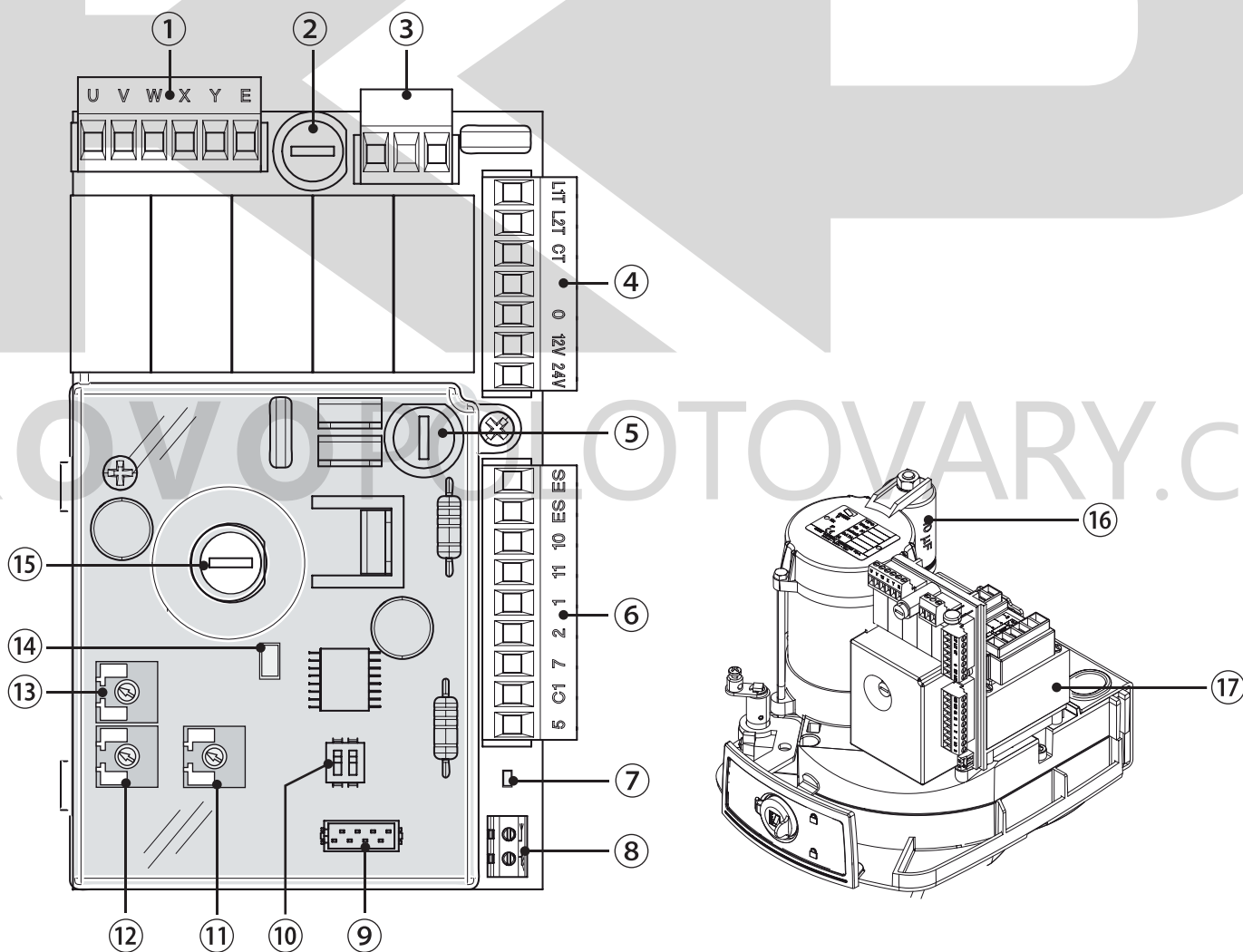
## ELEKTRICKÉ PŘIPOJENÍ A PROGRAMOVÁNÍ

⚠ Výstraha! Před prováděním prací na ovládacím panelu odpojte síťové napájení a vyjměte baterie, jestliže jsou instalovány. Všechna připojení jsou chráněna rychlými pojistkami.

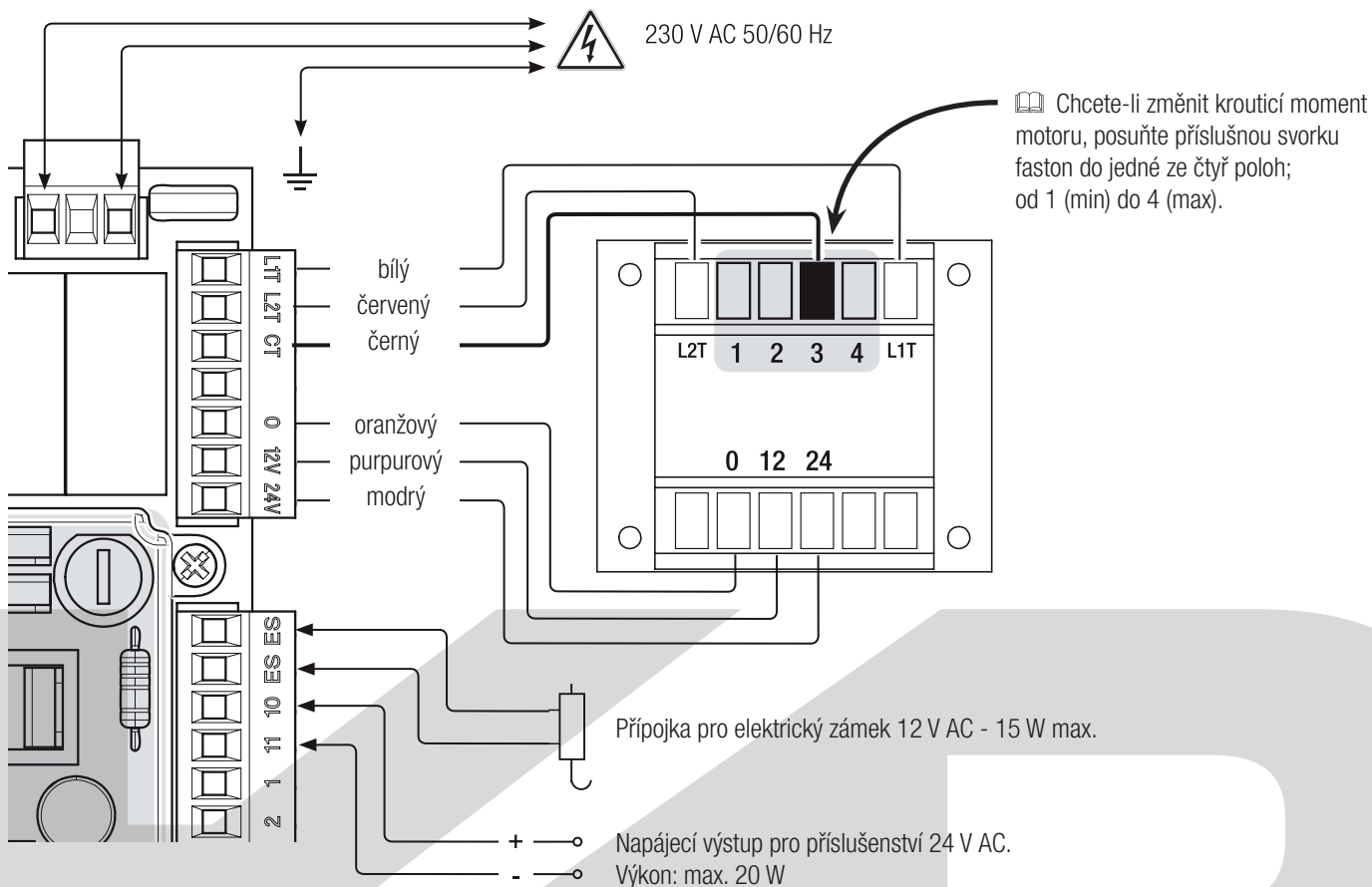
| POJISTKY                      | ZF1      |
|-------------------------------|----------|
| VEDENÍ - Vedení               | 5 A-F    |
| PŘÍSLUŠENSTVÍ - Příslušenství | 3,15 A-F |
| DESKA ŘÍZENÍ - Karta          | 315 mA-F |

### Popis dílů

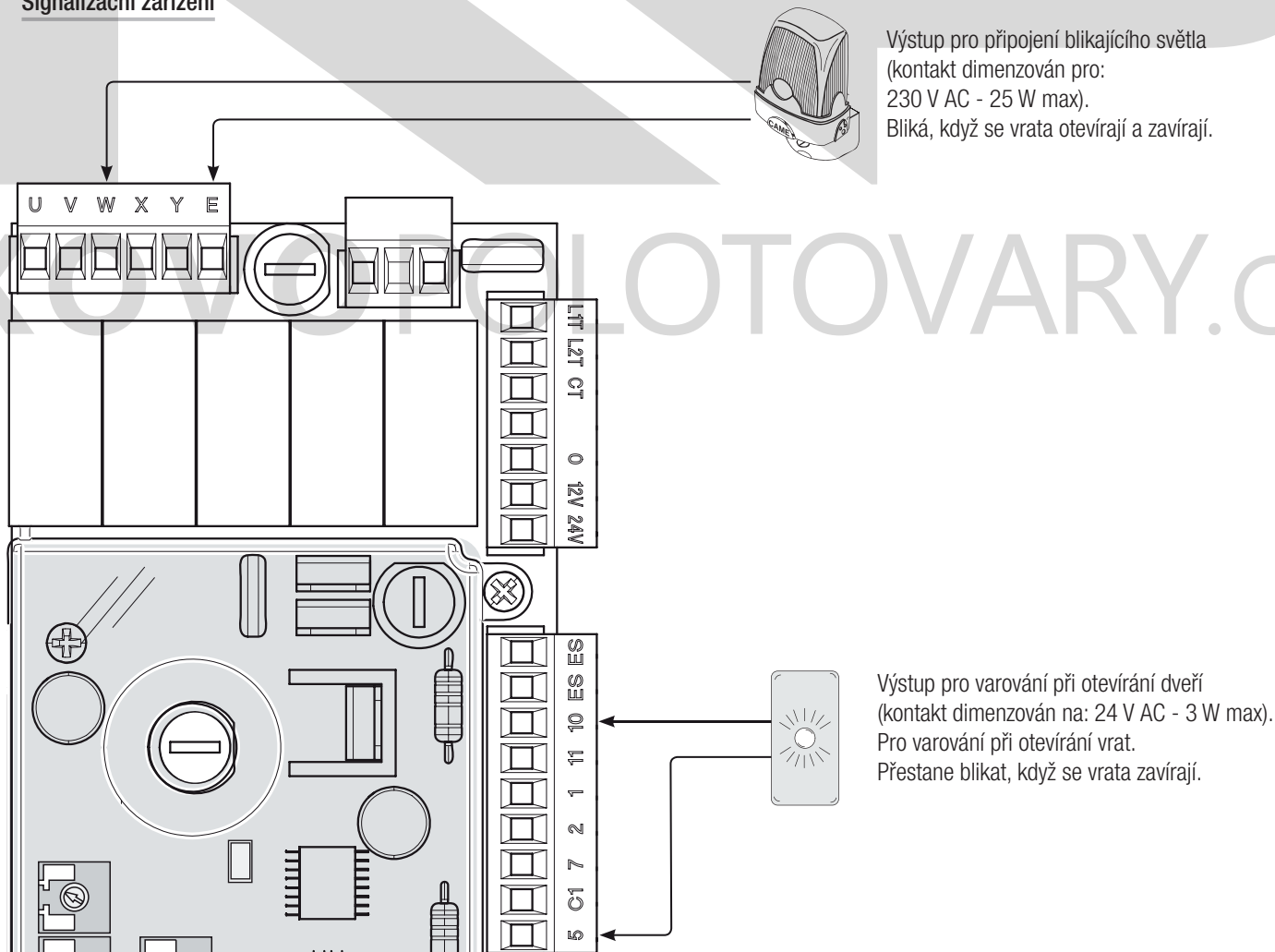
1. Svorky pro mikrosvínače
2. Pojistka vedení
3. Svorky napájení
4. Svorky transformátoru
5. Pojistka desky řízení
6. Svorky pro řídicí a bezpečnostní zařízení
7. Výstražná LED dioda
8. Svorka antény
9. Konektor karty AF
10. DIP SPÍNAČ
11. ACT trimr
12. Trimr PROV. DOBY
13. Trimr ZPOŽDĚNÍ 2M
14. Programovací tlačítko
15. Pojistka příslušenství
16. Kondenzátor
17. Transformátor



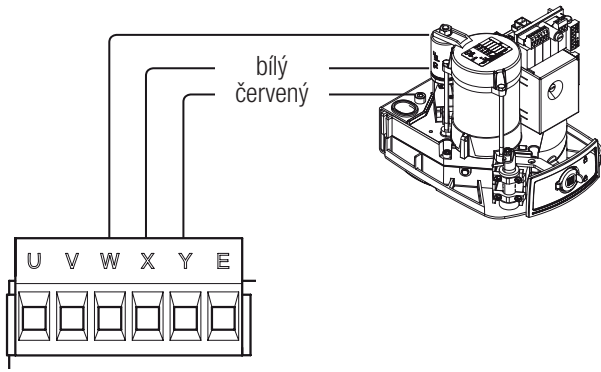
## Napájecí napětí



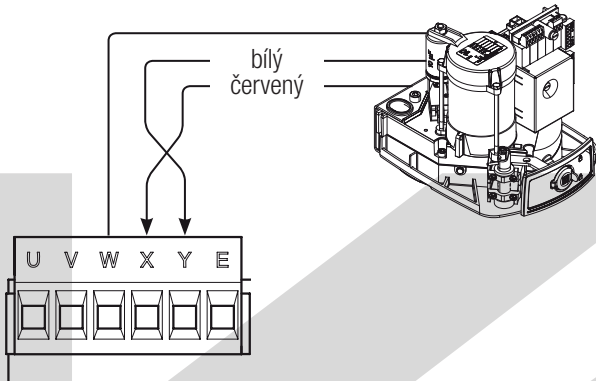
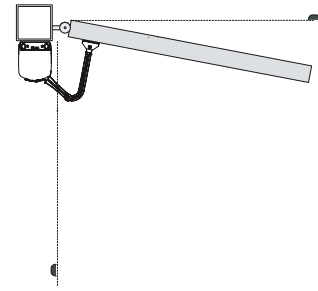
## Signalizační zařízení



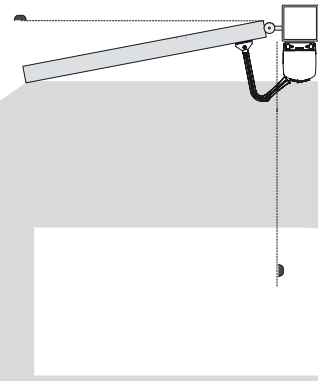
## Připojení ovládacího mechanismu



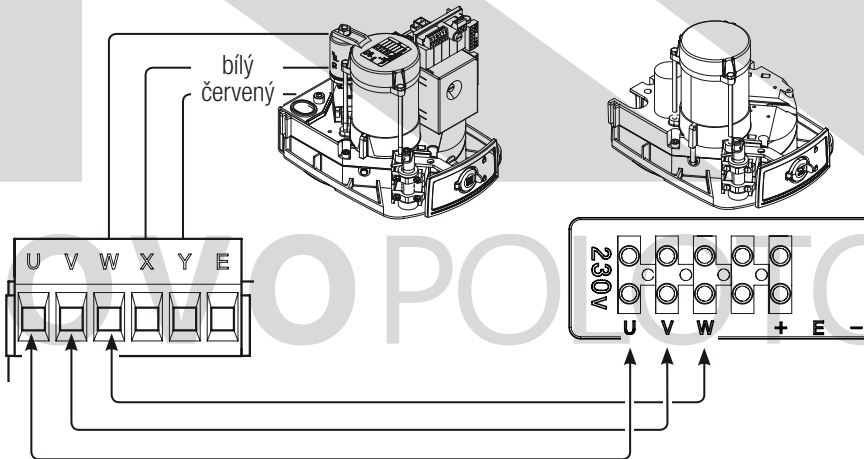
Elektrická zapojení:  
Ovládací mechanismus instalovaný vlevo  
(vnější pohled). **(Standardní nastavení)**



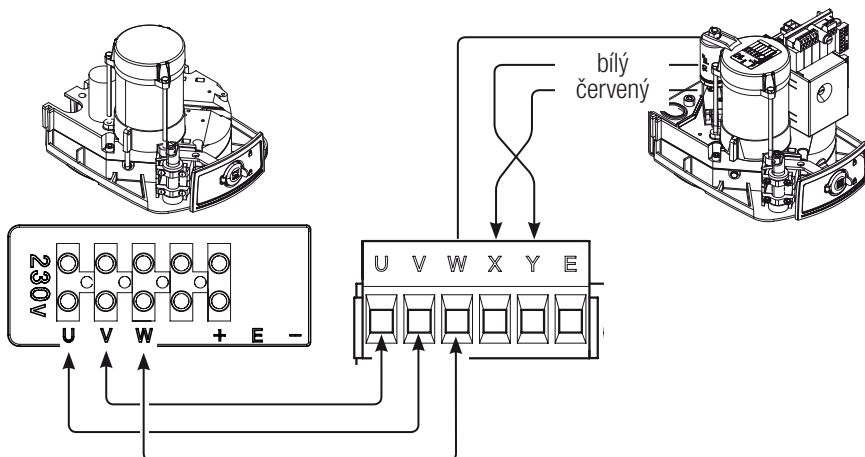
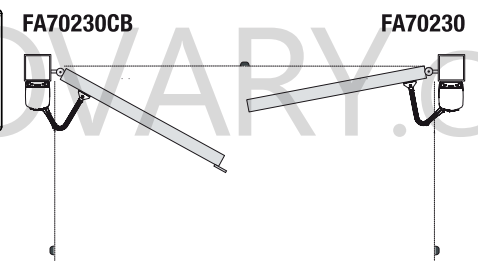
Elektrická zapojení:  
Ovládací mechanismus instalovaný vpravo  
(vnitřní pohled).



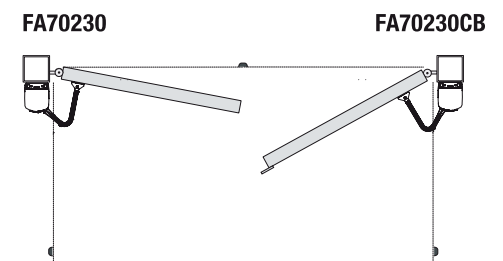
## Připojení ovládacího mechanismu a převodového motoru



Elektrická zapojení:  
Ovládací mechanismus instalovaný vlevo  
a převodový motor instalovaný vpravo  
(vnitřní pohled) se zpožděním ovládacího  
mechanismu při zavírání.  
**(Standardní nastavení)**

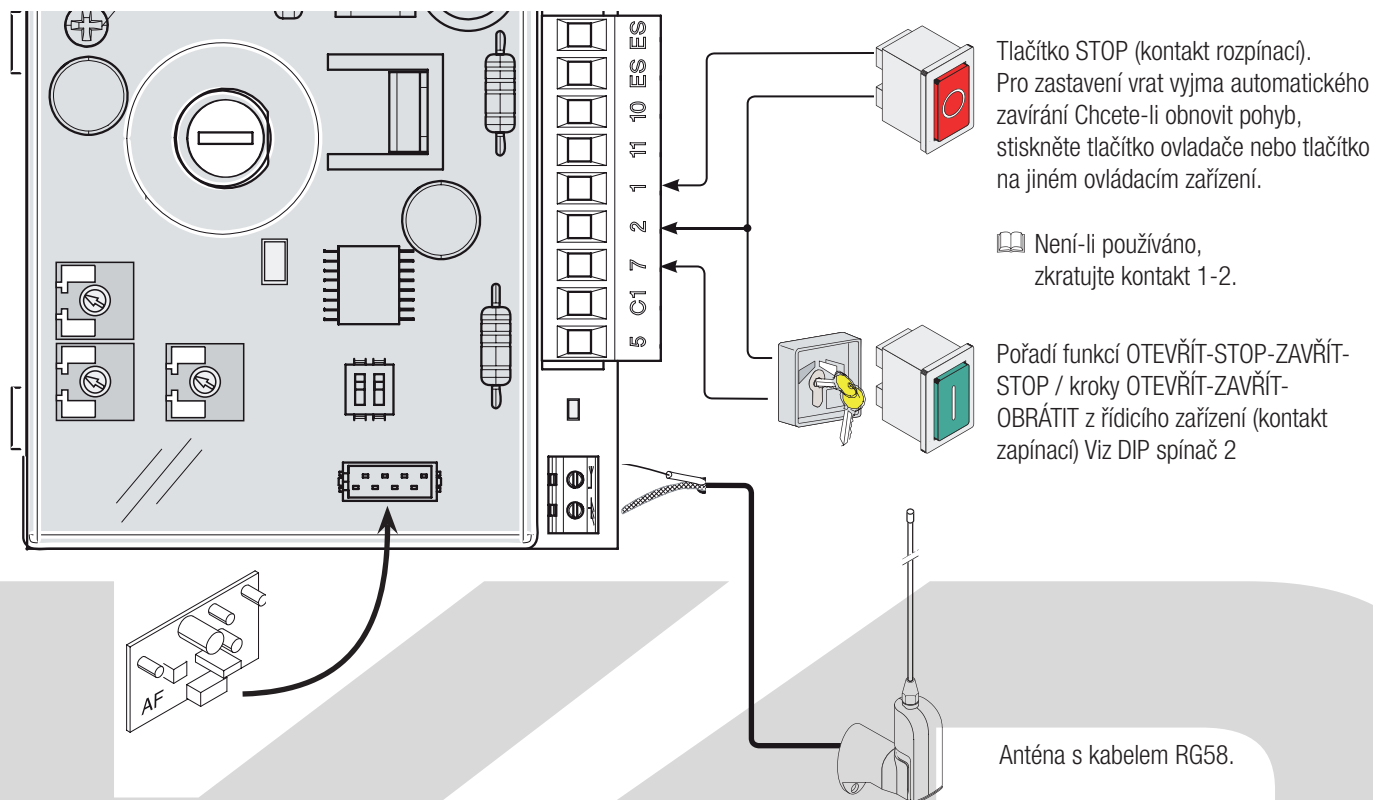


Elektrická zapojení:  
Ovládací mechanismus instalovaný vpravo  
a převodový motor instalovaný vlevo  
(vnitřní pohled) se zpožděním ovládacího  
mechanismu při otevírání.



## Příkazová a ovládací zařízení

⚠ Před instalací AF karty MUSÍTE ODPOJIT SÍŤOVÉ NAPÁJENÍ a vyjmout nouzové baterie.



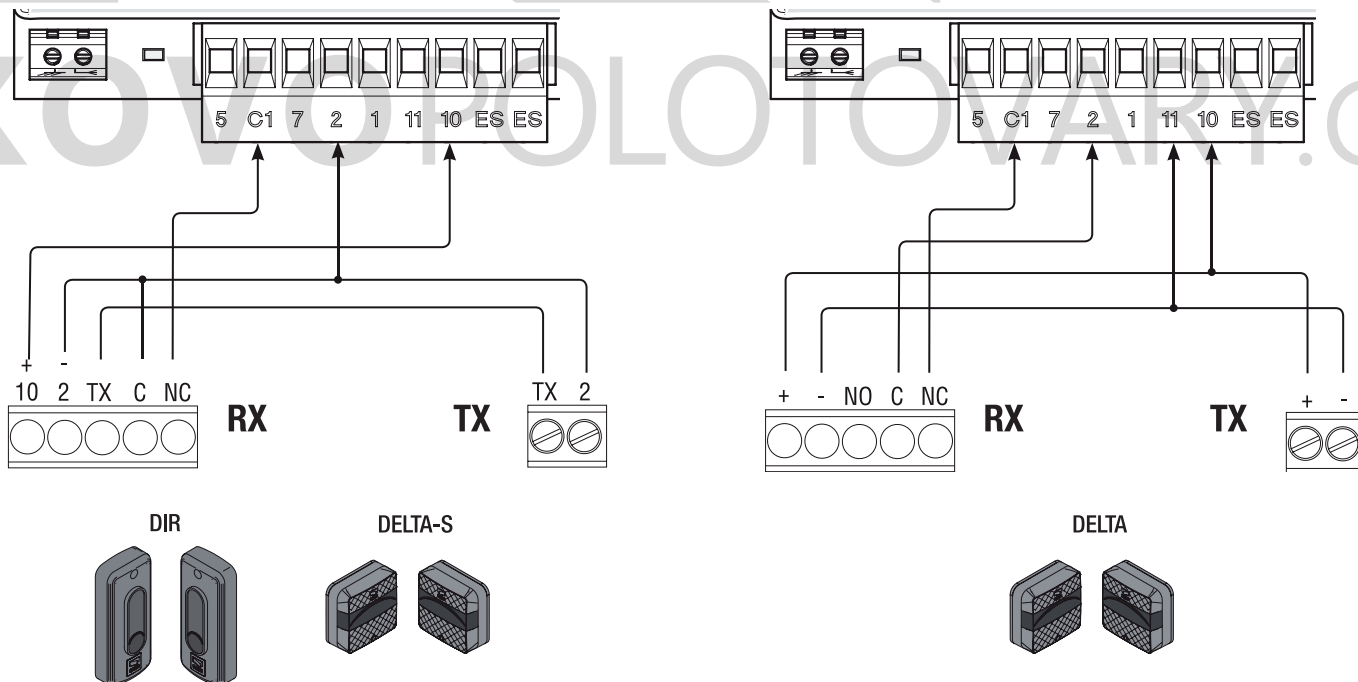
📖 Instalujte AF kartu pro řízení ovládacího mechanismu prostřednictvím ovladače.

## Bezpečnostní zařízení

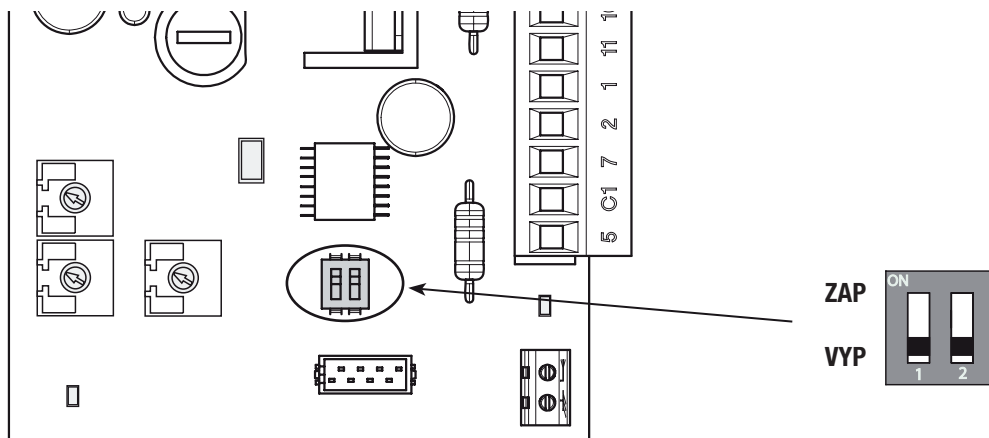
C1 (NC), vstup pro bezpečnostní zařízení, např. fotobuňky, které odpovídají normě EN 12978.

Opětovné otevírání během zavírání. Jestliže se křídla brány zavírají, rozpojení kontaktu obrátí jejich pohyb, dokud se úplně neotevřou.

📖 Jestliže se nepoužívají, zkratujte kontakt 2-C1.



## Programování funkcí

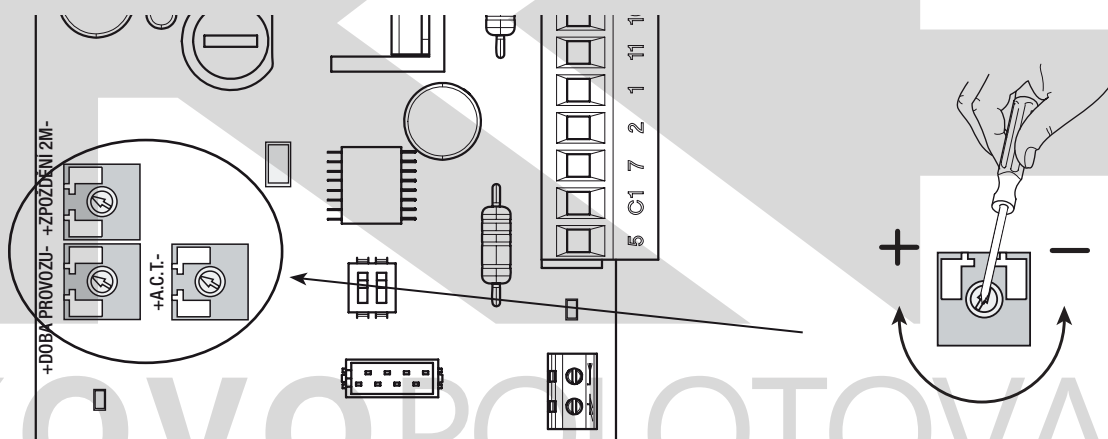


### DIP SPÍNAČ

### Popis funkcí

|       |   |
|-------|---|
| 1 ZAP | AUTOMATICKÉ ZAVÍRÁNÍ (1 VYP - deaktivováno)   |
| 2 ZAP | OTEVŘÍT-STOP-ZAVŘÍT-STOP pomocí tlačítka na 2-7 a/nebo pomocí ovladače (s instalovanou AF kartou) |
| 2 VYP | OTEVŘÍT-STOP-OBRÁTIT pomocí tlačítka na 2-7 a/nebo pomocí ovladače (s instalovanou AF kartou)     |

## Seřízení trimrů



### Trimr

### Popis funkcí

#### Doba automatického zavírání

#### A.C.T.

Nastavuje čekací dobu otevření vrat. Jakmile tato doba uplyne, automaticky se provede zavírací operace. Doba může být nastavena v rozsahu od 0 do 120 sekund.

#### Doba provozu

#### DOBA PROVOZU

Nastavuje pracovní dobu převodového motoru při otevření a zavírání.

Doba může být nastavena v rozsahu od 15 do 55 sekund.

Nastavení doby na minimum aktivuje funkci REMANENTNÍ ČINNOSTI. Vrata se otevírají a zavírají udržováním tlačítka 2-7 ve stisknuté poloze.

#### ZPOŽDĚNÍ 2M

#### Doba zpoždění M2 při zavírání

Po příkazu k zavření nebo po automatickém zavírání se M2 spustí po době nastavitelné v rozsahu 1 až 10 sekund po M1.

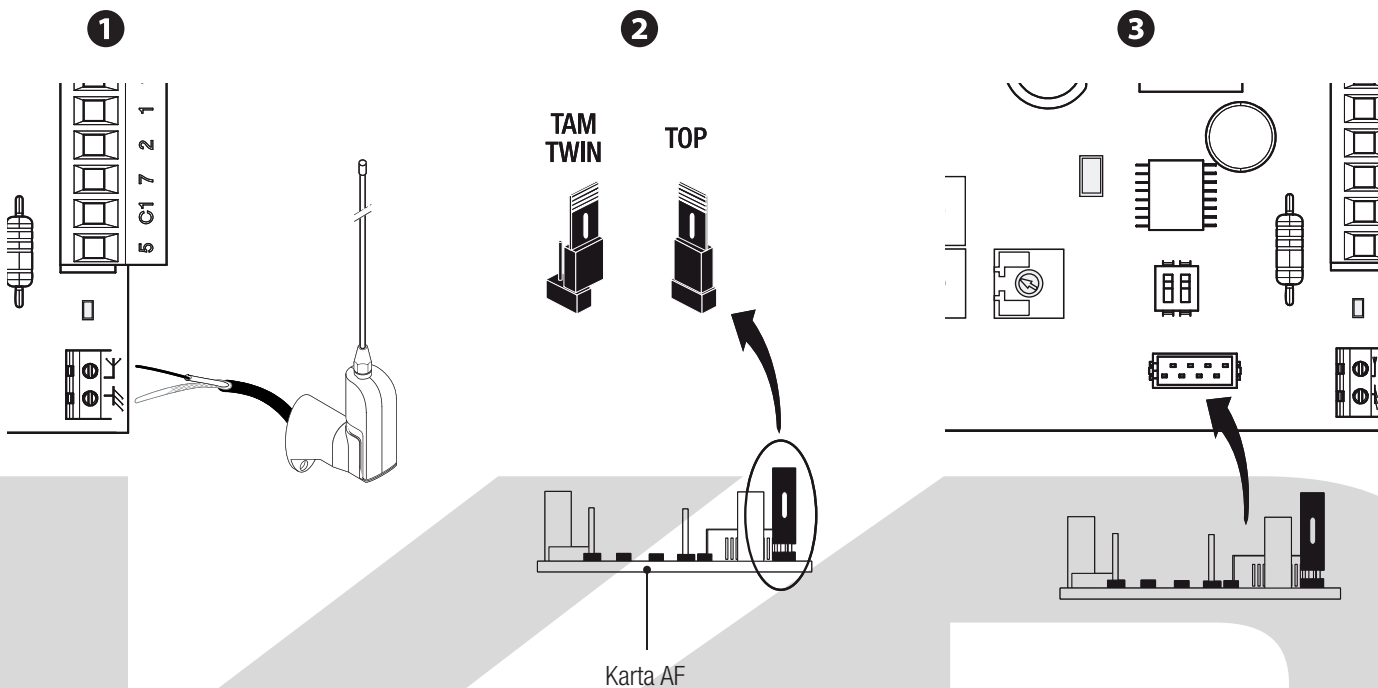
## Aktivování dálkového řízení

Připojte kabel kabelové antény RG58 k příslušné svorce **1**.

Pro ovladače řady TOP, TAM a TWIN s frekvencí 433,92 MHz nastavte propojku ARF karty dle zobrazení na obr. **2**.

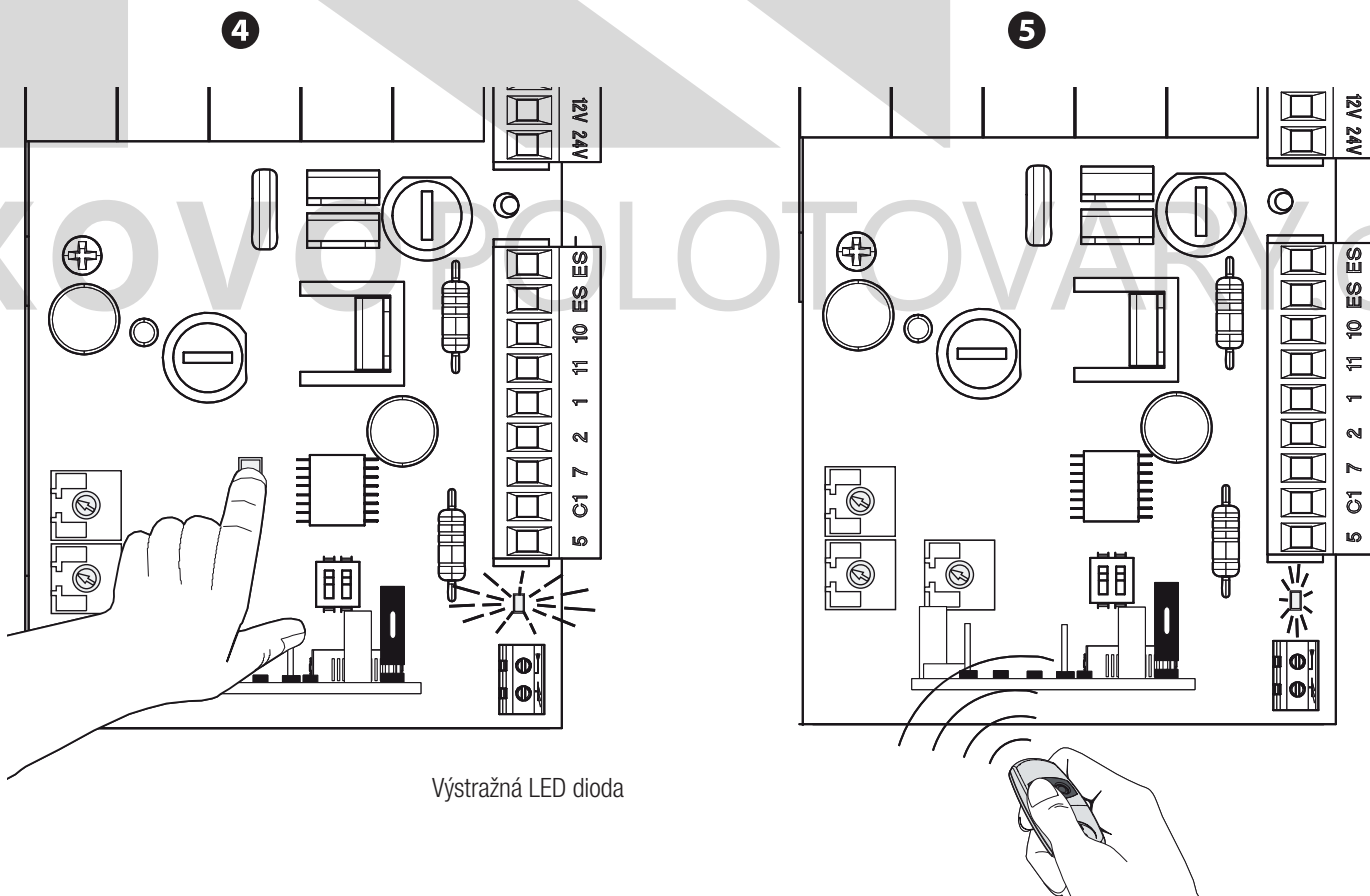
Instalujte AF kartu do konektoru řídicí desky **3**.

Před instalací AF karty **MUSÍTE ODPOJIT SÍŤOVÉ NAPÁJENÍ** a vyjmout nouzové baterie.



Udržte programovací tlačítko na řídicí desce stisknuté. Výstražná LED dioda bliká **4**.

Stiskněte kterékoliv tlačítko na ovladači, který chcete uložit do paměti. LED dioda zůstane svítit za účelem signalizace, že uložení do paměti bylo úspěšné **5**.



Výstražná LED dioda

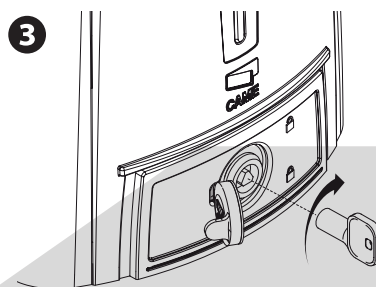
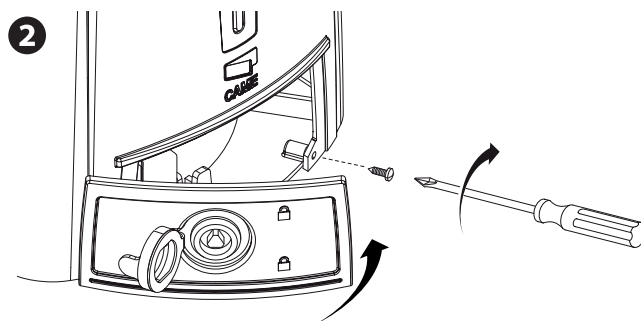
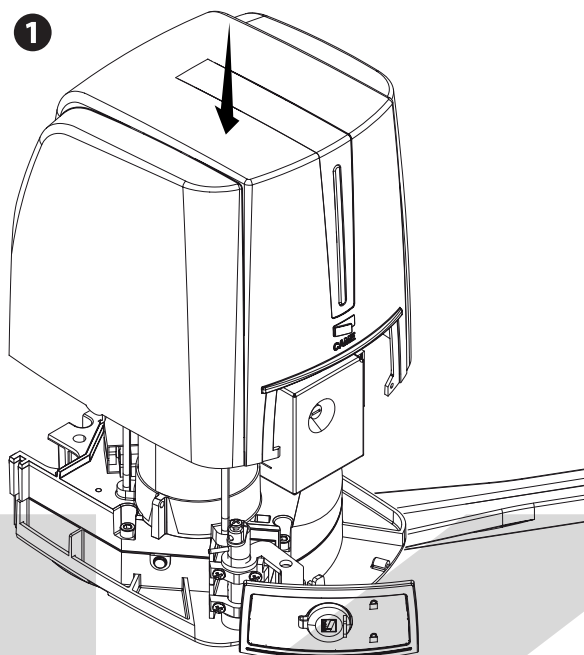


## ZÁVĚREČNÉ OPERACE

Když jste dokončili připojování a ovládací mechanismus spustili, nasadte kryt převodového motoru (1).

Nasadte kryt na převodový motor a zavřete otvor (2).

Zajistěte převodový motor pomocí klíče a nasadte ochranné víko (3).

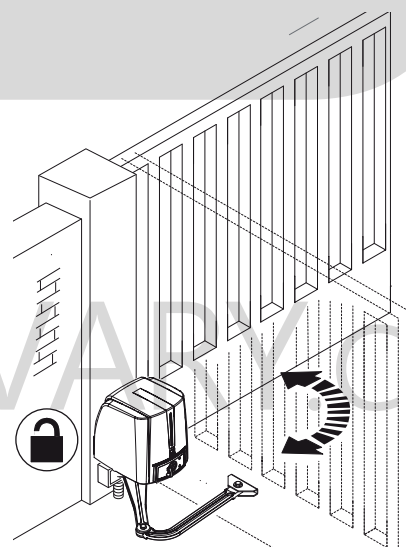
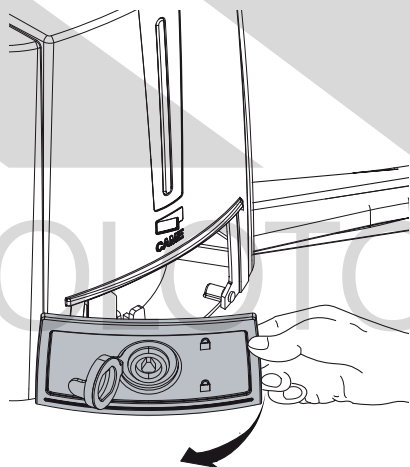
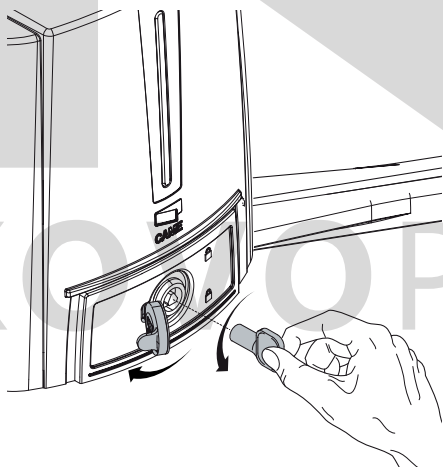


## UVOLNĚNÍ PŘEVODOVÉHO MOTORU

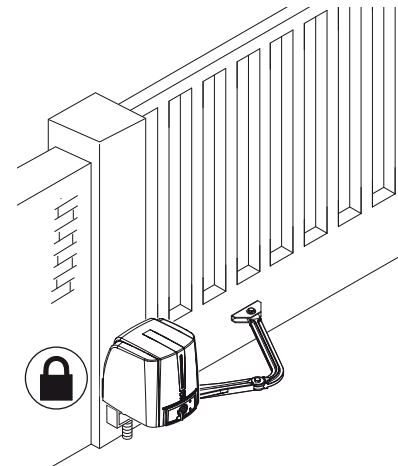
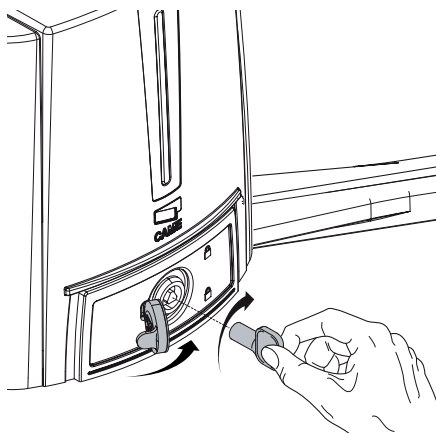
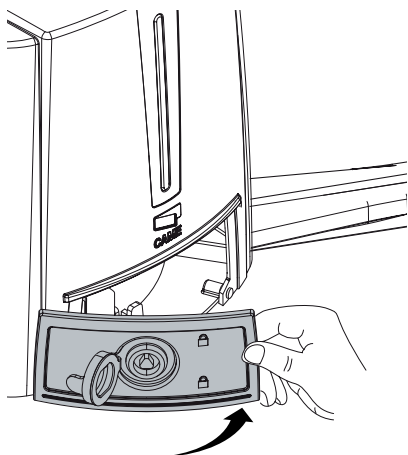
⚠ Tento postup musí být proveden při odpojeném síťovém napájení.

⚠ Manuální uvolnění ovládacího mechanismu může způsobit nekontrolovaný pohyb vrat, jestliže se u těchto vyskytuje nějaký mechanický problém nebo nejsou vyvážené.

### UVOLNĚNÍ




### ZAJIŠTĚNÍ



| PROBLÉMY                                 | MOŽNÉ PŘÍČINY  | ŘEŠENÍ   |
|--|--|--|
| Ani se neotevírají,<br>ani se nezavírají | <ul style="list-style-type: none"> <li>• Neexistuje napájení</li> <li>• Převodový motor uvízl</li> <li>• Baterie ovladače je vybitá</li> <li>• Ovladač je polámaný</li> <li>• Tlačítko stop je buď zaklíněné nebo polámané</li> <li>• Tlačítko otevírání/zavírání nebo uzamykatelný přepínač jsou zaklíněné</li> </ul> | <ul style="list-style-type: none"> <li>• Zkontrolujte, zda je zapnuté napájení</li> <li>• Zajistěte převodový motor</li> <li>• Vyměňte baterie</li> <li>• Zavolejte podporu</li> <li>• Zavolejte podporu</li> <li>• Zavolejte podporu</li> </ul> |
| Vrata se otevřou,<br>ale nezavřou se     | <ul style="list-style-type: none"> <li>• Fotobuňka je znečistěná</li> </ul>  | Očistěte fotobuňky a zkontrolujte je na řádnou funkci  |

**ÚDRŽBA**

**Pravidelná údržba**

 Před prováděním pravidelné údržby odpojte síťové napájení, aby se zamezilo jakýmkoliv nebezpečným situacím způsobených náhodným aktivováním ovládacího mechanismu.

***Deník pravidelné údržby udržovaný uživateli (každých šest měsíců)***

| Datum | Poznámky | Podpis |
|-------|----------|--------|
|       |          |        |
|       |          |        |
|       |          |        |
|       |          |        |
|       |          |        |
|       |          |        |
|       |          |        |
|       |          |        |
|       |          |        |
|       |          |        |
|       |          |        |
|       |          |        |
|       |          |        |
|       |          |        |
|       |          |        |
|       |          |        |
|       |          |        |
|       |          |        |
|       |          |        |
|       |          |        |
|       |          |        |
|       |          |        |
|       |          |        |
|       |          |        |
|       |          |        |
|       |          |        |
|       |          |        |

## Mimořádná údržba

△ Následující tabulka je určena pro zaznamenání jakýchkoliv mimořádných údržbářských prací, oprav nebo vylepšení prováděných specializovanou smluvní dílnou.

📖 Jakékoliv mimořádné údržbářské práce musí být prováděny pouze specializovanými technikami.

### Deník mimořádné údržby

|   |                          |
|---|--------------------------|
| Razítko instalujícího                   | Jméno pracovníka obsluhy |
|   | Práce provedena dne      |
|   | Podpis technika          |
|   | Podpis žadatele          |
| Provedená práce _____<br>_____<br>_____ |                          |

|   |                          |
|---|--------------------------|
| Razítko instalujícího                   | Jméno pracovníka obsluhy |
|   | Práce provedena dne      |
|   | Podpis technika          |
|   | Podpis žadatele          |
| Provedená práce _____<br>_____<br>_____ |                          |

|   |                          |
|---|--------------------------|
| Razítko instalujícího                   | Jméno pracovníka obsluhy |
|   | Práce provedena dne      |
|   | Podpis technika          |
|   | Podpis žadatele          |
| Provedená práce _____<br>_____<br>_____ |                          |

## DEMONTÁŽ A LIKVIDACE

👉 CAME CANCELLI AUTOMATICI S.p.A. využívá certifikovaný systém řízení životního prostředí ve svých zařízeních v souladu s normou UNI EN ISO 14001 s cílem ochrany životního prostředí.

Prosím pokračujte i Vy v ochraně životního prostředí. My u firmy CAME toto pokládáme za jeden ze stěžejních principů naší provozní a tržní strategie. Jednoduše dodržujte tyto stručné zásady při likvidaci:

### ♻️ LIKVIDACE OBALOVÉHO MATERIÁLU

Obalový materiál (lepenka, plasty, atd.) je nutné likvidovat jako tuhý komunální odpad a jednoduše jej separujte pro recyklaci od jiného odpadu.

Při demontáži a likvidaci výrobku vždy dodržujte místní zákony.

**LIKVIDACI PROVÁDĚJTE VHODNÝM ZPŮSOBEM!**

### ♻️ DEMONTÁŽ A LIKVIDACE

Naše výrobky jsou vyrobeny z různých materiálů. Většina materiálů je klasifikována jako tuhý komunální odpad (hliník, plasty, železo, elektrické kabely). Tyto mohou být recyklovány jejich separováním před uložením v autorizovaných městských sběrných dvorech.

Zatímco jiné komponenty (řídící desky, baterie, ovladače atd.) mohou obsahovat nebezpečné znečišťující látky.

Tyto musí být proto likvidovány autorizovanými, certifikovanými, profesionálními firmami.

Před likvidací doporučujeme vždy toto prověřit podle příslušných zákonů platných ve vaší zemi.

**LIKVIDACI PROVÁDĚJTE VHODNÝM ZPŮSOBEM!**

## PROHLÁŠENÍ O SHODĚ

☑️ Prohlášení - Came Cancelli Automatici S.p.A. prohlašuje, že toto zařízení splňuje příslušné základní požadavky stanovených směrnicemi 2006/42/CE, 2006/95/CE a 2004/108/CE.

*Ověřená kopie prohlášení o shodě je k dispozici na vyžádání.*

# KKEP

KOVOPOLOTOVARY.cz

Česky - Kód návodu: FA00094-EN v. 1 - 11/2015 - © Came S.p.A.  
Obsah tohoto návodu může být změněn kdykoliv a bez předchozího oznámení.

**CAME**  
safety&comfort



Came S.p.A.

Via Martiri Della Libertà, 15  
31030 Dosson di Casier  
Treviso - Itálie  
☎ (+39) 0422 4940  
✉ (+39) 0422 4941

Via Cornia, 1/b - 1/c  
33079 Sesto al Reghena  
Pordenone - Itálie  
☎ (+39) 0434 698111  
✉ (+39) 0434 698434

**www.came.com**