

FSA 60 R

STIHL



140 - 160 Návod k použití

KOVOPOLOTOVARY.CZ



21	Kombinace z žacích nástrojů a ochranných krytů.....	158
22	Náhradní díly a příslušenství.....	158
23	Likvidace.....	159
24	Prohlášení o konformitě EU.....	159
25	UKCA-Prohlášení o konformitě.....	159
26	Adresy.....	160

1 Úvod

Vážená zákaznice, vážený zákazníku,

těší nás, že jste se rozhodli pro firmu STIHL. Vytvíjíme a vyrábíme naše výrobky ve špičkové kvalitě podle potřeb našich zákazníků. Tím vznikají výrobky s vysokým stupněm spolehlivosti i při extrémním namáhání.

STIHL je zárukou špičkové kvality také v servisních službách. Náš odborný prodej zajišťuje kompetentní poradenství a instruktáž, jakož i obsáhlou technickou podporu.

STIHL se výslovně zasazuje za trvale udržitelné a zodpovědné zacházení s přírodou. Tento návod k použití Vám má být oporou při bezpečném a ekologickém používání Vašeho výrobku STIHL po dlouhý čas.

Děkujeme Vám za Vaši důvěru a přejeme mnoho spokojenosti s Vaším výrobkem STIHL.



Dr. Nikolas Stihl

Obsah

1	Úvod.....	141
2	Informace k tomuto návodu k použití.....	141
3	Přehled.....	141
4	Bezpečnostní pokyny.....	142
5	Příprava vyžinače k práci.....	149
6	Nabíjení akumulátoru a světla LED.....	150
7	Smontování vyžinače.....	151
8	Nastavení vyžinače pro uživatele.....	152
9	Vsazení a vyjmutí akumulátoru.....	152
10	Zapnutí a vypnutí vyžinače.....	153
11	Kontrola vyžinače a akumulátoru.....	153
12	Práce s vyžinačem.....	154
13	Po skončení práce.....	154
14	Přeprava.....	154
15	Skladování.....	155
16	Čištění.....	155
17	Údržba.....	156
18	Oprava.....	156
19	Odstranění poruch.....	156
20	Technická data.....	157

DŮLEŽITÉ! PŘED POUŽITÍM SI NÁVOD PŘEČTĚTE A ULOŽTE JEJ PRO DALŠÍ POTŘEBU.

2 Informace k tomuto návodu k použití

2.1 Platné dokumenty

Platí lokální bezpečnostní předpisy.

- ▶ Kromě tohoto návodu k použití je třeba si přečíst níže uvedené dokumenty, porozumět jim a uložit je pro pozdější použití:
 - Návod k použití a obal používaného žacího nástroje
 - Bezpečnostní pokyny pro akumulátor STIHL AK
 - Bezpečnostní informace pro akumulátory STIHL a výrobky s integrovaným akumulátorem: www.stihl.com/safety-data-sheets

2.2 Označení varovných odkazů v textu



VAROVÁNÍ

- Odkaz upozorňuje na nebezpečí, která mohou vést k těžkým úrazům či usmrcení.
 - ▶ Uvedená opatření mohou zabránit těžkým úrazům či usmrcení.

UPOZORNĚNÍ

- Odkaz upozorňuje na nebezpečí, která mohou vést k věcným škodám.
 - ▶ Uvedená opatření mohou zabránit věcným škodám.

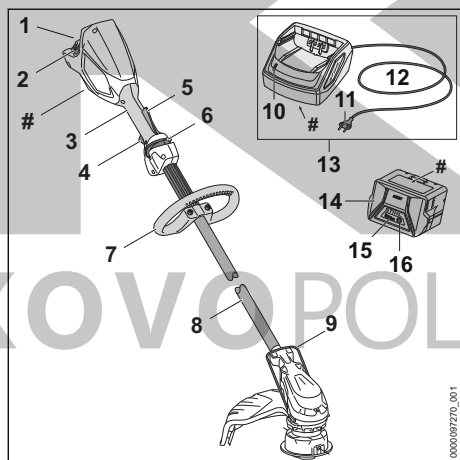
2.3 Symboly v textu



Tento symbol odkazuje na kapitolu v tomto návodu k použití.

3 Přehled

3.1 Vyžínač, akumulátor a nabíječka



1 Akumulátorová šachta

Do akumulátorové šachty se vsunuje akumulátor.

2 Aretační páčka

Aretační páčka drží akumulátor v akumulátorové šachtě.

3 Ovládací rukojeť

Ovládací rukojeť slouží k ovládní, držení a vedení vyžínače.

4 Spínač

Spínač vyžínač zapíná a vypíná.

5 Ergo-páčka

Ergo-páčka udržuje deblokovací šoupátko v jeho poloze po puštění spínače.

6 Deblokační šoupátko

Deblokační šoupátko odjišťuje spínač.

7 Kruhová trubková rukojeť

Kruhová trubková rukojeť slouží k držení a vedení vyžínače.

8 Tyč

Tyč spojuje všechny konstrukční díly.

9 Distanční kus

Distanční kus chrání předměty před kontaktem s žací nástrojem.

10 LED

LED signalizuje stav nabíječky.

11 Elektrická vidlice

Elektrická vidlice spojuje přípojovací kabel se zásuvkou.

12 Přípojovací kabel

Přípojovací kabel spojuje nabíječku s elektrickou vidlicí.

13 Nabíječka

Nabíječka nabíjí akumulátor.

14 Akumulátor

Akumulátor napájí vyžínač energií.

15 Světla LED

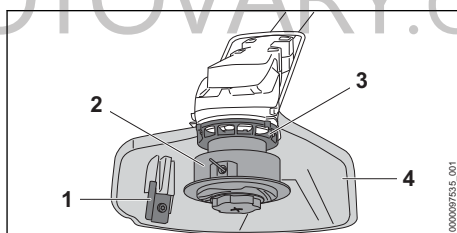
Světla LED signalizují stav nabití akumulátoru a poruchy.

16 Tlačítko

Tlačítko aktivuje světla LED na akumulátoru.

Výkonový štítek s výrobním číslem

3.2 Ochranný kryt a žací nástroje



1 Odřezávací nůž

Odřezávací nůž zkracuje žací struny během práce na správnou délku.

2 Žací hlava

Žací hlava drží žací struny.

3 Kolo ventilátoru


Kolo ventilátoru chladí elektromotor.


4 Ochranný kryt

Ochranný kryt chrání uživatele před předměty vyvrstřovanými do výšky a před kontaktem s žacími nástrojem.


3.3 Symboly

Na vyžinači, akumulátoru a nabíječce se mohou nacházet symboly, které mají následující význam:

 Tento symbol udává, kterým směrem musí být posunuto deblokační šou-pátko.

 Tento symbol udává nejvyšší otáčky žacího nástroje.


x

 1 světlo LED svítí červeně. Akumulátor je příliš teplý nebo příliš studený.




 4 LED blikají červeně. V akumulátoru došlo k poruše.




 LED svítí zeleně a světla LED na akumulátoru svítí nebo blikají zeleně. Akumulátor se nabíjí.





 LED bliká červeně. Mezi akumulátorem a nabíječkou není žádný elektrický kontakt nebo je porucha v akumulátoru či v nabíječce.



Zaručená hladina akustického výkonu podle směrnice 2000/14/ES v dB(A) za účelem porovnatelnosti akustických emisí výrobků.

 Údaj vedle symbolu odkazuje na obsah energie akumulátoru podle specifikace výrobce článků. Obsah energie, který je k dispozici při použití, je menší.

 Elektrický výrobek skladujte v uzavřeném a suchém prostoru.


 Výrobek se nesmí likvidovat společně s domovním odpadem.

4 Bezpečnostní pokyny

4.1 Varovné symboly

4.1.1 Varovné symboly

Varovné symboly na vyžinači, na akumulátoru nebo na nabíječce mají následující význam:

 Dodržujte bezpečnostní pokyny a jejich opatření.



Návod k použití je třeba si přečíst, porozumět mu a uložit ho pro další potřebu.



Noste ochranné brýle.



Dbejte na bezpečnostní pokyny týkající se předmětů vyvrstřovaných do výšky a na bezpečnostní opatření.



Akumulátor během přerušování práce, přepravy, skladování, údržby nebo opravy vždy vyjměte.



Vyžinač a nabíječku chraňte před deštěm a vlhkem.



Dodržujte bezpečnostní odstup.



Nepoužívejte kovové řezné/žací nástroje.



Akumulátor chraňte před horkem a ohněm.



Akumulátor chraňte před deštěm a vlhkem a neponořujte ho do kapalin.

4.2 Řádné používání

Vyžinač STIHL FSA 60 R slouží k vyžínání trávy.

Vyžinač nesmí být používán za deště.

Akumulátor STIHL AK napájí vyžinač energií.

Nabíječka STIHL AL 101 nabíjí akumulátor STIHL AK.

▲ VAROVÁNÍ

- Akumulátory a nabíječky, které nejsou firmou STIHL pro vyžinač povoleny, mohou způsobit požáry a exploze. Může tak dojít k těžkým úrazům či úmrtí osob a ke vzniku věcných škod.
 - ▶ Vyžinač používejte s akumulátorem STIHL AK.
 - ▶ Akumulátor STIHL AK nabíjejte nabíječkou STIHL AL 101, AL 301 nebo AL 501.
- Pokud vyžinač, akumulátor nebo nabíječka nejsou používány dle svého účelu, může dojít k těžkým úrazům či úmrtí osob a mohou vzniknout věcné škody.

- ▶ Vyžinač, akumulátor a nabíječku používejte tak, jak je to popsáno v tomto návodu k použití.

4.3 Požadavky na uživatele

▲ VAROVÁNÍ

- Uživatelé bez instruktaže nemohou rozpoznat nebo dobře odhadnout nebezpečí hrozící z vyžinače, akumulátoru a nabíječky. Uživatel nebo jiné osoby mohou utrpět těžká nebo smrtelná zranění.



- ▶ Návod k použití je třeba si přečíst, porozumět mu a uložit ho pro další potřebu.

- ▶ Pokud se vyžinač, akumulátor nebo nabíječka předávají jiné osobě: předejte i návod k použití.

- ▶ Zajistěte, aby uživatel splňoval níže uvedené požadavky:

- Uživatel je odpočatý.
 - Uživatel je tělesně, sensoricky a duševně schopen vyžinač, akumulátor a nabíječku obsluhovat a pracovat s nimi. Pokud je uživatel tělesně, sensoricky a duševně způsobilý pouze částečně, smí s výrobkem pracovat pouze pod dohledem nebo po zaškolení odpovědnou osobou.
 - Uživatel nemůže rozpoznat a dobře odhadnout nebezpečí hrozící z vyžinače, akumulátoru a nabíječky.
 - Uživatel je plochetý nebo bude podle národních předpisů pod dohledem zaškolený pro výkon povolání.
 - Uživatel obdržel instruktaž od odborného prodejce STIHL nebo od osoby znalé odborné tematiky ještě dříve, než začne s vyžinačem poprvé pracovat a poprvé použije nabíječku.
 - Uživatel není pod vlivem alkoholu, léků nebo drog.
- ▶ V případě nejasností: vyhledejte odborného prodejce STIHL.

4.4 Oblečení a vybavení

▲ VAROVÁNÍ

- Během práce mohou být předměty vymrštěny velkou rychlostí nahoru. Uživatel se může zranit.



- ▶ Noste těsně přiléhající ochranné brýle. Vhodné ochranné brýle byly přezkoušeny podle normy EN 166 nebo podle národních předpisů a na

trhu jsou k dostání s patřičným označením.

- ▶ Pokud může dojít k poranění obličeje při ochranné brýle navíc ochranu obličeje.
- ▶ Noste dlouhé kalhoty z odolného materiálu.
- Během práce může dojít k rozvíření prachu. Vdechaný prach může poškodit zdraví a vyvolat alergické reakce.

- ▶ Pokud bude rozvířen prach: noste ochrannou protiprachovou masku.

- Nevhodné oblečení se může zachytit v dřevnatém porostu, houštích a ve vyžinači. Uživatelé bez vhodného oděvu mohou utrpět těžká zranění.

- ▶ Noste těsně přiléhající oděv.
- ▶ Odložte šály a ozdoby.

- Během práce se může uživatel dostat do kontaktu s rotujícím řezným/žací nástrojem. Uživatel tím může utrpět těžké zranění.

- ▶ Noste obuv z odolného materiálu.
- ▶ Noste dlouhé kalhoty z odolného materiálu.

- Během montáže a demontáže žacího nástroje a během čištění nebo údržby se může uživatel dostat do kontaktu s žacím nástrojem nebo s odězavacím nožem. Uživatel se může zranit.

- ▶ Noste pracovní rukavice z odolného materiálu.

- Pokud nosí uživatel nevhodnou obuv, může uklouznout. Uživatel se může zranit.

- ▶ Noste pevnou, uzavřenou obuv s protiskluzovou podrážkou.

4.5 Pracovní pásmo a okolí

4.5.1 Vyžinač

▲ VAROVÁNÍ

- Nezúčastněné osoby, děti a zvířata nemohou rozpoznat ani odhadnout nebezpečí hrozící vyžinačem a do výšky vymrštěnými předměty. Nezúčastněné osoby, děti a zvířata mohou utrpět těžká zranění a může dojít k věcným škodám.



- ▶ Dbát na to, aby nezúčastněné osoby, děti a zvířata zachovaly odstup 15 m od pracovního okruhu.

- ▶ Od předmětů zachovávat odstup 15 m.
- ▶ Vyžinač nenechávat bez dohledu.

- ▶ Zajistit, aby si děti s vyžinačem nemohly hrát.

- Vyžinač není chráněn proti vodě. Pokud by se pracovalo v dešti nebo ve vlhkém prostředí, může dojít k úrazu elektrickým proudem. Uživatel může být zraněn a vyžinač může být poškozen.



- ▶ Nikdy nepracovat v dešti ani ve vlhkém okolí.

- Elektrické komponenty vyžínače mohou vytvářet jiskry. Jiskry mohou ve snadno hořlavém nebo explozivním okolí vyvolat požáry nebo exploze. Může tím dojít k těžkým úrazům či úmrtí osob a ke vzniku věcných škod.
 - ▶ Nikdy nepracovat ve snadno hořlavém nebo explozivním okolí.

4.5.2 Akumulátor

▲ VAROVÁNÍ

- Nezúčastněné osoby, děti a zvířata nemohou rozpoznat ani odhadnout nebezpečí akumulátoru. Nezúčastněné osoby, děti a zvířata mohou být těžce zraněny.
 - ▶ Nezúčastněné osoby, děti a zvířata nepouštějte do blízkosti stroje.
 - ▶ Akumulátor nenechávejte bez dozoru.
 - ▶ Zajistěte, aby si děti nemohly s akumulátorem hrát.
- Akumulátor není chráněn proti všem okolním vlivům. Pokud je akumulátor vystaven určitým okolním vlivům, může začít hořet nebo explodovat, nebo může dojít k jeho neopravitelnému poškození. Může dojít k těžkým úrazům osob a ke vzniku věcných škod.



- ▶ Akumulátor chraňte před horkem a ohněm.
- ▶ Akumulátor neházet do ohně.

- ▶ Akumulátor nenabíjejte, nepoužívejte a neskladujte mimo uvedené teplotní rozsahy, 20.5.



- ▶ Akumulátor chraňte před deštěm a vlhkem a neponořujte ho do kapalin.

- ▶ Akumulátor nepřibližujte ke kovovým malým předmětům.
- ▶ Akumulátor nevystavujte vysokému tlaku.
- ▶ Akumulátor nevystavujte mikrovlnám.
- ▶ Akumulátor chraňte před chemikáliemi a solemi.

4.5.3 Nabíječka

▲ VAROVÁNÍ

- Nezúčastněné osoby, děti nemohou rozpoznat ani odhadnout nebezpečí nabíječky a elektrického proudu. Nezúčastněné osoby, děti a zvířata mohou být těžce zraněny nebo usmrceny.
 - ▶ Nezúčastněné osoby, děti a zvířata nepouštějte do blízkosti stroje.

- ▶ Zajistěte, aby si děti nemohly s nabíječkou hrát.
- Nabíječka není chráněna proti vodě. Pokud by se pracovalo v dešti nebo ve vlhkém prostředí, může dojít k úrazu elektrickým proudem. Uživatel může být zraněn a nabíječka se může poškodit.



- ▶ Nikdy nepracujte v dešti ani ve vlhkém prostředí.

- Nabíječka není chráněna před všemi okolními vlivy. Pokud je nabíječka vystavena určitým okolním vlivům, může začít hořet nebo explodovat. Může dojít k těžkým úrazům osob a ke vzniku věcných škod.
 - ▶ Skladujte nabíječku v uzavřeném a suchém prostoru.
 - ▶ Nikdy nabíječku nepoužívejte ve snadno hořlavém a explozivním prostředí.
 - ▶ Nikdy nabíječku nepoužívejte na snadno hořlavém podkladu.
 - ▶ Nabíječku nepoužívejte a neskladujte mimo uvedené teplotní rozsahy, 20.5.
- Osoby mohou zakopnout o přípojovací kabel. Mohlo by dojít k poranění osob a poškození nabíječky.
 - ▶ Přípojovací kabel nainstalujte naplocho na zem.

4.6 Bezpečnosti odpovídající stav

4.6.1 Vyžínač

Vyžínač je ve stavu odpovídajícím bezpečnosti, když jsou splněny níže uvedené podmínky:

- Vyžínač není poškozen.
- Vyžínač je čistý a suchý.
- Ovládací prvky fungují a nejsou změněny.
- Stroj je osazen jednou z kombinací žacího nástroje a ochranného krytu, které jsou uvedeny v tomto návodu k použití.
- Žací nástroj a ochranný kryt jsou správně namontovány.
- Je namontováno pouze originální příslušenství STIHL určené pro tento vyžínač.
- Příslušenství je správně namontováno.

▲ VAROVÁNÍ

- Ve stavu neodpovídajícím bezpečnosti nemohou konstrukční díly již bezpečně fungovat a bezpečnostní zařízení mohou být vyřazena z provozu. Může dojít k těžkým úrazům nebo usmrcení osob.
 - ▶ Pracujte s nepoškozeným vyžínačem.
 - ▶ Pokud je vyžínač znečištěný nebo mokrá: vyžínač vyčistěte a nechte uschnout.

- ▶ Vyžinač nikdy nepozměňujte. Výjimka: montáž kombinace uvedené v tomto návodu k použití sestávající z žacího nástroje a ochranného krytu.
- ▶ Pokud ovládací prvky nefungují: s vyžinačem nepracujte.
- ▶ Stroj neosazujte žacími nástroji z kovu.
- ▶ Stroj osazujte originálním příslušenstvím STIHL určeným pro tento vyžinač.
- ▶ Žací nástroj a ochranný kryt namontujte tak, jak je to popsáno v tomto návodu k použití.
- ▶ Příslušenství namontujte tak, jak je to popsáno v tomto návodu k použití nebo v návodu k použití daného příslušenství.
- ▶ Do otvorů vyžinače nikdy nestrkejte žádné předměty.
- ▶ Opotřebované nebo poškozené informační štítky vyměňte.
- ▶ V případě nejasností: vyhledejte odborného prodejce výrobků STIHL.

4.6.2 Ochranný kryt

Ochranný kryt je v bezpečnosti odpovídajícím stavu, když jsou splněny níže uvedené podmínky:

- Ochranný kryt není poškozen.
- Odřezávací nůž je správně namontován.

▲ VAROVÁNÍ

- V bezpečnosti neodpovídajícím stavu nemohou konstrukční díly již bezpečně fungovat a bezpečnostní zařízení mohou být vyřazena z provozu. Uživatel tím může utrpět těžké zranění.
 - ▶ Pracovat s nepoškozeným ochranným krytem.
 - ▶ Pracovat se správně namontovaným odřezávacím nožem.
 - ▶ V případě stávajících nejasností: vyhledat odborného prodejce výrobků STIHL.

4.6.3 Žací hlava

Žací hlava je ve stavu odpovídajícím bezpečnosti, když jsou splněny níže uvedené podmínky:

- Žací hlava není poškozená.
- Žací hlava není zablokována.
- Žací hlava je správně namontována a pevně utažena.
- Žací struny jsou správně namontované.
- Pokud bude použita žací hlava PolyCut s plastovými noži:
 - Plastové nože musejí být nepoškozené a bez prasklin.
 - Plastové nože jsou správně vestavěné.
- Meze opotřebení nejsou překročeny.

▲ VAROVÁNÍ

- Pokud by části žací hlavy, žacích strun nebo plastových nožů nebyly ve stavu odpovídající bezpečnosti, mohly by se uvolnit a být odmrštěny. Osoby mohou utrpět těžká zranění.
 - ▶ Pracujte s nepoškozenou žací hlavou.
 - ▶ Pokud bude použita žací hlava PolyCut s plastovými noži: pracujte s nepoškozenými plastovými noži.
 - ▶ Žací struny nebo plastové nože nenahrazujte předměty z kovu.
 - ▶ Dbejte na meze opotřebení a dodržujte je.
 - ▶ V případě nejasností: vyhledejte odborného prodejce výrobků STIHL.

4.6.4 Akumulátor

Akumulátor je v bezpečnosti odpovídajícím stavu, když jsou splněny níže uvedené podmínky:

- Akumulátor není poškozen.
- Akumulátor je čistý a suchý.
- Akumulátor funguje a není pozmeněn.

▲ VAROVÁNÍ

- Ve stavu neodpovídajícím bezpečnosti nemůže akumulátor již bezpečně fungovat. Osoby mohou utrpět těžká zranění.
 - ▶ Pracujte s nepoškozeným a fungujícím akumulátorem.
 - ▶ Poškozený nebo defektní akumulátor nenabíjejte.
 - ▶ Pokud je akumulátor znečištěný: akumulátor vyčistěte a nechte uschnout.
 - ▶ Pokud je akumulátor mokrá nebo vlhký: akumulátor nechte uschnout, ☞ 20.6.
 - ▶ Akumulátor neměňte.
 - ▶ Do otvorů akumulátoru nestrkejte žádné předměty.
 - ▶ Elektrické kontakty akumulátoru nespojujte a nezkratujte kovovými předměty.
 - ▶ Akumulátor neotvírejte.
 - ▶ Opotřebované nebo poškozené informační štítky vyměňte.
- Z poškozeného akumulátoru může vytékat kapalina. Pokud by se kapalina dostala do styku s pokožkou nebo očima, může dojít k podráždění pokožky či očí.
 - ▶ Zabraňte kontaktu s kapalinou.
 - ▶ Pokud došlo ke kontaktu s pokožkou: dotčená místa pokožky umyjte velkým množstvím vody a mýdlem.
 - ▶ Pokud došlo ke kontaktu s očima: vyplachujte oči nejméně po dobu 15 minut velkým množstvím vody a vyhledejte lékaře.

- Poškozený nebo defektní akumulátor může být nezvykle cítit, může kouřit nebo hořet. Může tak dojít k těžkým úrazům či úmrtí osob a ke vzniku věcných škod.
 - ▶ Pokud je akumulátor neobvykle cítit nebo kouří: akumulátor nepoužívejte a nepřibližujte ho k hořlavým látkám.
 - ▶ Pokud akumulátor hoří: pokuste se uhasit akumulátor hasicím přístrojem nebo vodou.

4.6.5 Nabíječka

Nabíječka je ve stavu odpovídajícím bezpečnosti, když jsou splněny níže uvedené podmínky:

- Nabíječka není poškozená.
- Nabíječka je čistá a suchá.

▲ VAROVÁNÍ

- Ve stavu neodpovídajícím bezpečnostním požadavkům nemohou konstrukční díly již bezpečně fungovat a bezpečnostní zařízení mohou být vyřazena z provozu. Může dojít k těžkým úrazům nebo usmrcení osob.
 - ▶ Používejte nepoškozenou nabíječku.
 - ▶ Pokud je nabíječka znečištěná nebo mokrá: nabíječku vyčistěte a nechejte uschnout.
 - ▶ Nabíječku nepozměňujte.
 - ▶ Do otvorů nabíječky nestrkejte žádné předměty.
 - ▶ Elektrické kontakty nabíječky nespojujte a nezkratujte kovovými předměty.
 - ▶ Nabíječku nikdy neotvírejte.

4.7 Pracovní postup

▲ VAROVÁNÍ

- Uživatel již v určitých situacích nemůže soustředěně pracovat. Uživatel může zakopnout, upadnout a těžce se zranit.
 - ▶ Pracujte klidně a s rozvahou.
 - ▶ Pokud jsou světelné podmínky a viditelnost špatné: s vyžinačem nepracujte.
 - ▶ Vyžinač obsluhujte sám/sama.
 - ▶ Řezný/žací nástroj vedte vodorovně a nízko nad zemí.
 - ▶ Dávejte pozor na překážky.
 - ▶ Při práci stůjte na zemi a udržujte rovnováhu.
 - ▶ Pokud se dostaví známky únavy: udělejte si pracovní přestávku.
- Otáčející se řezný/žací nástroj může uživatele pořezat. Uživatel tím může utrpět těžké zranění.
 - ▶ Nikdy se nedotýkat točícího se řezného/žacího nástroje.
 - ▶ Pokud je řezný/žací nástroj blokován nějakým předmětem: vyžinač vypnout a aku-

mulátor vyjmout. Teprve potom předmět odstraňte.

- Pokud se vyžinač během práce změní nebo se chová nezvyklým způsobem, může být v provozně nebezpečném stavu. Může dojít k těžkým úrazům osob a ke vzniku věcných škod.
 - ▶ Ukončete práci, vyjměte akumulátor a vyhledejte odborného prodejce STIHL.
- Během práce může vyžinač způsobit vznik vibrací.
 - ▶ Noste rukavice.
 - ▶ Práci přerušujte přestávkami.
 - ▶ Pokud se vyskytnou náznaky poruch prokrvení: vyhledejte lékaře.
- Pokud během práce řezný/žací nástroj narazí na nějaký cizí předmět, může být takový předmět (nebo jeho části) velkou rychlostí vymrštěn nahoru. Může dojít k úrazům osob a ke vzniku věcných škod.
 - ▶ Z pracovního prostoru odstraňte cizí předměty.
- Pokud narazí točící se řezný nástroj na nějaký tvrdý předmět, mohou vzniknout jiskry a řezný nástroj se může poškodit. Jiskry mohou ve snadno vznětlivém prostředí vyvolat požár. Může tak dojít k těžkým úrazům či úmrtí osob a ke vzniku věcných škod.
 - ▶ Nikdy nepracujte ve snadno vznětlivém prostředí.
 - ▶ Zajistěte, aby byl řezný nástroj ve stavu odpovídajícím bezpečnosti.
- Když se pustí spínač, točí se řezný/žací nástroj ještě krátkou dobu dále. Může dojít k těžkému zranění osob.
 - ▶ Počkat, až se řezný/žací nástroj dotočí.

4.8 Nabíjení

▲ VAROVÁNÍ

- Během nabíjení může být poškozená nebo defektní nabíječka nezvykle cítit nebo kouřit. Může dojít k úrazům osob a ke vzniku věcných škod.
 - ▶ Elektrickou vidlici vytáhněte ze zásuvky.
- Nabíječka se může při nedostatečném odvodu teploty přehřát a způsobit požár. Může tím dojít k těžkým úrazům či úmrtí osob a ke vzniku věcných škod.
 - ▶ Nabíječku ničím nezakrývat.

4.9 Elektrické připojení

Kontakt s konstrukčními díly vedoucími elektrický proud může vzniknout z těchto příčin:

- Je poškozen připojovací kabel nebo prodlužovací kabel.

- Elektrická vidlice připojovacího kabelu nebo prodlužovacího kabelu je poškozená.
- Zásuvka není správně nainstalovaná.

▲ NEBEZPEČÍ

- Kontakt s konstrukčními díly vedoucími elektrický proud může způsobit úraz elektrickým proudem. Uživatel může utrpět těžké nebo smrtelné zranění.
 - ▶ Zajistěte, aby připojovací kabel, prodlužovací kabel a jejich elektrické vidlice nebyly poškozeny.



Pokud je připojovací kabel nebo prodlužovací kabel poškozen:

- ▶ Poškozeného místa se nedotýkejte.
 - ▶ Vytáhněte elektrickou vidlici ze zásuvky.
- ▶ Připojovacího kabelu, prodlužovacího kabelu a jejich elektrických vidlic se dotýkejte pouze suchýma rukama.
 - ▶ Zasuňte elektrickou vidlici připojovacího kabelu nebo prodlužovacího kabelu do správně nainstalované a zajištěné zásuvky s ochranným kontaktem.
 - ▶ Připojte nabíječku přes proudový chránič (30 mA, 30 ms).
- Poškozený nebo nevhodný prodlužovací kabel může vést k zásahu elektrickým proudem. Může dojít k těžkým úrazům nebo usmrcení osob.
 - ▶ Používejte prodlužovací kabel se správným kabelovým průřezem, 20.4.

▲ VAROVÁNÍ

- Během nabíjení může nesprávné síťové napětí nebo nesprávná síťová frekvence vést k přepětí v nabíječce. Nabíječka může být poškozena.
 - ▶ Zajistěte, aby síťové napětí a síťová frekvence elektrické sítě souhlasily s údaji na výkonovém štítku nabíječky.
- Pokud je nabíječka připojena k vícenásobným zásuvkám, může během nabíjení dojít k přetížení elektrických součástí. Elektrické konstrukční díly se mohou zahřát a způsobit požár. Může tak dojít k těžkým úrazům či úmrtí osob a ke vzniku věcných škod.
 - ▶ Ujistěte se, že specifikace napájení na vícenásobné zásuvce nepřekračují specifikace uvedené na typovém štítku nabíječky a všech elektrických spotřebičů připojených k vícenásobné zásuvce.
- Nesprávně instalovaný připojovací nebo prodlužovací kabel může být poškozen a existuje zde nebezpečí zakopnutí. Osoby mohou být

zraněny a připojovací nebo prodlužovací kabel může být poškozen.

- ▶ Připojovací kabel a prodlužovací kabel uložte, vedťe a označte tak, aby o ně osoby nemohly zakopnout.
 - ▶ Připojovací kabel a prodlužovací kabel vedťe tak, aby nebyly napnuté nebo smotané.
 - ▶ Připojovací kabel a prodlužovací kabel vedťe tak, aby nemohly být poškozeny, zlomeny, skřípnuty a neodíraly se.
 - ▶ Připojovací kabel a prodlužovací kabel chraňte před horkem, olejem a chemikáliemi.
 - ▶ Připojovací kabel a prodlužovací kabel vedťe po suchém podkladu.
- Během práce se prodlužovací kabel zahřívá. Pokud teplo nemůže odcházet, může způsobit požár.
 - ▶ V případě použití kabelového bubnu: kabelový buben kompletně odviňte.
 - Pokud jsou zdi vedeny elektrické kabely a trubky, může dojít při montáži nabíječky na zeď k jejich poškození. Kontakt s kabely vedoucími elektrický proud může vést k zásahu elektrickým proudem. Může dojít k těžkým úrazům osob a ke vzniku věcných škod.
 - ▶ Zajistěte, aby na plánovaném místě nebyly ve zdi vedeny žádné elektrické kabely a trubky.
 - Pokud by nabíječka nebyla na zeď namontována tak, jak je to popsáno v tomto návodu k použití, může nabíječka nebo akumulátor spadnout dolů nebo se může nabíječka přes příliš zahřát. Může dojít k úrazům osob a ke vzniku věcných škod.
 - ▶ Nabíječku namontujte na zeď tak, jak je to popsáno v tomto návodu k použití.
 - Pokud je nabíječka se vsazeným akumulátorem montována na zeď, může akumulátor z nabíječky vypadnout. Může dojít k úrazům osob a ke vzniku věcných škod.
 - ▶ Nejdříve na zeď připevněte nabíječku a pak vsadte akumulátor.

4.10 Přeprava

4.10.1 Vyžinač

▲ VAROVÁNÍ

- Během přepravy se může vyžinač převrátit nebo se pohybovat. Může dojít k úrazům osob a ke vzniku věcných škod.



- ▶ Akumulátor vyjmout.

- ▶ Vyžinač zajistit upínacími popruhy, řemenem nebo sítkou tak, aby se nemohl převrátit ani pohnout.

4.10.2 Akumulátor

▲ VAROVÁNÍ

- Akumulátor není chráněn proti všem okolním vlivům. Pokud je akumulátor vystaven určitým okolním vlivům, může být poškozen a může dojít ke vzniku věcných škod.
 - ▶ Poškozený akumulátor nepřepravujte.
- Během přepravy se může akumulátor převrátit nebo pohnout. Může dojít k úrazům osob a ke vzniku věcných škod.
 - ▶ Akumulátor v balení zabalte tak, aby se nemohl pohybovat.
 - ▶ Balení zajistěte tak, aby se nemohlo pohybovat.

4.10.3 Nabíječka

▲ VAROVÁNÍ

- Během přepravy se může nabíječka převrátit nebo pohnout. Může dojít k úrazům osob a ke vzniku věcných škod.
 - ▶ Vytáhněte elektrickou vidlici ze zásuvky.
 - ▶ Vjměte akumulátor.
- Nabíječku zajistěte upínacími popruhy, řemenem nebo sítkou tak, aby se nemohla převrátit ani pohnout.
- Připojovací kabel není určen k tomu, aby se za něj nabíječka nosila. Připojovací kabel a nabíječka tím mohou být poškozeny.
 - ▶ Připojovací kabel sviňte a připevněte na nabíječku.

4.11 Skladování

4.11.1 Vyžinač

▲ VAROVÁNÍ

- Děti nemohou rozpoznat ani odhadnout nebezpečí hrozící vyžinačem. Děti mohou utrpět těžké úrazy.



- ▶ Akumulátor vyjmout.

- ▶ Vyžinač skladovat mimo dosah dětí.
- Elektrické kontakty na vyžinači a kovové konstrukční díly mohou vlivem vlhka poškozeny. Vyžinač může být poškozen.



- ▶ Akumulátor vyjmout.

- ▶ Vyžinač skladovat v čistém a suchém stavu.

4.11.2 Akumulátor

▲ VAROVÁNÍ

- Děti nemohou rozpoznat ani odhadnout nebezpečí vyplývající z akumulátoru. Děti mohou utrpět těžké úrazy.
 - ▶ Akumulátor skladujte mimo dosah dětí.
- Akumulátor není chráněn proti všem okolním vlivům. Pokud je akumulátor vystaven určitým okolním vlivům, může dojít k neopravitelnému poškození.
 - ▶ Akumulátor skladujte v čistém a suchém stavu.
 - ▶ Skladujte akumulátor v uzavřeném prostoru.
 - ▶ Akumulátor skladujte odděleně od vyžinače.
 - ▶ Pokud je akumulátor uložen v nabíječce: Odpojte síťový konektor a uložte akumulátor se stavem nabití mezi 40 % a 60 % (2 zelená svítící světla LED).
 - ▶ Akumulátor je třeba skladovat v rámci zadávaných teplotních mezí, 20.5.

4.11.3 Nabíječka

▲ VAROVÁNÍ

- Děti nemohou rozpoznat ani odhadnout nebezpečí hrozící nabíječkou. Může dojít k těžkým úrazům nebo usmrcení dětí.
 - ▶ Vytáhněte síťový konektor sítě.
 - ▶ Skladujte nabíječku mimo dosah dětí.
- Nabíječka není chráněna před všemi okolními vlivy. Pokud je nabíječka vystavena určitým okolním vlivům, může dojít k jejímu poškození.
 - ▶ Vytáhněte síťový konektor sítě.
 - ▶ Pokud je nabíječka příliš zahřátá: nechejte ji vychladnout.
 - ▶ Skladujte nabíječku v čistém a suchém stavu.
 - ▶ Nabíječku skladujte v uzavřeném prostoru.
 - ▶ Nabíječku je třeba skladovat v rámci zadávaných teplotních mezí, 20.5.
- Připojovací kabel není určen k tomu, aby se za něj nabíječka nosila či zavěšovala. Připojovací kabel a nabíječka tím mohou být poškozeny.
 - ▶ Nabíječku berte a držte za těleso. K usnadnění nadzdvíhnutí nabíječky je na zadní

straně nabíječky umístěna prohlubeň na ruku.

- ▶ Nabíječku zavěste na závěsný držák na zdi.

4.12 Čištění, údržba a opravy

▲ VAROVÁNÍ

- Pokud je během čištění, údržby nebo opravy vsazený akumulátor, může dojít k nechtěnému zapnutí vyžinače. Může dojít k těžkým úrazům osob a ke vzniku věcných škod.



- ▶ Vyměňte akumulátor.

- Agresivní čisticí prostředky, čištění proudem vody nebo špičatými předměty mohou vyžinač, ochranný kryt, žací nástroj, akumulátor a nabíječku poškodit. Pokud nejsou vyžinač, ochranný kryt, žací nástroj, akumulátor nebo nabíječka správně vyčištěny, nemohou konstrukční díly již správně fungovat a bezpečnostní zařízení mohou být vyřazena z provozu. Osoby mohou utrpět těžká zranění.

- ▶ Čistěte vyžinač, ochranný kryt, žací nástroj, akumulátor a nabíječku tak, jak je to popsáno v tomto návodu k použití.

- Pokud nejsou na vyžinači, ochranném krytu, žacím nástroji, akumulátoru nebo nabíječce správně provedeny údržbářské úkony nebo opravy, nemohou konstrukční díly již správně fungovat a bezpečnostní zařízení jsou vyřazena z provozu. Může dojít k těžkým úrazům nebo usmrcení osob.

- ▶ Nikdy neopravujte vyžinač, ochranný kryt, žací nástroj, akumulátor a nabíječku sami a neprovádějte na nich údržbářské úkony.

- ▶ Pokud musejí být vyžinač, ochranný kryt, žací nástroj, akumulátor nebo nabíječka opravovány nebo na nich musejí být prováděny údržbářské úkony: vyhledejte odborného prodejce výrobků STIHL.

5 Příprava vyžinače k práci

5.1 Příprava vyžinače k práci

Před každým započatím práce se musí provést níže uvedené kroky:

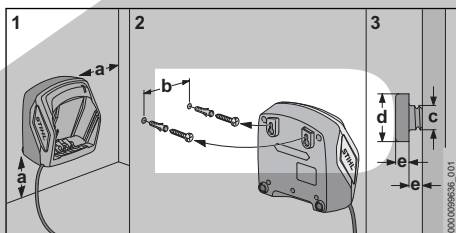
- ▶ Zajistěte, aby se níže uvedené konstrukční díly nacházely v bezpečném stavu:
 - Vyžinač, 4.6.1.
 - Ochranný kryt, 4.6.2.
 - Žací hlava, 4.6.3.
 - Akumulátor, 4.6.4.
 - Nabíječka, 4.6.5.
- ▶ Zkontrolujte akumulátor, 11.2.

- ▶ Akumulátor zcela nabijte, 6.2.
- ▶ Vyčistěte vyžinač, 16.1.
- ▶ Namontujte distanční kus, 7.1.
- ▶ Namontujte ochranný kryt, 7.2.
- ▶ Namontujte kruhovou trubkovou rukojeť, 7.3.
- ▶ Namontujte žací hlavu, 7.4.1.
- ▶ Nastavte kruhovou trubkovou rukojeť, 8.1.
- ▶ Zkontrolujte ovládací prvky, 11.1.
- ▶ Pokud tyto kroky nelze provést: vyžinač nepoužívejte a vyhledejte odborného prodejce výrobků STIHL.

6 Nabíjení akumulátoru a světla LED

6.1 Montáž nabíječky na zeď

Nabíječka může být montována na zeď.



- ▶ Nabíječku namontujte na zeď tak, aby byly splněny níže uvedené podmínky:

- Je použit vhodný přípeňovací materiál.
- Nabíječka je ve vodorovné poloze.

Jsou dodrženy následující rozměry:

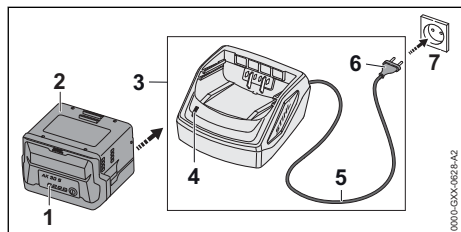
- a = nejméně 100 mm
- b (pro AL 101) = 75 mm
- b (pro AL 301, AL 501) = 100 mm
- c = 4,5 mm
- d = 9 mm
- e = 2,5 mm

6.2 Nabíjení akumulátoru

Délka doby nabíjení závisí na různých vlivech, např. na teplotě akumulátoru nebo na teplotě okolí. Aby se dosáhlo optimálního výkonu, dbejte na dodržování doporučených teplotních mezí 20.6. Skutečná délka doby nabíjení se může odchýlovat od uvedené délky doby nabíjení. Délka doby nabíjení je uvedena na adrese www.stihl.com/charging-times.

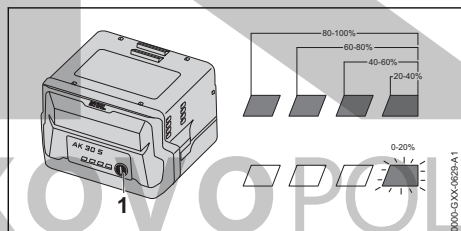
Když je elektrická vidlice zasunuta do zásuvky a akumulátor je vsazen do nabíječky, proces nabíjení se spustí automaticky. Po úplném nabití akumulátoru se nabíječka automaticky vypne.

Během nabíjení se akumulátor a nabíječka zahřívají.



- ▶ Síťový konektor (6) zasuňte do dobře přístupné zásuvky (7). Nabíječka (3) provede detekční test. Světlo LED (4) svítí cca 1 vteřinu zeleně a cca 1 vteřinu červeně.
- ▶ Proveďte instalaci připojovacího kabelu (5).
- ▶ Akumulátor (2) vsadte do vodiček nabíječky (3) a až na doraz ho zamáčkněte. Světlo LED (4) svítí zeleně. Světla LED (1) svítí zeleně a akumulátor (2) se nabíjí.
- ▶ Pokud světlo LED (4) a světla LED (1) již nesvítí: akumulátor (2) je zcela nabitý a může se z nabíječky (3) vyjmout.
- ▶ Pokud se nabíječka (3) již nebude používat: síťový konektor (6) vytáhněte ze zásuvky (7).

6.3 Indikace stavu nabití



- ▶ Stiskněte tlačítko (1). Světla LED svítí po dobu cca 5 vteřin zeleně a udávají stav nabití.
- ▶ Pokud pravé světlo LED bliká zeleně: nabíjte akumulátor.

6.4 Světla LED na akumulátoru

Světla LED mohou signalizovat stav nabití nebo poruchy na akumulátoru. Světla LED mohou svítit zeleně nebo červeně nebo blikat.

Pokud světla LED svítí zeleně nebo blikají, je signalizován stav nabití.

- ▶ Pokud světla LED svítí červeně nebo blikají: odstranit závady, 19. Ve vyžinači nebo v akumulátoru je porucha.

6.5 LED na nabíječce

LED signalizuje stav nabíječky.

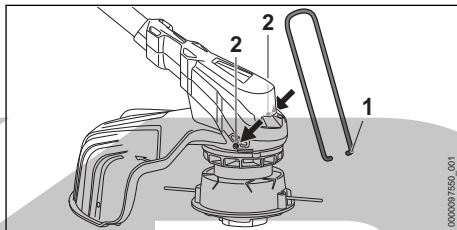
Pokud světlo LED svítí zeleně, akumulátor se nabíjí.

- ▶ Pokud světlo LED bliká červeně: odstranit závady. V nabíječce je porucha.

7 Smontování vyžinače

7.1 Montáž distančního kusu

- ▶ Vypněte vyžinač a vyjměte akumulátor.

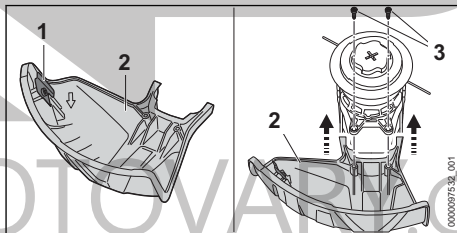


- ▶ Konce distančního kusu (1) vsadte do otvorů (2) v tělese stroje.

Distanční kus (1) se nemusí opět demontovat.

7.2 Montáž ochranného krytu

- ▶ Vypněte vyžinač a vyjměte akumulátor.



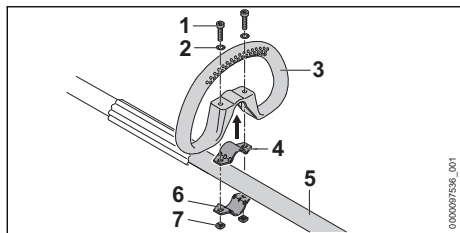
Odřezávací nůž (1) je již do ochranného krytu (2) vestavěn a nesmí být demontován.

- ▶ Nasuňte ochranný kryt (2) až na doraz do vodiček na tělese. Ochranný kryt (2) leží v jedné rovině s tělesem.
- ▶ Šrouby (3) zašroubujte a utáhněte.

Ochranný kryt (2) nesmí být opětně demontován.

7.3 Montáž kruhové trubkové rukojeti

- ▶ Vypněte vyžinač a vyjměte akumulátor.



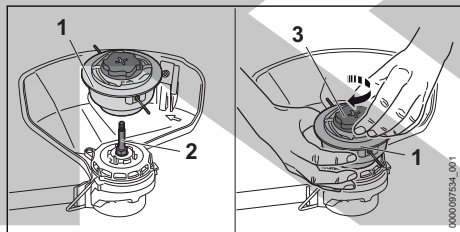
- ▶ Třmen (4) vložte do kruhové trubkové rukojeti (3).
- ▶ Kruhovou trubkovou rukojeť (3) společně s třmenem (4) nasadíte na tyč (5).
- ▶ Podložky (2) nasadíte na šrouby (1).
- ▶ Třmen (6) zatlačte na tyč (5).
- ▶ Šrouby (1) prosuňte otvory v kruhové trubkové rukojeti (3) a ve třmenech (4 a 6).
- ▶ Matice (7) našroubujte a pevně utáhněte.

7.4 Montáž a demontáž žací hlavy

7.4.1 Žací hlava AutoCut C 6-2

Montáž žací hlavy

- ▶ Vypněte vyžinač a vyjměte akumulátor.



- ▶ Žací hlavu (1) nasadíte na hřídel (2).
- ▶ Žací hlavu (1) držte pevně rukou.
- ▶ Krytkou (3) otáčejte rukou ve směru chodu hodinových ručiček a pevně ji utáhněte.

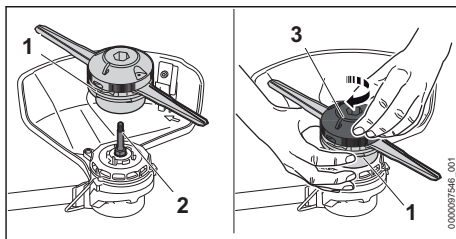
Demontáž žací hlavy

- ▶ Vypněte vyžinač a vyjměte akumulátor.
- ▶ Žací hlavu držte pevně rukou.
- ▶ Krytkou otáčejte rukou v protisměru chodu hodinových ručiček tak dlouho, až se dá žací hlava sejmout.

7.4.2 Žací hlava PolyCut 6-2

Montáž žací hlavy

- ▶ Vypněte vyžinač a vyjměte akumulátor.



- ▶ Žací hlavu (1) nasadíte na hřídel (2).
- ▶ Žací hlavu (1) držte pevně rukou.
- ▶ Vrchní část (3) otáčejte rukou ve směru chodu hodinových ručiček a pevně ji utáhněte.

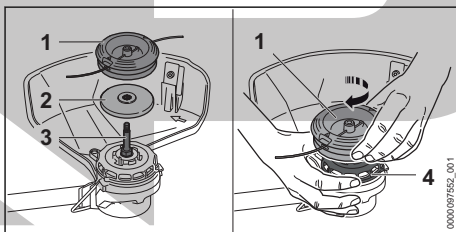
Demontáž žací hlavy

- ▶ Vypněte vyžinač a vyjměte akumulátor.
- ▶ Žací hlavu držte pevně rukou.
- ▶ Vrchní část otáčejte rukou v protisměru chodu hodinových ručiček tak dlouho, až se dá žací hlava sejmout.

7.4.3 Žací hlava DuroCut 5-2

Montáž žací hlavy

- ▶ Vypněte vyžinač a vyjměte akumulátor.



- ▶ Přítláčný talíř (2) položte na hřídel (3) tak, aby menší průměr směřoval nahoru.
- ▶ Žací hlavu (1) nasadíte na hřídel (3).
- ▶ Kolo ventilátoru (4) pevně držte rukou.
- ▶ Žací hlavou (1) otáčejte rukou ve směru chodu hodinových ručiček a pevně ji utáhněte.

Demontáž žací hlavy

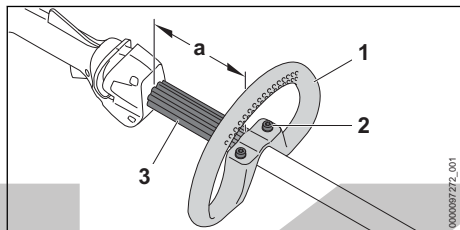
- ▶ Vypněte vyžinač a vyjměte akumulátor.
- ▶ Kolo ventilátoru držte pevně rukou.
- ▶ Žací hlavu vyšroubujte v protisměru chodu hodinových ručiček.
- ▶ Přítláčný talíř sejměte.

8 Nastavení vyžinače pro uživatele

8.1 Vyrovnání a nastavení kruhové trubkové rukojeti

Kruhová trubková rukojeť může být v závislosti na použití a tělesné výšce uživatele nastavena do různých poloh.

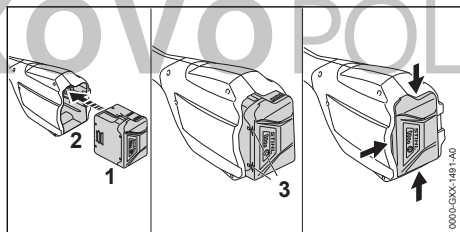
- Vypněte vyžinač a vyjměte akumulátor.



- Povolte šrouby (2).
- Kruhovou trubkovou rukojeť (1) posuňte do požadované polohy tak, aby byly splněny níže uvedené podmínky:
 - Distanční kus (3) se vejde mezi kruhovou trubkovou rukojeť (1) a ovládací rukojeť.
 - a = maximálně 30 cm
- Šrouby (2) utáhněte pevně tak, aby již nebylo možné kruhovou trubkovou rukojeť (1) otočit kolem tyče.

9 Vsazení a vyjmutí akumulátoru

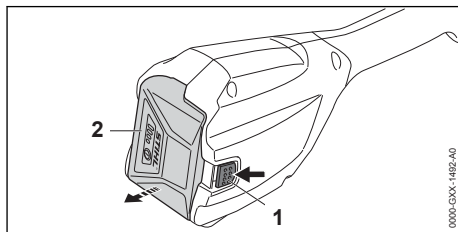
9.1 Vsazení akumulátoru



- Akumulátor (1) tak dlouho vtláče do akumulátorové šachty (2), až se ozve slyšitelné kliknutí. Šipky (3) na akumulátoru (1) jsou ještě viditelné a akumulátor (1) je zajištěn v akumulátorové šachtě (2). Mezi vyžinačem a akumulátorem (1) není žádný elektrický kontakt.
- Akumulátor (1) zamáčknout až na doraz do akumulátorové šachty (2). Akumulátor (1) se s druhým kliknutím zaaretuje a je ve stejné rovině s tělesem vyžinače.

9.2 Vyjmutí akumulátoru

- Jednou rukou držte před akumulátorovou šachtou tak, aby akumulátor (2) nemohl vypadnout.

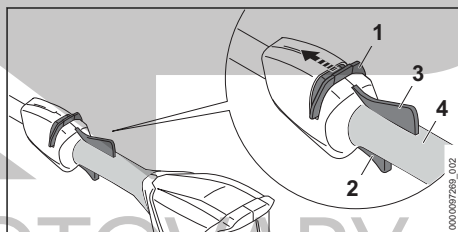


- Druhou rukou stiskněte aretační páčku (1). Akumulátor (2) je odjištěn a lze ho vyjmout.

10 Zapnutí a vypnutí vyžinače

10.1 Zapnutí vyžinače

- Držte vyžinač jednou rukou za ovládací rukojeť tak, aby palec obepínal hmátec (4) ovládací rukojeti.
- Vyžinač držte druhou rukou za kruhovou trubkovou rukojeť nebo za hadicový hmátec tak, aby palec obepínal kruhovou trubkovou rukojeť nebo hadicový hmátec.



- Deblokační šoupátko (1) posuňte palcem směrem ke kruhové trubkové rukojeti a držte ho.
- Ukazováčkem stiskněte spínač (2) a stisknutý ho držte. Vyžinač akceleruje a žací nástroj se točí. Deblokační šoupátko (1) můžete pustit.

Když je Ergo-páčka (3) stisknutá, zůstává spínač (2) odblokován. Tím může být spínač puštěn a opět stisknut, aniž by bylo nutné posunout deblokační šoupátko opět směrem ke kruhové trubkové rukojeti.

Pokud se spínač (2) a ergo-páčka (3) pustí, je spínač (2) zablokován. Deblokační šoupátko (1) musí být znovu posunuto směrem ke kruhové trubkové rukojeti a podrženo, aby se spínač (2) odblokoval.

10.2 Vypnutí vyžinače

- ▶ Pusťte spínač a ergo-páčku.
 - ▶ Počkejte, až se žací nástroj již nebude točit.
 - ▶ Pokud se žací nástroj točí dále: vyjměte akumulátor a vyhledejte odborného prodejce výrobků STIHL.
- Vyžinač je defektní.

11 Kontrola vyžinače a akumulátoru

11.1 Kontrola ovládacích prvků

Deblokovací šoupátko, ergo-páčka a spínač

- ▶ Vyjměte akumulátor.
- ▶ Pokuste se stisknout spínač bez stisknutí deblokovacího šoupátka.
- ▶ Pokud se spínač dá stisknout: vyžinač nepoužívejte dál a vyhledejte odborného prodejce výrobků STIHL.
Deblokovací šoupátko je vadné.
- ▶ Deblokovací šoupátko posuňte palcem směrem ke kruhové trubkové rukojeti a držte je.
- ▶ Stiskněte ergo-páčku a držte ji stisknutou.
- ▶ Stiskněte spínač.
- ▶ Deblokovací šoupátko můžete pustit.
- ▶ Pusťte spínač a ergo-páčku.
- ▶ Pokud se deblokovací šoupátko, spínač nebo ergo-páčka těžce pohybují nebo se neodpruží do výchozí polohy: vyžinač nepoužívejte a vyhledejte odborného prodejce výrobků STIHL.
Deblokovací šoupátko, spínač nebo ergo-páčka jsou vadné.

Zapnutí vyžinače

- ▶ Vsaďte akumulátor.
- ▶ Deblokovací šoupátko posuňte směrem ke kruhové trubkové rukojeti a držte je.
- ▶ Stiskněte spínač a stisknutý ho držte.
Žací nástroj se točí.
- ▶ Pokud 3 LED blikají červeně: vyjměte akumulátor a vyhledejte odborného prodejce výrobků STIHL.
Ve vyžinači je porucha.
- ▶ Pusťte spínač.
Žací nástroj se po krátké době již netočí.
- ▶ Pokud se žací nástroj točí dále: vyjměte akumulátor a vyhledejte odborného prodejce výrobků STIHL.
Vyžinač je defektní.

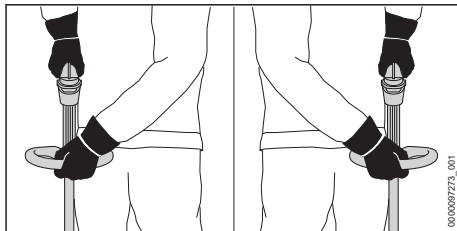
11.2 Kontrola akumulátoru

- ▶ Stisknout tlačítko na akumulátoru.
Světla LED svítí nebo blikají.

- ▶ Pokud světla LED nesvítí nebo neblinkají: akumulátor nepoužívat a vyhledat odborného prodejce výrobků STIHL.
V akumulátoru je porucha.

12 Práce s vyžinačem

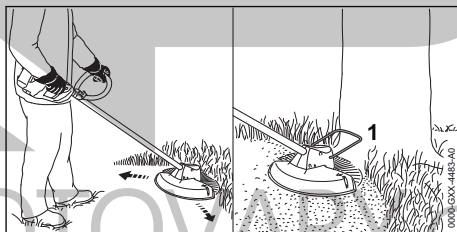
12.1 Jak vyžinač držet a vést




- ▶ Držte vyžinač jednou rukou za ovládací rukojeť tak, aby palec obepínal hmatec ovládací rukojeti.
- ▶ Vyžinač držte druhou rukou za kruhovou trubkovou rukojeť tak, aby palec obepínal kruhovou trubkovou rukojeť.

12.2 Vyžínání

Vzdálenost žacího nástroje od země určuje výšku kosení.

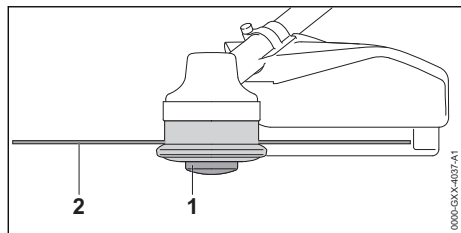


- ▶ Pohybujte vyžinačem pravidelně sem a tam.
- ▶ Pomalu a kontrolovaně krácejte vpřed.
- ▶ Pokud se pracuje s distančním kusem (1): distanční kus (1) zcela vyklopte.

Aby se dosáhlo optimálního výkonu, dbejte na dodržování doporučených teplotních mezí,  20.6.

12.3 Doseřizení žacích strun na žacích hlavách AutoCut

- ▶ Točící se žací hlavu krátce přitiskněte k zemi. Tím se doseřídí přibližně o 30 mm. Odřezávací nůž v ochranném krytu automaticky odřízne žací struny na správnou délku.



Pokud jsou žací struny kratší než 25 mm, nemohou být automaticky doseřizeny.

- ▶ Vypněte vyžinač a vyjměte akumulátor.
- ▶ Cívku (1) na žací hlavě stiskněte a stisknutou ji držte.
- ▶ Žací struny (2) vytáhněte rukou.
- ▶ Pokud žací struny (2) nemohou již být vytáhnuty: cívku (1) nebo žací struny (2) vyměňte. Cívka je prázdná.

13 Po skončení práce

13.1 Po skončení práce

- ▶ Vypněte vyžinač a vyjměte akumulátor.
- ▶ Pokud je vyžinač mokrá: nechejte vyžinač uschnout.
- ▶ Pokud je akumulátor mokrá nebo vlhká: akumulátor nechat uschnout, 20.6.
- ▶ Vyčistěte vyžinač.
- ▶ Vyčistěte ochranný kryt.
- ▶ Vyčistěte žací nástroj.
- ▶ Vyčistěte akumulátor.

14 Přeprava

14.1 Přeprava vyžinače

- ▶ Vypněte vyžinač a vyjměte akumulátor.

Nošení vyžinače

- ▶ Vyžinač noste jednou rukou za tyč tak, aby žací nástroj směřoval dozadu a vyžinač byl vyvážený.

Přeprava vyžinače ve vozidle

- ▶ Vyžinač zajistěte tak, aby se nemohl převrátit ani pohnout.

14.2 Přeprava akumulátoru

- ▶ Vypněte vyžinač a vyjměte akumulátor.
- ▶ Zajistěte, aby byl akumulátor ve stavu odpovídajícím bezpečnosti.
- ▶ Akumulátor zabalte tak, aby se v balení nemohl pohybovat.
- ▶ Balení zajistěte tak, aby se nemohlo pohybovat.

Akumulátor podléhá požadavkům pro přepravu nebezpečných nákladů. Akumulátor je zařazen jako UN 3480 (lithium-iontové baterie) a byl přezkoušen podle manuálu UN Zkoušky a kritéria, díl III, podkapitola 38.3.

Přepravní předpisy jsou uvedené na adrese www.stihl.com/safety-data-sheets.

14.3 Přeprava nabíječky

- ▶ Vytáhněte elektrickou vidlici ze zásuvky.
- ▶ Vyjměte akumulátor.
- ▶ Připojovací kabel sviňte a připevněte na nabíječku.
- ▶ Pokud se bude nabíječka přepravovat ve vozidle: nabíječku zajistěte upínacími popruhy, řemenem nebo sít'kou tak, aby se nemohla převrátit ani pohnout.

15 Skladování

15.1 Skladování vyžinače

- ▶ Vypněte vyžinač a vyjměte akumulátor.
- ▶ Těleso cívky demontujte.
- ▶ Vyžinač skladujte tak, aby byly splněny níže uvedené podmínky:
 - Vyžinač se nemůže převrátit nebo pohnout.
 - Vyžinač je mimo dosah dětí.
 - Vyžinač je čistý a suchý.

15.2 Skladování akumulátoru

STIHL doporučuje skladovat akumulátor ve stavu nabití mezi 40 % a 60 % (2 zeleně svítící LED).

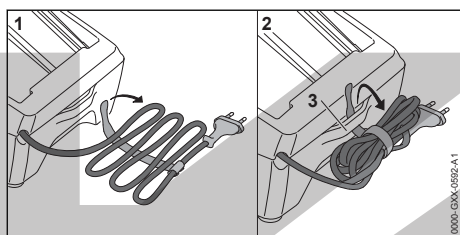
- ▶ Akumulátor skladujte tak, aby byly splněny níže uvedené podmínky:
 - Akumulátor je mimo dosah dětí.
 - Akumulátor je čistý a suchý.
 - Akumulátor je v uzavřeném prostoru.
 - Akumulátor je oddělen od vyžinače.
 - Pokud je akumulátor uložen v nabíječce: Odpojte síťový konektor a uložte akumulátor se stavem nabití mezi 40 % a 60 % (2 zelená svítící světla LED).
 - Akumulátor neskladujte mimo udávané teplotní rozsahy, 20.5.

UPOZORNĚNÍ

- Pokud se akumulátor neskladuje tak, jak je popsáno v tomto návodu k použití, může dojít k jeho úplnému vybití a nevratnému poškození.
 - ▶ Před uskladněním vybitý akumulátor nabijte. STIHL doporučuje skladovat akumulátor ve stavu nabití mezi 40 % a 60 % (2 zeleně svítící LED).
 - ▶ Akumulátor skladujte odděleně od vyžinače.

15.3 Skladování nabíječky

- ▶ Vytáhněte síťový konektor ze zásuvky.



- ▶ Sviňte připojovací kabel a připevněte jej na nabíječku.
- ▶ Skladujte nabíječku tak, aby byly splněny níže uvedené podmínky:
 - Nabíječka je mimo dosah dětí.
 - Nabíječka je čistá a suchá.
 - Nabíječka je v uzavřeném prostoru.
 - Nabíječka není zavěšená za připojovací kabel nebo za držák (3) pro připojovací kabel.
 - Nabíječku neskladujte mimo udávané teplotní rozsahy, 20.5.

16 Čištění**16.1 Čištění vyžinače**

- ▶ Vypněte vyžinač a vyjměte akumulátor.
- ▶ Vyžinač vyčistěte vlhkým hadrem.
- ▶ Větrací štěrbinu vyčistěte štětcem.
- ▶ Odstraňte z akumulátorové šachty cizí předměty a vyčistěte akumulátorovou šachtu vlhkým hadrem.
- ▶ Elektrické kontakty v akumulátorové šachtě vyčistěte štětcem nebo měkkým kartáčem.
- ▶ Pásmo pod kolem ventilátoru vyčistěte štětcem nebo měkkým kartáčem.

16.2 Čištění ochranného krytu a žacího nástroje

- ▶ Vyžinač vypnout a vyjmout akumulátor.
- ▶ Ochranný kryt a žací nástroj vyčistit vlhkým hadrem nebo měkkým štětcem.

16.3 Čištění akumulátoru

- ▶ Akumulátor vyčistit vlhkým hadrem.

16.4 Čištění nabíječky

- ▶ Vytáhněte síťový konektor ze zásuvky.
- ▶ Nabíječku vyčistěte vlhkým hadrem.
- ▶ Vyčistěte větrací štěrbinu štětcem.
- ▶ Elektrické kontakty nabíječky vyčistěte štětcem nebo měkkým kartáčem.

17 Údržba**17.1 Časové intervaly pro údržbu**

Časové intervaly pro údržbu jsou závislé na okolních podmínkách a na pracovních podmínkách. STIHL doporučuje níže uvedené časové intervaly pro údržbu:

Ročně

- ▶ Nechejte vyžinač zkontrolovat odborným prodejcem STIHL.

18 Oprava**18.1 Oprava vyžinače, žacího nástroje, akumulátoru a nabíječky**

Uživatel nemůže vyžinač, žací nástroj, akumulátor a nabíječku opravovat sám.

- ▶ Pokud je vyžinač nebo žací nástroj poškozen: vyžinač nebo žací nástroj nepoužívejte a vyhledejte odborného prodejce výrobků STIHL.
- ▶ Pokud je akumulátor defektní nebo poškozený: akumulátor vyměňte.
- ▶ Pokud je nabíječka defektní nebo poškozená: nabíječku vyměňte.
- ▶ Pokud je připojovací kabel defektní nebo poškozený: nabíječku nepoužívejte a připojovací kabel nechejte vyměnit u odborného prodejce výrobků STIHL.

19 Odstranění poruch

19.1 Odstranění poruch na vyžinači nebo akumulátoru

Porucha	Světla LED na akumulátoru	Příčina	Odstranění závady
Vyžinač se při zapnutí nerozběhne.	1 LED bliká zeleně.	Stav nabití akumulátoru je příliš nízký.	► Nabijte akumulátor.
	1 dioda LED svítí červeně.	Akumulátor je příliš teplý nebo příliš studený.	► Vyměňte akumulátor. ► Nechejte akumulátor vychladnout nebo zahřát.
	3 LED blikají červeně.	Ve vyžinači je porucha.	► Vyměňte akumulátor. ► Vyčistěte elektrické kontakty v akumulátorové šachtě. ► Vsaďte akumulátor. ► Zapněte vyžinač. ► Pokud 3 světla LED i nadále červeně blikají: vyžinač nepoužívejte a vyhledejte odborného prodejce výrobků STIHL.
	3 LED svítí červeně.	Vyžinač je příliš teplý.	► Vyměňte akumulátor. ► Vyžinač nechejte vychladnout.
	4 LED blikají červeně.	V akumulátoru došlo k poruše.	► Vyměňte akumulátor a opět ho vsaďte. ► Zapněte vyžinač. ► Pokud 4 světla LED i nadále červeně blikají: akumulátor nepoužívejte a vyhledejte odborného prodejce výrobků STIHL.
		Elektrické spojení mezi vyžinačem a akumulátorem je přerušeno.	► Vyměňte akumulátor. ► Vyčistěte elektrické kontakty v akumulátorové šachtě. ► Vsaďte akumulátor.
		Je vlhký vyžinač nebo akumulátor.	► Vyžinač nebo akumulátor nechejte uschnout, ☞ 20.6.
Vyžinač se během provozu vypíná.	3 LED svítí červeně.	Vyžinač je příliš teplý.	► Vyměňte akumulátor. ► Vyžinač nechejte vychladnout.
		Existuje elektrická porucha.	► Vyměňte akumulátor a opět ho vsaďte. ► Zapněte vyžinač.
Provozní doba vyžinače je příliš krátká.		Akumulátor není zcela nabitý.	► Akumulátor zcela nabijte.
		Životnost akumulátoru je překročena.	► Vyměňte akumulátor.
Žací hlava se nedá rukou demontovat.		Žací hlava je příliš pevně utažena.	► Zástrčným trnem zablokujte kolo ventilátoru. ► Žací hlavu rukou vytočte. ► Vytáhněte zástrčný trn.
Po vsazení akumulátoru do nabíječky se nabíjecí proces nespustí.	1 dioda LED svítí červeně.	Akumulátor je příliš teplý nebo příliš studený.	► Nechejte akumulátor vsazený v nabíječce. Proces nabíjení se spustí automaticky, jakmile je dosaženo přípustné teplotní pásma.

19.2 Odstranění poruch nabíječky

Porucha	LED na nabíječce	Příčina	Odstranění závady
Akumulátor se nenabíjí.	LED bliká červeně.	Elektrické spojení mezi nabíječkou a akumulátorem je přerušeno.	<ul style="list-style-type: none"> ▶ Vyjměte akumulátor. ▶ Vyčistěte elektrické kontakty na nabíječce. ▶ Vsaďte akumulátor.
		V nabíječce je porucha.	▶ Nabíječku nepoužívejte a vyhledejte odborného prodejce výrobků STIHL.

20 Technická data

20.1 Vyžinač STIHL FSA 60 R

- Přípustný akumulátor: STIHL AK
- Hmotnost s nejtěžší žací hlavou a příslušným nejtěžším ochranným krytem, bez akumulátoru: 3,1 kg
- Délka bez řezného/žacího nástroje: 1680 mm
- Nejvyšší otáčky řezného/žacího nástroje: 8000 1/min

Délka provozní doby je uvedena na adrese www.stihl.com/battery-life.

20.2 Akumulátor STIHL AK

- Akumulátorová technologie: lithium-iontový
- napětí: 36 V
- kapacita v Ah: viz výkonový štítek
- obsah energie ve Wh: viz výkonový štítek
- hmotnost v kg: viz výkonový štítek

20.3 Nabíječka STIHL AL 101

- Jmenovité napětí: viz výkonový štítek
- Frekvence: viz výkonový štítek
- Jmenovitý výkon: viz výkonový štítek
- Nabíjecí proud: viz výkonový štítek

Délky dob nabíjení jsou uvedeny na adrese www.stihl.com/charging-times.

20.4 Prodlužovací kabely

Pokud se používá prodlužovací kabel, musejí mít jeho žíly v závislosti na napětí a na délce prodlužovacího kabelu nejméně níže uvedené průřezy:

Pokud je jmenovité napětí na výkonovém štítku 220 V až 240 V:

- délka kabelu do 20 m: AWG 15 / 1,5 mm²
- délka kabelu 20 m až 50 m: AWG 13 / 2,5 mm²

Pokud je jmenovité napětí na výkonovém štítku 100 V až 127 V:

- délka kabelu do 10 m: AWG 14 / 2,0 mm²
- délka kabelu 10 m až 30 m: AWG 12 / 3,5 mm²

20.5 Teplotní rozsahy



VAROVÁNÍ

- Akumulátor není chráněn proti všem okolním vlivům. Pokud je akumulátor vystaven určitým okolním vlivům, může začít hořet nebo explodovat. Může dojít k těžkým úrazům osob a ke vzniku věcných škod.
 - ▶ Nenabíjejte akumulátor při teplotě nižší než - 20 °C a vyšší než + 50 °C.
 - ▶ Vyžinač, akumulátor nebo nabíječku nepoužívejte při teplotě nižší než - 20 °C a vyšší než + 50 °C.
 - ▶ Vyžinač, akumulátor nebo nabíječku neskladujte při teplotě nižší než - 20 °C a vyšší než + 70 °C.

20.6 Doporučené teplotní rozsahy

Aby se dosáhlo optimálního výkonu vyžinače, akumulátoru a nabíječky, dbejte na dodržování doporučených teplotních mezí:

- Nabíjení: 5 °C až 40 °C
- Použití: - 10 °C až + 40 °C
- Skladování: - 20 °C až + 50 °C

Pokud je akumulátor nabíjen, používán nebo skladován mimo doporučené teplotní rozsahy, může dojít ke snížení jeho výkonu.

Pokud je akumulátor mokrý, nebo vlhký, nechejte akumulátor vyschnout minimálně 48 h při teplotě nad + 15 °C a pod + 50 °C, jakož i při vlhkosti nižší než 70 %. Vyšší vlhkost může prodloužit dobu sušení.

20.7 Akustické a vibrační hodnoty

Hodnota K pro hladinu akustického tlaku je 2 dB(A). Hodnota K pro hladinu akustického výkonu je 2 dB(A). Hodnota K pro vibrační hodnoty je 2 m/s².

STIHL doporučuje nosit ochranu sluchu.

Použití s žací hlavou s výjimkou PolyCut 6-2

- Hladina akustického tlaku L_{pA} měřená podle EN 50636-2-91: 77 dB(A)

- Hladina akustického výkonu L_{WA} měřená podle EN 50636-2-91: 91 dB(A)
- Vibrační hodnota a_{hv} měřená podle EN 50636-2-91
 - Ovládací rukojeť: 2,0 m/s².
 - Kruhová trubková rukojeť: 3,7 m/s².

Použití s žací hlavou PolyCut 6-2

- Hladina akustického tlaku L_{pA} měřená podle EN 50636-2-91: 80 dB(A)
- Hladina akustického výkonu L_{WA} měřená podle EN 50636-2-91: 92 dB(A)
- Vibrační hodnota a_{hv} měřená podle EN 50636-2-91
 - Ovládací rukojeť: 2,0 m/s².
 - Kruhová trubková rukojeť: 3,7 m/s².

Uvedené akustické a vibrační hodnoty se měřily podle normovaného zkušebního postupu a mohou se použít pro porovnání s elektrickými stroji. Skutečně vznikající akustické a vibrační hodnoty se mohou od uvedených hodnot odchýlovat, závisí to na druhu a způsobu použití a využívaného příslušenství. Uvedené akustické a vibrační hodnoty se mohou použít pro prvotní odhad akustické a vibrační zátěže. Skutečná akustická a vibrační zátěž se musí odhadnout. Mohou se přitom zohlednit také doby, ve kterých je elektrický stroj vypnutý, a takové doby, ve kterých je sice zapnutý, ale běží bez zátěže.

Údaje ke splnění směrnice 2002/44/ES pro zaměstnavatele od vibracích viz www.stihl.com/vib.

20.8 REACH

REACH je názvem ustanovení EG o registraci, klasifikaci a povolení chemikálií.

Informace ohledně splnění ustanovení REACH se nacházejí pod www.stihl.com/reach.

21 Kombinace z žacích nástrojů a ochranných krytů

21.1 Vyžinač STIHL FSA 60 R

Níže uvedené žací hlavy mohou být společně s ochranným krytem pro žací hlavy montovány na stroj:

- žací hlava AutoCut C 6-2:
 - s žací strunou „kulatou, tichou“ o průměru 2,0 mm nebo 2,4 mm
- žací hlava PolyCut 6-2:
 - s noži (Ø 300 mm)
- žací hlava DuroCut 5-2:

- s žací strunou „kulatou, tichou“ o průměru 2,0 mm

22 Náhradní díly a příslušenství

22.1 Náhradní díly a příslušenství

STIHL Tyto symboly označují originální náhradní díly STIHL a originální příslušenství STIHL.

STIHL doporučuje používat originální náhradní díly STIHL a originální příslušenství STIHL.

Náhradní díly a příslušenství jiných výrobců nemohou být i přes pečlivý monitoring trhu firmou STIHL posouzeny ohledně jejich spolehlivosti, bezpečnosti a vhodnosti a STIHL také nemůže ručit za jejich použití.

Originální náhradní díly STIHL a originální příslušenství STIHL jsou k dostání u odborného prodejce výrobků STIHL.

23 Likvidace

23.1 Likvidace vyžinače, akumulátoru a nabíječky

Informace týkající se likvidace jsou k dostání u místních úřadů a odborného prodejce výrobků STIHL.

Nesprávná likvidace může být zdraví škodlivá a zatěžovat životní prostředí.

- ▶ Výrobky STIHL včetně obalů odevzdejte na vhodném sběrném místě k opětovnému zhodnocení v souladu s místními předpisy.
- ▶ Nelikvidujte s domácím odpadem.

24 Prohlášení o konformitě EU

24.1 Vyžinač STIHL FSA 60 R

ANDREAS STIHL AG & Co. KG
Badstraße 115
D-71336 Waiblingen

Německo

na vlastní zodpovědnost prohlašuje, že výrobek

- konstrukce: akumulátorový vyžinač
- výrobní značka: STIHL
- typ: FSA 60 R
- sériová identifikace: FA04

odpovídá patřičným předpisům ve znění směrnic 2011/65/EU, 2006/42/ES, 2014/30/EU a 2000/14/ES a je vyvinut a vyroben podle násle-

dujících norem ve verzích platných vždy k datu výroby: EN 55014-1, EN 55014-2, EN 60335-1 a EN ISO 12100 za zohlednění normy EN 50636-2-91.

Ke zjištění naměřené a zaručené hladiny akustického výkonu bylo postupováno podle směrnice 2000/14/EG, příloha VI.

Zkušební instituce: VDE Prüf- u. Zertifizierungsinstitut, Merianstraße 28, 63069 Offenbach, Deutschland

- Naměřená hladina akustického výkonu: 91 dB(A)
- Zaručená hladina akustického výkonu: 93 dB(A).

Technické podklady jsou uloženy v oddělení homologace výrobků firmy ANDREAS STIHL AG & Co. KG.

Rok výroby stroje a výrobní číslo jsou uvedeny na vyžínači.

Waiblingen, 5.1.2023

ANDREAS STIHL AG & Co. KG

V zast.

Robert Olma, Vice President, Regulatory Affairs & Global Governmental Relations

25 UKCA-Prohlášení o konformitě

25.1 Vyžínač STIHL FSA 60 R



ANDREAS STIHL AG & Co. KG
Badstraße 115
D-71336 Waiblingen
Německo

na vlastní zodpovědnost prohlašuje, že výrobek

- konstrukce: akumulátorový vyžínač
- výrobní značka: STIHL
- typ: FSA 60 R
- sériová identifikace: FA04

odpovídá příslušným ustanovením nařízení Spojeného království The Restriction of the Use of Certain Hazardous Substances in Electrical and Electronic Equipment Regulations 2012, Supply of Machinery (Safety) Regulations 2008, Electromagnetic Compatibility Regulations 2016 a Noise

Emission in the Environment by Equipment for use Outdoors Regulations 2001 a byl vyvinut a vyroben ve shodě s verzemi níže uvedených norem platnými k datu výroby: EN 55014-1, EN 55014-2, EN 60335-1 a EN ISO 12100 se zohledněním normy EN 50636-2-91.

Ke zjištění naměřené a zaručené hladiny akustického výkonu bylo postupováno podle nařízení Spojeného království Noise Emission in the Environment by Equipment for use Outdoors Regulations 2001, Schedule 9.

Zúčastněný jmenovaný subjekt: INTERTEK Testing & Certification Ltd, Academy Place, 1 – 9 Brook Street, Brentwood Essex, CM14 5NQ, United Kingdom

- Naměřená hladina akustického výkonu: 91 dB(A)
- Zaručená hladina akustického výkonu: 93 dB(A).

Technické podklady jsou uloženy ve společnosti ANDREAS STIHL AG & Co. KG.

Rok výroby stroje a výrobní číslo jsou uvedeny na vyžínači.

Waiblingen, 1.8.2022

ANDREAS STIHL AG & Co. KG

V zast.

Robert Olma, Vice President, Regulatory Affairs & Global Governmental Relations

26 Adresy

Hlavní sídlo firmy STIHL

ANDREAS STIHL AG & Co. KG
Postfach 1771
D-71307 Waiblingen

Distribuční společnosti STIHL

ČEŠKA REPUBLIKA

Andreas STIHL, spol. s r.o
Chrlická 753
664 42 Modřice

KAP

KOVOPOLOTOVARY



0458-832-9821-C

www.stihl.com



0458-832-9821-C