



Abyste mohli plně využít všech vlastností a zajistili bezchybnou funkci výrobku, přečtěte si prosím pozorně tento návod a dodržujte pokyny v něm uvedené.

Dálkové ovládače Keytis<sup>NS</sup> 2/4 RTS jsou určeny především pro dálkové ovládání vjezdových bran a garážových vrat. Lze je však přizpůsobit i pro dálkové ovládání rolet, markýz apod. v sekvenčním režimu. Ovládač Keytis<sup>NS</sup> 2 RTS je dvoukanálový, Keytis<sup>NS</sup> 4 RTS je čtyřkanálový.

Balení dálkového ovládače obsahuje dálkový ovládač a 4 kusy barevných rozlišovačů (jeden je již nasazen na ovládači).

## 1. Technické údaje

<b>Napájecí napětí</b>	3 V= (knoflíková baterie CR 2032)
<b>Počet kanálů</b>	2 (Keytis <sup>NS</sup> 2 RTS) 4 (Keytis <sup>NS</sup> 4 RTS)
<b>Pracovní kmitočet</b>	433,42 MHz
<b>Krytí</b>	IP 40
<b>Rozsah prac. teplot</b>	-20 ... +60 °C

Dosah ovládače závisí na místních podmínkách a může jej nepříznivě ovlivnit i umístění ovládače ve vozidle - např. v odkládací schráně pod přístrojovou deskou vozidla apod.



Somfy, spol. s r.o. tímto prohlašuje, že dálkové ovládače Keytis<sup>NS</sup> 2 RTS a Keytis<sup>NS</sup> 4 RTS jsou ve shodě se základními požadavky a dalšími příslušnými ustanoveními směrnice 1999/5/ES.

Prohlášení o shodě je k dispozici na adrese [www.somfy.com/ce](http://www.somfy.com/ce)  
Prehlásenie o zhode je k dispozícii na adrese [www.somfy.com/ce](http://www.somfy.com/ce)

Toto zařízení lze provozovat v ČR na základě všeobecného oprávnění VO-R/10/08.2005-24.  
Toto zariadenie je možné prevádzkovať v SR na základe všeobecného povolenia VPR-05/2001.



Nedodržení pokynů, uvedených v tomto návodu, má za následek ztrátu záruky na výrobek a zproštění právní zodpovědnosti společnosti Somfy za případné škody. Společnost Somfy také neodpovídá za škody, vzniklé v důsledku použití výrobku v rozporu s jeho určením.

Somfy neodpovídá za změny norem a jiných předpisů, které vstoupí v platnost po zveřejnění tohoto návodu.

## 2. Používání dálkového ovládače



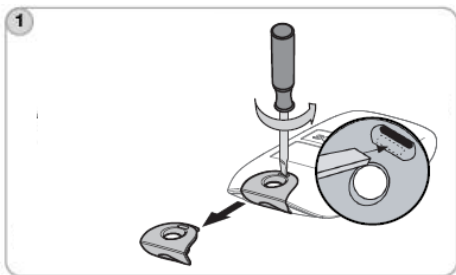
**UPOZORNĚNÍ:** Dálkové ovládače nejsou hračka - nenechte děti manipulovat s ovládači a ukládejte ovládače mimo jejich dosah!

Dálkové ovládače jsou připraveny k použití ihned po vybalení. Lze jimi ovládat pohony pro vjezdové brány typové řady Axovia<sup>NS</sup>, stropní pohon pro garážová vrata Dexxo Pro a řídicí jednotku Axroll<sup>NS</sup>, případně další zařízení a přijímače dálkového ovládání, pokud mají tyto ovládače uvedeny v seznamu možného příslušenství. Při obsluze těchto zařízení se řiďte jejich návodem k použití.

Aby bylo možné vybrané zařízení ovládat, je nejprve nutné uložit zvolený kanál (tj. tlačítko dálkového ovládače) do paměti ovládaného zařízení. Řiďte se přitom prosím návodem použitého pohonu, řídicí jednotky nebo přijímače dálkového ovládání. Zařízení pak ovládáte stiskem příslušného tlačítka na ovládači. Vysílání povelu je indikováno svitem červené kontrolky nad ovládacími tlačítky. Tato kontrolka zároveň slouží jako indikátor stavu baterie. Pokud kontrolka po stisku tlačítka nerozsvítí, případně svítí jen slabě, je nutné vyměnit baterii - viz kap. 4.

Pro ovládání vjezdových bran a garážových vrat předchází typové řady bez označení "NS" v názvu je nutné ovládače Keytis<sup>NS</sup> 2/4 RTS přepnout do odpovídajícího režimu, viz kap. 6.

Ovládače Keytis<sup>NS</sup> 2/4 RTS lze použít také pro ovládání rolet, markýz apod. v sekvenčním režimu. I v tomto případě je nutné přepnout jej do odpovídajícího režimu, viz kap. 7.



### 3. Výměna rozlišovače

Dálkové ovládače Keytis<sup>NS</sup> 2/4 RTS je možné vzájemně odlišit pomocí barevných rozlišovačů - např. podle uživatelů, ovládaných zařízení apod.

Rozlišovače jsou součástí dodávky - jeden je již nasazen na ovládači z výroby, další tři jsou v příbalu.

Pro sejmutí již nasazeného rozlišovače použijte vhodný šroubovák s šíří bříty asi 3 mm. Nasadte jej do otvoru na zadní straně rozlišovače a mírným zatlačením a pootočením rozlišovač uvolněte, viz obr. 1. Pak nasadte nový rozlišovač a mírným tlakem jej upevněte na ovládač.

### 4. Výměna baterie

Dálkové ovládače Keytis<sup>NS</sup> 2/4 RTS používají běžně dostupnou knoflíkovou baterii typu CR 2032. Pokud se snížil dosah ovládače, kontrolka nad tlačítky při jejich stisku svítí slabě nebo vůbec, je nutné baterii vyměnit.

**POZNÁMKA:** pokud má ovládač Keytis<sup>NS</sup> 4 RTS zamčena tlačítka (viz kap. 5), kontrolka po stisku tlačítka nesvítí, rozsvítí se až po odemčení.

Postup výměny:

- 1 sejměte barevný rozlišovač, viz kap. 3 a obr. 1
- 2 sejměte vrchní část krytu s tlačítky
- 3 pomocí šroubováku vysuňte starou baterii
- 4 vložte novou baterii do držáku
- 5 nasadte kryt
- 6 nasadte rozlišovač - viz kap. 3
- 7 ovládač je opět připraven k použití



**UPOZORNĚNÍ:** Vybité baterie nepatří do kontejnerů na směsný odpad! Odevzdávejte je na sběrných místech k tomu určených.

## 5. Keytis<sup>NS</sup> 4 RTS - zámek tlačítek

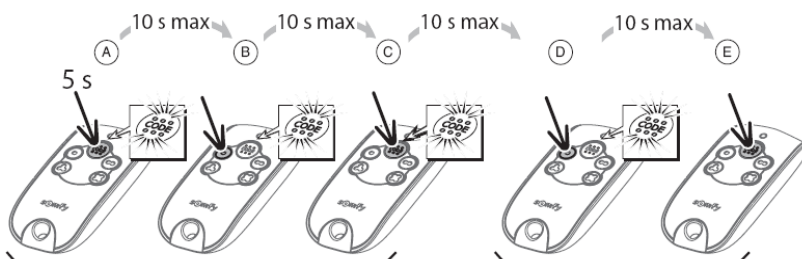
**UPOZORNĚNÍ:** Tato kapitola platí pouze pro čtyřkanálové ovládače Keytis<sup>NS</sup> 4 RTS! Dvoukanálový ovládač Keytis<sup>NS</sup> 2 RTS není zámek tlačítek vybaven.

Dálkový ovládač Keytis<sup>NS</sup> 4 RTS je vybaven dvojitou funkcí zámku tlačítek: První zámek zabraňuje nechtěnému otevření brány nebo vrat při náhodném stisku tlačítka např. v kapse. Druhý zámek pak zabraňuje zneužití odcizeného nebo ztraceného.

### 5.1 Jednotlačítkový zámek proti nechtěnému stisku tlačítka

#### 5.1.1 Zapnutí zámku:

- (A) stiskněte na 5s tlačítko "CODE", až se podsvítí
- (B) do 10 s stiskněte tlačítko, které si zvolíte jako odemykací
- (C) do 10 s stiskněte tlačítko "CODE"
- (D) do 10 s potvrďte zvolené tlačítko jeho opakovaným stiskem
- (E) do 10 s uložte stiskem tlačítka "CODE"



### 5.1.2 Odemknutí tlačítek:

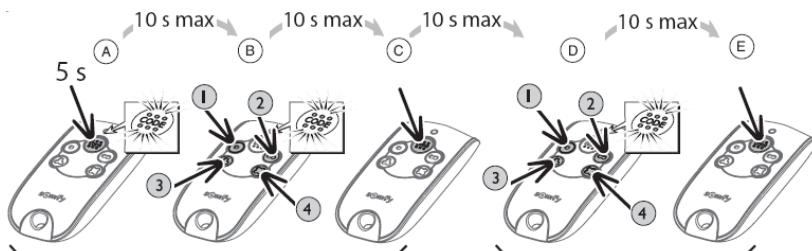
- (1) stiskněte zvolené odemkací tlačítko
- (2) stiskněte tlačítko "CODE", tlačítka se odemknou. Pokud není po dobu 30 s stisknuto žádné tlačítko, tlačítka se opět zamknou.



## 5.2 Čtyřtlačítkový zámek proti zneužití ovládače

### 5.2.1 Zapnutí zámku:

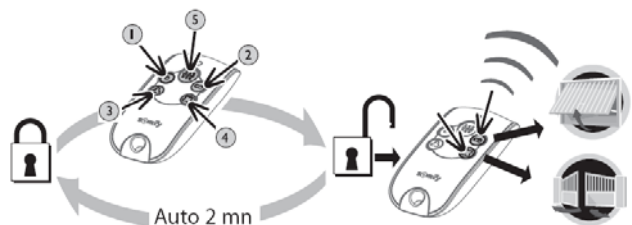
- (A) stiskněte na 5s tlačítko "CODE", až se podsvítí
- (B) do 10 s stiskněte ve zvoleném pořadí všechna čtyři povelová tlačítka (pořadí může být libovolné, každé tlačítko však smí být použito pouze jednou)
- (C) do 10 s stiskněte tlačítko "CODE"
- (D) do 10 s potvrďte kód opakovaným stiskem tlačítek ve zvoleném pořadí
- (E) do 10 s uložte stiskem tlačítka "CODE"



### 5.2.2 Odemknutí tlačítek:

Stiskněte povelová tlačítka ve zvoleném pořadí a nakonec stiskněte tlačítko "CODE".

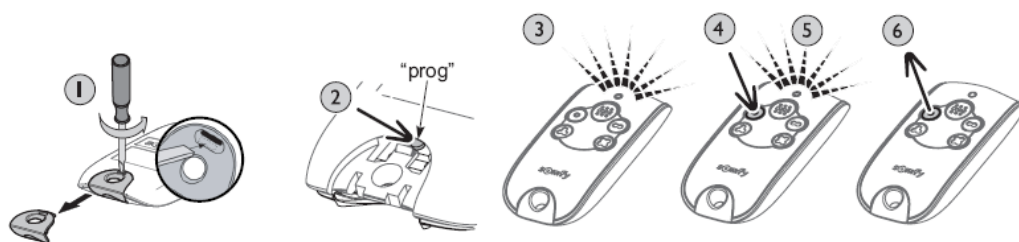
Tlačítka se na dobu 2 minut odemknou. Pokud po dobu 2 minut není stisknuto žádné povelové tlačítko, tlačítka se opět automaticky zamknou.



### 5.2.3 Chybné zadání odemkacího pořadí

Pokud je pětkrát po sobě zadáno chybné odemkací pořadí, tlačítko "CODE" se rychle rozblíká a ovládač se zablokuje. Ovládač pak lze odblokovat postupným stiskem tlačítka "PROG" a ovládacího tlačítka "●", viz obrázek. Tlačítko PROG je přístupné po sejmutí rozlišovače za jeho západkou pod zadním krytem ovládače.

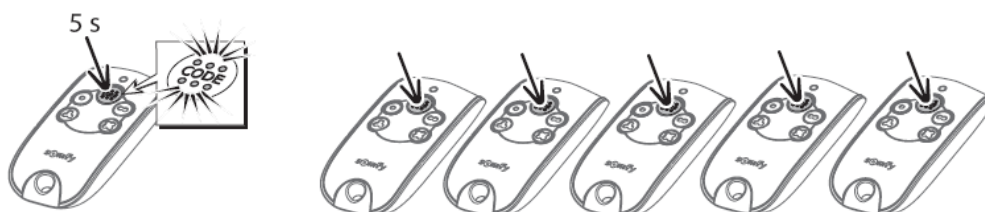
Poté je nutné ovládač nově uložit do paměti ovládaného zařízení (pohonu vjezdové brány, garážových vrat atd.). Řiďte se přitom prosím návodem k použití příslušného zařízení.



## 5.3 Zrušení zámku tlačítek

Kterýkoli z obou zámků tlačítek lze zrušit podržením tlačítka CODE na dobu 5 s (dokud se nepodsvítí) a jeho následným pětinasobným stiskem, viz obrázek.

**POZNÁMKA:** Aby bylo možné zámek tlačítek zrušit, je nutné nejprve tlačítka odemknout.



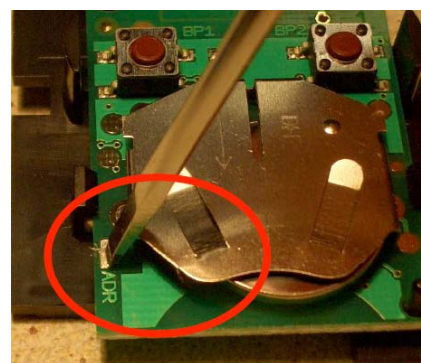
## 6. Keytis<sup>NS</sup> 2/4 RTS - použití se staršími pohony

Dálkové ovládače Keytis<sup>NS</sup> 2/4 RTS jsou určeny pro ovládání pohonů vjezdových bran a garážových vrat nové generace, které mají v typovém označení index "NS". Pro ovládání pohonů předchozí generace je nutné ovládač přepnout na vysílání povelů ve starším kódu.

Toto přepnutí se neprovádí pro celý ovládač, ale pro jednotlivá tlačítka. Můžete tedy ovládat jedním tlačítkem např. pohon garážových vrat nové generace a druhým pohon vjezdové brány generace předchozí. Při ovládání pohonů vjezdových bran předchozí generace však není možné zadat povel pro částečné pootevření pro průchod pro pěší.

Přepnutí tlačítka ovládače pro ovládání pohonů předchozí generace:

- (1) Sejměte rozlišovač a horní kryt s tlačítky jako při výměně baterie, viz kap. 4.
- (2) Na desce plošného spoje, vlevo od držáku baterií, naleznete plošku, označenou ADR.
- (3) Zkratujte tuto plošku (např. šroubovákem, viz obrázek) proti držáku baterií. Kontrolka ovládače začne blikat.
- (4) Nejpozději do 10 s (dokud kontrolka bliká), stiskněte tlačítko, kterým chcete ovládat pohon předchozí generace.
- (5) Nyní je možné uložit toto tlačítko do paměti pohonu. Řiďte se prosím návodem pohonu.



Případné přepnutí zpět lze provést stejným způsobem.

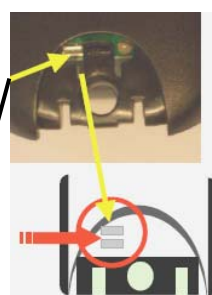
## 7. Keytis<sup>NS</sup> 2/4 RTS - ovládání rolet, markýz apod.

Dálkové ovládače Keytis<sup>NS</sup> 2/4 RTS je možné použít také pro ovládání rolet, markýz a dalších zařízení, vybavených pohony s vestavěným přijímačem RTS (Oximo RTS, Altus RTS, Orea RTS), nebo standardními pohony s externím přijímačem RTS.

Také v tomto případě se na ovládači Keytis<sup>NS</sup> 2/4 RTS přepínají do roletového režimu pouze jednotlivá tlačítka, nikoli celý ovládač. Ovládání pohonu je sekvenční, tzn. opakované stisky vybraného tlačítka ovládače vyvolají povely NAHORU - STOP - DOLŮ - STOP - NAHORU ...

**UPOZORNĚNÍ:** Ovládače Keytis<sup>NS</sup> 2/4 RTS přepnuté do roletového režimu **nelze** použít k prvotnímu nastavení pohonů RTS (Oximo RTS a dalších)! Uvedení do provozu a prvotní nastavení se **vždy** musí provést ovládačem typu Telis RTS, s jehož pomocí se pak Keytis<sup>NS</sup> 2/4 RTS uloží do paměti pohonu a ovládač Telis RTS, použitý k nastavení pohonu, se následně z paměti vymaže.

- (1) Sejměte rozlišovač z ovládače, viz kap. 3. Uveďte pohon RTS, resp. externí přijímač RTS do programovacího režimu - řiďte se přitom prosím jeho návodem k použití. Pak máte 2 minuty na provedení kroků (2) a (3).
- (2) Na ovládači Keytis<sup>NS</sup> 2 RTS zkratujte (např. šroubovákem) kontakty "PROG", přístupné v levém výřezu prohlubně pro rozlišovač. Na Keytis<sup>NS</sup> 4 RTS stiskněte programovací tlačítko "PROG" pod zadním krytem. Kontrolka ovládače začne blikat.
- (3) Do 10 s stiskněte vybrané tlačítko ovládače. Pohon (přijímač) potvrdí uložení tlačítka ovládače do paměti - viz návod pohonu (přijímače).



Keytis<sup>NS</sup> 2 RTS  
umístění  
kontaktní "PROG"



Keytis<sup>NS</sup> 4 RTS  
umístění  
tlačítka "PROG"

Případné přepnutí tlačítka zpět do režimu pro ovládání vjezdových bran a garážových vrat se provede stejným způsobem.