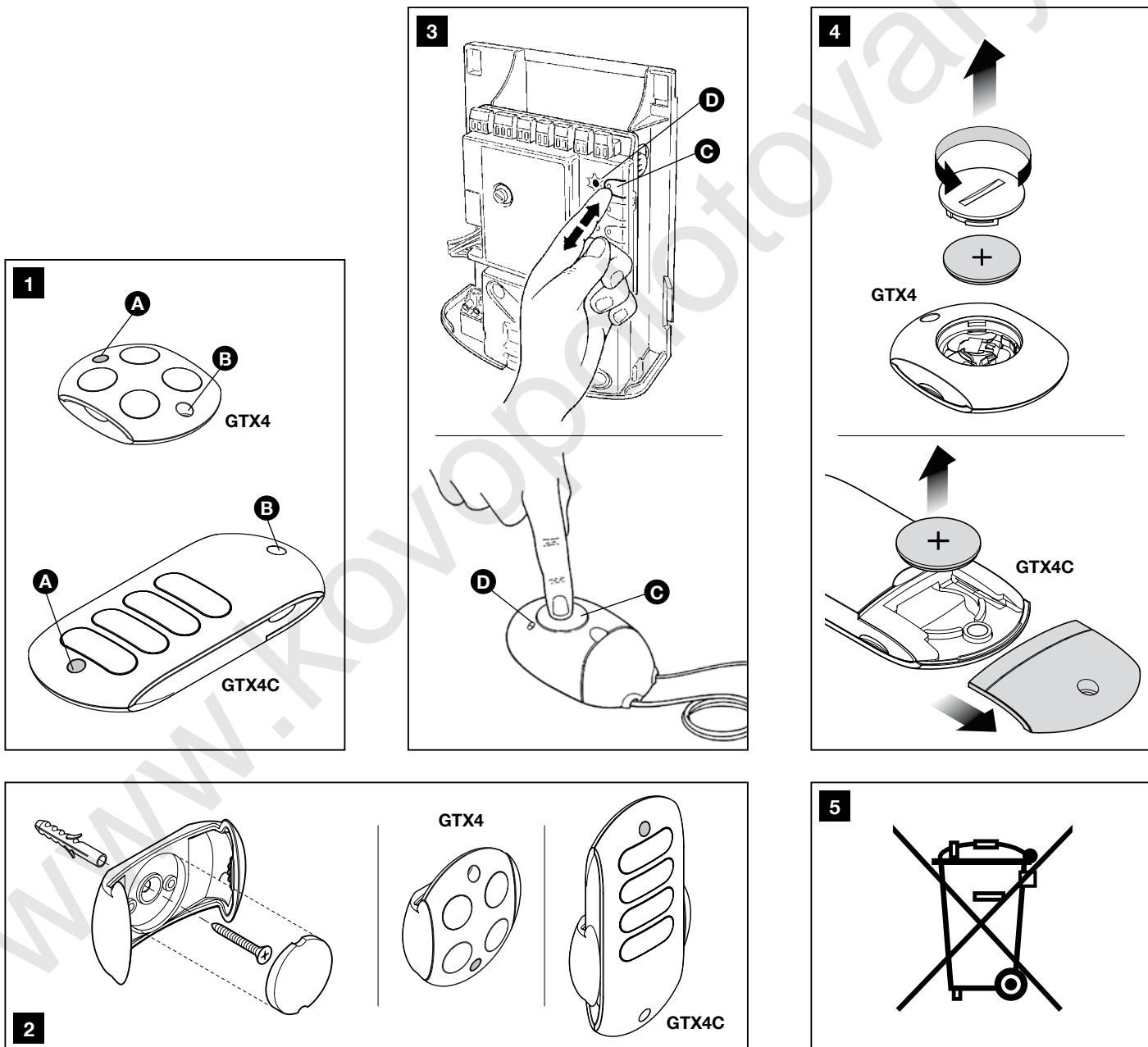
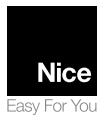


GTX4-GTX4C

Vysielače

Návod a upozornenia k montáži a používaniu



Upozornenia

■ Pred začiatkom montáže preverte, či je výrobok vhodný na použitie, najmä s ohľadom na údaje uvedené v odseku "Technické parametre". ■ NICE nezodpovedá za škody spôsobené nesprávnym použitím výrobku, t.j. iným ako je uvedený v tomto návode. ■ Obalový materiál musí byť zlikvidovaný pri plnom dodržaní lokálnych noriem. ■ Nedržte ovládač v blízkosti zdrojov tepla, ani ho nevystavujte plameňom; takéto kroky ho môžu poškodiť a spôsobiť poruchy a nebezpečné situácie. ■ **Pozor:** aj vybité batérie môžu obsahovať jedovaté látky, preto nesmú byť vyhodené do domového odpadu, ale treba ich zlikvidovať v súlade s predpismi platnými na lokálnej úrovni. ■ Škála použiteľných rádiových frekvencií podlieha národnej legislatíve: • [verzia pre Európsku úniu a Švajčiarsko:](#) GTX4 a GTX4C; • [verzia pre USA a Kanadu:](#) GTX4/U. Ak krajina, v ktorej bude výrobok použitý, nie je vyššie uvedená, osoba, ktorá vykonáva montáž, je povinná preveriť, či je frekvencia výrobku povolená.

Popis výrobku a účel použitia

Vysielače GTX4 a GTX4C (**obr. 1**) umožňujú diaľkové ovládanie príslušných rádiových prijímačov alebo riadiacich jednotiek bránových pohonov. Môžu byť použité výhradne v automatických zariadeniach rady Mhouse. GTX4 a GTX4C sú špeciálne určené na ovládanie brán; majú 4 tlačidlá, ktoré môžu byť použité na posielanie 4 typov príkazov pre jeden automatický systém alebo na ovládanie až 4 automatických zariadení alebo prijímačov. Led [A] na **obr. 1** potvrdzuje vyslanie príkazu. Očko [B] na **obr. 1**, umožňuje zavesenie vysielača na kľučku. Vysielače GTX4 a GTX4C sú vybavené držiakom, ktorý je možné inštalovať napr. na stenu. Pri montáži držiaka, ak je povrch hladký a kompaktný, môže byť použitá dodaná lepiaca páska; inak treba použiť vhodnú skrutku, prípadne aj hmoždinku, viď **obr. 2**.

Spôsoby kódovania vysielačov

Aby vysielač mohol ovládať riadiacu jednotku, rádiový prijímač či pohon pre markizu a rolety, je potrebné prejsť fázou kódovania. Pri kódovaní nového vysielača máte na výber z dvoch možností:

- **Režim 1:** v tomto "režime" sú použité všetky tlačidlá rádiového vysielača a každé tlačidlo vykonáva príkaz nakonfigurovaný v použitej riadiacej jednotke alebo prijímači (viď **tabuľku 1**); v "režime 1" môže byť jeden vysielač použitý na ovládanie jediného automatického zariadenia.
- **Režim 2:** v tomto "režime" môže byť ku každému tlačidlu vysielača priradený ktorýkoľvek príkaz z tých, ktoré sú prítomné v riadiacej jednotke alebo na výstupoch rádiového prijímača (viď **tabuľku 2**).

Tabuľka 1 Funkcie vysielačov v Režime 1		
Vysielače GTX4 - GTX4C	Príkaz	
	Riad. jedn. pre brány	Rádiový prijímač
Tlačidlo 1	"OPEN"	Aktivácia výstupu 1
Tlačidlo 2	Čiastočné otvorenie	Aktivácia výstupu 2
Tlačidlo 3	Len otváranie	Aktivácia výstupu 3
Tlačidlo 4	Len zatváranie	Aktivácia výstupu 4

Tabuľka 2 Funkcie vysielačov v Režime 2		
Vysielače GTX4 - GTX4C	Príkaz	
	Riad. jedn. pre brány	Rádiový prijímač
Príkaz 1	"OPEN"	Aktivácia výstupu 1
Príkaz 2	Čiastočné otvorenie	Aktivácia výstupu 2
Príkaz 3	Len otváranie	Aktivácia výstupu 3
Príkaz 4	Len zatváranie	Aktivácia výstupu 4

Vhodným použitím tohto režimu je možné s jedným vysielačom ovládať 2 alebo viac automatických zariadení alebo prijímačov. Prírodzene, každý vysielač je pripad sám o sebe, a v tej istej riadiacej jednotke alebo prijímači môžu byť nakódované niektoré "režime 1" a iné v "režime 2".

Kódovanie vysielača

Pozor: procesy kódovania závisia od príslušnej riadiacej jednotky alebo prijímača; v tomto odseku sú popísané najbežnejšie procesy; pre špecifickejšie procesy si preštudujte návod na montáž pohonu. Návody k výrobkom rady Mhouse sú dostupné aj na stránke: www.niceforyou.com. Nakoľko procesy kódovania sú časovo obmedzené (najviac 10 sekúnd pre každú fázu), je potrebné najprv si prečítať inštrukcie uvedené v tabuľkách, až potom prikočiť k ich vykonaniu.

Kódovanie vysielača v "režime 1"

- Na riadiacich jednotkách a prijímačoch pre brány

1. Stlačte aspoň na 3 sekundy tlačidlo **P1 [C]** podľa **obr. 3**; keď **LED P1 [D]** na **obr. 3** zhasne, tlačidlo uvoľnite.
2. Do 10 sekúnd stlačte aspoň na 2 sekundy ľubovoľné tlačidlo rádiového vysielača, ktorý kódujete. Ak kódovanie prebehlo úspešne, **LED P1** 3-krát blikne.
3. Ak chcete nakódovať ďalšie ovládače, behom nasledujúcich 10 sekúnd zopakujte krok 2, inak bude fáza kódovania automaticky ukončená.

Kódovanie vysielača v "režime 2"

- Na riadiacich jednotkách a prijímačoch pre brány

1. Stlačte tlačidlo **P1** toľkokrát, ako je číslo želaného príkazu podľa tabuľky 2 (napr. 3-krát pre príkaz "Len otvorenie").
2. Uistite sa, že **LED P1** blikne toľkokrát, ako je číslo vybraného príkazu.
3. Do 10 sekúnd stlačte aspoň na 2 sekundy želané tlačidlo rádiového vysielača, ktoré chcete nakódovať. Ak kódovanie prebehlo úspešne, **LED P1** 3-krát blikne.
4. Ak chcete nakódovať ďalšie ovládače s rovnakým typom príkazu, behom nasledujúcich 10 sekúnd zopakujte krok 3, inak bude fáza kódovania automaticky ukončená.

Kódovanie na diaľku

Nový vysielač je možné nakódovať aj bez priameho zásahu na tlačidlá riadiacej jednotky alebo rádiového prijímača. Je však potrebné mať k dispozícii "STARÝ" vysielač, čiže už nakódovaný a funkčný. **NOVÝ** vysielač, čiže ten, ktorý budete kódovať, "zdedí" vlastnosti toho **STARÉHO**. To znamená, že ak je **STARÝ** vysielač nakódovaný v "režime 1", aj **NOVÝ** sa nakóduje v "režime 1". V tomto prípade môže byť vo fáze kódovania stlačené ľubovoľné tlačidlo na oboch vysielačoch. Ak je však **STARÝ** vysielač nakódovaný v "režime 2", bude potrebné na **STAROM** stlačiť tlačidlo so želaným príkazom a na **NOVOM** tlačidlo, ku ktorému chcete tento príkaz priradiť. Postavte sa s týmito dvomi vysielačmi do blízkosti riadiacej jednotky alebo prijímača a vykonajte nasledovné kroky:

1. Stlačte aspoň na 5 sekúnd tlačidlo na **NOVOM** vysielači.
2. Stlačte pomaly 3-krát tlačidlo na **STAROM** vysielači.
3. Stlačte pomaly 1-krát tlačidlo na **NOVOM** vysielači.

Teraz riadiaca jednotka alebo rádiový prijímač rozpozná **NOVÝ** vysielač a tento nadobudne vlastnosti **STARÉHO** vysielača. Ak chcete nakódovať ďalšie ovládače, zopakujte všetky kroky pre každý jeden nový vysielač.

Kontrola vysielača

Na kontrolu fungovania vysielača stačí stlačiť jedno z tlačidiel a pozorovať, či bliká červená LED a či automatické zariadenie vykonáva očakávaný príkaz. Príkaz priradený ku každému tlačidlu závisí od "režimu", v ktorom boli nakódované.

Výmena batérie vysielača (obr. 4)

Keď sa dosah vysielača citeľne znižuje a svetlo, ktoré vydáva LED, je slabé, pravdepodobne je vybitá batéria. Vo vysielači je lítiová batéria typu CR2032.

Pozor: výrobok funguje s batériami, ktoré môžu obsahovať jedovaté látky, a preto NESMÚ byť vyhodené do spoločného domového odpadu (**obr. 5**). Treba ich zlikvidovať v súlade s metódami triedenia odpadu vyplývajúcimi z platnej legislatívy vo vašej krajine.

Technické parametre

GTX4 a GTX4C sú výrobky firmy NICE S.p.a. (TV) Taliansko. Za účelom zlepšovania svojich výrobkov si NICE S.p.a. vyhradzuje právo úpravy technických parametrov, a to kedykoľvek a bez predchádzajúceho upozornenia, pričom však ručí za funkčnosť a predpokladaný účel použitia. Poznámka: všetky technické parametre sú platné pri teplote prostredia 20 °C.

■ **Typológia:** rádiové vysielače na ovládanie automatických bránových systémov ■ **Zabudovaná technológia:** kódovaná modulácia rádiového nosiča AM HOOK ■ **Frekvencia:** 433,92 MHz ■ **Kódovanie:** plávajúci kód 64 bitov (18 miliónov miliárd kombinácií) ■ **Tlačidlá:** na GTX4 a GTX4C, každé tlačidlo vysiela jeden príkaz a môže byť použité na viaceré príkazy tej istej riadiacej jednotky alebo na ovládanie rôznych riadiacich jednotiek. ■ **Napájanie:** 3 V +20 % -40 % s lítiovou batériou typu CR2032 ■ **Životnosť batérií:** odhadom 3 roky, pri používaní 10 príkazov denne v trvaní 1 s pri teplote 20 °C (pri nízkych teplotách sa výkon batérie znižuje) ■ **Teplota prostredia vhodná pre fungovanie:** -20 °C ÷ 55 °C ■ **Použitie v kyslom, slanom alebo potenciálne výbušnom prostredí:** nie ■ **Stupeň ochrany:** IP40 (použitie v budove alebo chránenom prostredí) ■ **Rozmery a váha:** GTX4 bez držiaka 38 x 50 v. 14 mm / 14 g - s držiakom 50 x 50 v. 17 mm / 16 g; GTX4C bez držiaka 38 x 93 v. 14 mm / 23 g - s držiakom 50 x 93 v. 17 mm / 25 g

Vyhlasenie zhody

Vyhlasenie v súlade so Smernicou 1999/5/ES

GTX4 je výrobok firmy NICE S.p.a. (TV) Taliansko.

Poznámka: obsah tohto vyhlásenia zodpovedá obsahu oficiálneho dokladu uloženého v sídle Nice S.p.a. a obzvlášť jeho poslednej revízií dostupnej pred tlačou tohto návodu. Tu upravený text bol upravený z tlačových dôvodov. Kópiu pôvodného vyhlásenia je možné žiadať u Nice S.p.a. (TV) Taliansko.

Číslo: 374/GTX4 Revízia: 1

Dolupodpísaný Luigi Paro vyhlasuje, že výrobok: **Meno výrobcu:** NICE S.p.a.; **Adresa:** Via Pezza Alta 13, 31046 Z.I. Rustigné, ODERZO (Taliansko); **Typ výrobku:** vysielač na 433,92 MHz; **Model:** GTX4 a GTX4C; **Príslušenstvo:** nie

spĺňa základné náležitosti stanovené v odseku 3 nasledovnej smernice, pre použitie, na ktoré je výrobok určený:

- Smernica 1999/5/ES EURÓPSKEHO PARLAMENTU A RADY z 9. marca 1999 o rádiovom zariadení a koncových telekomunikačných zariadeniach a o vzájomnom uznávaní ich noriem, v súlade s nasledovnými harmonizovanými normami:
 - Ochrana zdravia (čl. 3 (1) (a)): EN 62479:2010
 - Elektrická bezpečnosť (čl. 3 (1) (a)): EN 60950-1:2006 + A11:2009+A12:2011
 - Elektromagnetická kompatibilita (čl. 3 (1) (b)): EN 301 489-1 V1.9.2:2011, EN 301 489-3 V1.4.1:2002
 - Rádiové spektrum (čl. 3 (3)): EN 300 220-2 V2.4.1:2012

V súlade so smernicou 1999/5/ES (príloha V) výrobok spĺňa požiadavky triedy 1 a označené: **CE 0682**

ODERZO, 29-08-2013

Luigi Paro (generálny riaditeľ)

