

CS

Návod k obsluze

Ruční vysílač HSE 1 BiSecur / HSE 2 BiSecur

Obsah

| | | |
|-----------|--|-----------|
| 1 | K tomuto návodu..... | 2 |
| 2 | Bezpečnostní pokyny..... | 2 |
| 2.1 | Řádné používání..... | 2 |
| 2.2 | Bezpečnostní pokyny k používání ručního vysílače..... | 3 |
| 3 | Rozsah dodávky | 5 |
| 4 | Popis ručního vysílače HSE 1 BiSecur / HSE 2 BiSecur..... | 5 |
| 5 | Uvedení do provozu | 6 |
| 5.1 | Výměna baterie | 6 |
| 6 | Provoz | 7 |
| 7 | Programování a předávání / vysílání rádiového kódu..... | 7 |
| 7.1 | Programování rádiového kódu | 8 |
| 7.2 | Smišený režim / BiSecur a pevný kód 868 MHz..... | 8 |
| 8 | Nastavení výchozího stavu přístroje..... | 9 |
| 8.1 | Nastavení pevného kódu 868 MHz | 9 |
| 9 | Indikace LED..... | 10 |
| 10 | Čištění | 10 |
| 11 | Likvidace | 11 |
| 12 | Technická data | 11 |

Vážení zákazníci,

děkujeme vám, že jste se rozhodl / a pro kvalitní výrobek z našeho podniku.

1 K tomuto návodu

Přečtěte si pečlivě celý tento návod, obsahuje důležité informace o výrobku. Dodržujte pokyny v něm obsažené, zejména bezpečnostní a výstražné pokyny.

Další informace o používání ručního vysílače najdete na internetové adrese **www.hoermann.com**

Návod pečlivě uložte a zajistěte, aby byl uživateli výrobku kdykoli k dispozici k nahlédnutí.

2 Bezpečnostní pokyny

2.1 Řádné používání

Ruční vysílač HSE 1 BiSecur / HSE 2 BiSecur je jednosměrný vysílač pro pohony a jejich příslušenství. Může být provozován s rádiovým systémem BiSecur a s pevným kódem 868 MHz.

Jiné použití není přípustné. Výrobce neručí za škody způsobené používáním, které je v rozporu s určením, nebo nesprávnou obsluhou.

2.2 Bezpečnostní pokyny k používání ručního vysílače



VÝSTRAHA

Nebezpečí zranění při pohybu vrat

Při obsluze ručního vysílače může dojít ke zraněním osob pohybujícími se vraty.

- ▶ Dbejte na to, aby se ruční vysílač nedostal do rukou dětem a nebyl používán osobami, které nejsou obeznámeny s funkcí vratového zařízení s dálkovým ovládním!
- ▶ Ruční vysílač je obecně nutné obsluhovat při vizuálním kontaktu s vraty, jestliže jsou vrata vybavena jen jedním bezpečnostním zařízením.
- ▶ Projíždějte nebo procházejte otvory vratových zařízení ovládaných dálkovým ovládním, až když vrata stojí v koncové poloze vrata otevřena!
- ▶ Nikdy nezůstávejte stát v prostoru pohybu vrat.
- ▶ Dbejte na to, aby tlačítko na ručním vysílači nemohlo být stisknuto neúmyslně (např. v kapse kalhot nebo kabelce) a nemohlo tudíž dojít k nechtěnému pohybu vrat.



OPATRNĚ

Nebezpečí zranění v důsledku nezamýšleného pohybu vrat

- ▶ Viz výstražný pokyn v kapitole 7.

 **OPATRŇĚ**

Nebezpečí popálení u dálkového ovladače

Při přímém ozáření sluncem nebo velkým horku se dálkový ovladač může tak silně zahřát, že při jeho použití může dojít k popálení.

- ▶ Chraňte dálkový ovladač před slunečním ozářením a velkým horkem (např. odkládací přihrádka v palubní desce automobilu).

POZOR

Ovlivňování funkce vlivy okolního prostředí

Nedodržení těchto pravidel může mít za následek zhoršení funkce!

Chraňte ruční vysílače před následujícími vlivy prostředí:

- přímým slunečním zářením (přípustná teplota okolí: 0 °C až +60 °C)
- vlhkostí
- prachem

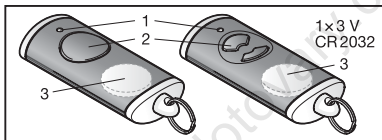
POKYNY:

- Není-li k dispozici samostatný přístup do garáže, provádějte každou změnu nebo rozšíření rádiových systémů uvnitř garáže.
- Po naprogramování nebo rozšíření rádiového systému proveďte funkční zkoušku.
- Pro uvedení do provozu nebo rozšíření rádiového systému použijte výhradně originální díly.
- Místní podmínky mohou ovlivňovat dosah rádiového systému.
- Při současném použití mohou ovlivňovat dosah i mobilní telefony GSM 900.

3 Rozsah dodávky

- Ruční vysílač HSE 1 BiSecur nebo ruční vysílač HSE 2 BiSecur
- 1× 3 V baterie, typ: CR 2032
- Návod k obsluze

4 Popis ručního vysílače HSE 1 BiSecur / HSE 2 BiSecur

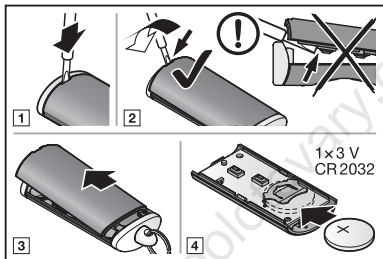


- 1 LED, dvoubarevná
- 2 Tlačítko nebo tlačítka ručního vysílače
- 3 Baterie

5 Uvedení do provozu

Po vložení baterie je ruční vysílač HSE 1 BiSecur / HSE 2 BiSecur připraven k provozu.

5.1 Výměna baterie



POZOR

Zničení ručního vysílače vyteklou baterií

Baterie mohou vytéci a zničit ruční vysílač.

- ▶ Jestliže ruční vysílač nebude delší dobu používán, vyjměte z něj baterii.

6 Provoz

UPOZORNĚNÍ:

Pokud byl rádiový kód naprogramovaného tlačítka ručního vysílače předtím zkopírován z jiného ručního vysílače, musí se tlačítko ručního vysílače při prvním použití v provozu stisknout podruhé.

Každému tlačítku ručního vysílače je přidělen rádiový kód. Stiskněte tlačítko, jehož rádiový kód chcete vyslat.

- Rádiový kód se vysílá a LED svítí 2 sekundy modře.

UPOZORNĚNÍ:

Je-li baterie téměř vybitá, blikne LED 2x červeně

- a. před vysláním rádiového kódu;
 - ▶ Baterie **by se měla** brzy době vyměnit.
- b. a nenásleduje vysílání rádiového kódu.
 - ▶ Baterie **se musí** ihned vyměnit.

7 Programování a předávání / vysílání rádiového kódu



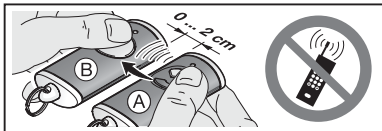
OPATRŇĚ

Nebezpečí zranění v důsledku nezamýšleného pohybu vrat

Během procesu programování rádiového systému může dojít k nechtěné jízdě vrat.

- ▶ Dbejte na to, aby se při programování rádiového systému nenacházely v prostoru pohybu vrat žádné osoby ani předměty.

7.1 Programování rádiového kódu



1. Stiskněte tlačítko ručního vysílače **A**, jehož rádiový kód chcete předat, a držte je stisknuté.
 - Rádiový kód se vysílá, LED svítí 2 sekundy modře a pak zhasne.
 - Po 5 sekundách bliká LED střídavě červeně a modře, rádiový kód je vysílán.
2. Položte ruční vysílač **B**, který má být naprogramován rádiovým kódem, vlevo vedle něho.
3. Stiskněte tlačítko ručního vysílače, kterému se má přiřadit nový rádiový kód, a držte je stisknuté.
 - LED bliká pomalu modře.
 - Je-li rádiový kód rozpoznán, bliká LED rychle modře.
 - Po 2 sekundách LED zhasne.

UPOZORNĚNÍ:

K předání / vyslání máte 15 sekund. Jestliže se během této doby rádiový kód úspěšně nepředá / nevyšle, musí se postup zopakovat.

7.2 Smíšený režim / BiSecur a pevný kód 868 MHz

Při nastaveném rádiovém kódu BiSecur je s ručním vysílačem HSE 2 možný smíšený režim; to znamená, že existující ruční vysílače s pevným kódem 868 MHz (šedé ruční vysílače s modrými tlačítky nebo označením přístroje, např. HSD2-868) mohou být naprogramovány ručním vysílačem BiSecur.

8 Nastavení výchozího stavu přístroje

Každému tlačítku ručního vysílače je následujícími kroky přiřazen nový rádiový kód.

1. Otevřete skříň ručního vysílače a vyjměte baterii na 10 sekund (viz kap. 5.1).
2. Stiskněte tlačítko na desce plošných spojů a držte je stisknuté.
3. Vložte baterie.
 - LED bliká 4 sekundy pomalu modře.
 - LED bliká 2 sekundy rychle modře.
 - LED svítí dlouze modře.
4. Uvolněte tlačítko na desce plošných spojů.
Všechny rádiové kódy jsou nově přiřazeny.
5. Zavřete skříň ručního vysílače.

UPOZORNĚNÍ:

Jestliže se tlačítko na desce plošných spojů uvolní předčasně, žádné nové rádiové kódy se nepřidají.

8.1 Nastavení pevného kódu 868 MHz

Jestliže je bezprostředně po nastavení výchozího stavu přístroje tlačítko na desce plošných spojů dále stisknuto, aktivuje se pevný kód 868 MHz.

- LED bliká 4 sekundy pomalu červeně.
- LED bliká 2 sekundy rychle červeně.
- LED svítí dlouze červeně.

Všechny rádiové kódy jsou nově přiřazeny.

UPOZORNĚNÍ:

Jestliže se tlačítko ručního vysílače předčasně uvolní, zůstane nastaven rádiový kód BiSecur.

Další informace o používání ručního vysílače s pevným kódem 868 MHz najdete na internetové adrese **www.hoermann.com**

9 Indikace LED

Modrá (BU)

| Stav | Funkce |
|---|--|
| Svítlí 2 s. | Rádiový kód se vysílá |
| Bliká pomalu | Ruční vysílač je v režimu programování |
| Bliká rychle po pomalém blikání | Při programování byl rozpoznán platný rádiový kód |
| Bliká 4 s pomalu, Bliká 2 s rychle, Svítlí dlouze | Provádí se nebo bylo ukončeno nastavení výchozího stavu zařízení |

Červená (RD)

| Stav | Funkce |
|-----------|-------------------------|
| Blikne 2x | Baterie je téměř vybitá |

Modrá (BU) a červená (RD)

| Stav | Funkce |
|------------------|--|
| Střídavé blikání | Ruční vysílač je v režimu předávání / vysílání |

10 Čištění

POZOR

Poškození ručního vysílače nesprávným čištěním

Čištěním ručního vysílače nevhodnými čisticími prostředky se může narušit kryt ručního vysílače a tlačítka.

- Čistěte ruční vysílač jen čistou, měkkou a vlhkou tkaninou.

11 Likvidace



Elektrické a elektronické přístroje a baterie se nesmí vyhazovat do domovního nebo zbytkového odpadu, nýbrž musí se odevzdávat v přijímacích a sběrných místech, která jsou k tomu zřízena.



12 Technická data

| | |
|-------------------------|--|
| Typ | Ruční vysílač HSE 1 BiSecur / Ruční vysílač HSE 2 BiSecur |
| Frekvence | 868 MHz |
| Napájení | 1 × 3 V baterie, typ: CR 2032 |
| Přípustná teplota okolí | 0 °C až +60 °C |
| Třída krytí | IP 20 |